



**МИНИСТЕРСТВО НАУКИ И ВЫСШЕГО ОБРАЗОВАНИЯ РОССИЙСКОЙ ФЕДЕРАЦИИ**  
**Рубцовский институт (филиал) федерального государственного бюджетного**  
**образовательного учреждения высшего образования**  
**«Алтайский государственный университет»**

**Аналитическая справка по результатам проведения всероссийских проверочных работ**  
**по образовательным программам среднего профессионального образования**  
**в 2022/2023 учебном году**

В соответствии с приказами Федеральной службы по надзору в сфере образования и науки (Рособрнадзор) «О проведении Федеральной службой по надзору в сфере образования и науки мониторинга качества подготовки обучающихся, осваивающих образовательные программы среднего профессионального образования на базе основного общего образования в очной форме, обучения в форме всероссийских проверочных работ в 2022/2023 учебном году» от 16.08.2022 №876; Министерства образования и науки Алтайского края «О проведении мониторинга качества подготовки обучающихся образовательных организаций Алтайского края в форме всероссийских проверочных работ в 2022 году» от 15.08.2022 №1003 в Рубцовском институте (филиале) АлтГУ были проведены всероссийские проверочные работы для обучающихся первых курсов по очной форме обучения образовательным программам среднего профессионального образования на базе основного общего образования и обучающихся по очной форме обучения по образовательным программам среднего профессионального образования на базе основного общего образования, завершивших освоение основных общеобразовательных программ среднего общего образования в 2021/2022 учебном году.

Всероссийские проверочные работы (ВПР) проводятся в целях развития единого образовательного пространства в Российской Федерации, мониторинга введения Федеральных государственных образовательных стандартов (ФГОС), формирования единых ориентиров в оценке результатов обучения, единых стандартизированных подходов к оцениванию образовательных достижений обучающихся, совершенствования единой системы оценки качества образования.

Период проведения ВПР СПО: с 15 сентября 2022 по 8 октября 2022 года.

В соответствии с Порядком проведения всероссийских проверочных работ, обучающиеся по программам подготовки специалистов среднего звена (1 курса и завершившие освоение образовательной программы среднего общего образования) выполняли две работы:

- проверочную работу с оценкой метапредметных результатов обучения (единую проверочную работу по социально-гуманитарным предметам) в соответствии с ФГОС ООО и ФГОС СОО на компьютерах;

- проверочную работу по одному профильному учебному предмету – математика:

09.02.07 Информационные системы и программирование;

21.02.05 Земельно-имущественные отношения;

38.02.06 Финансы;

38.02.01 Экономика и бухгалтерский учет (по отраслям) (в промышленности, бюджетных отраслях);  
40.02.02 Правоохранительная деятельность.

Количественный состав участников ВПР СПО

	1 курс	«завершившие»
Оценка метапредметных результатов обучения в соответствии с ФГОС ООО и ФГОС СОО на компьютерах	193	187
Проверочная работа по профильному учебному предмету	1 курс	«завершившие»
Математика	199	188
Всего	392	375

Показатели участия в проверочной работе с оценкой метапредметных результатов обучения (единой проверочной работе по социально-гуманитарным предметам) в соответствии с ФГОС ООО и ФГОС СОО на компьютерах

	Всего обучающихся	Участвовали в ВПР	Не участвовали	
			По уважительной причине (%)	По неуважительной причине (%)
1 курс	220	193	27 чел., 12,3%	0 чел., 0%
«завершившие»	214	187	27 чел., 12,6%	0 чел., 0%

Показатели участия в проверочной работе по профильному для специальности учебному предмету

	Всего обучающихся	Участвовали в ВПР	Не участвовали	
			По уважительной причине (%)	По неуважительной причине (%)
1 курс	220	199	21 чел., 9,5%	0 чел., 0%
«завершившие»	214	188	26 чел., 12,1%	0 чел., 0%

Проверочная работа с оценкой метапредметных результатов обучения (единая проверочная работа по социально-гуманитарным предметам) в соответствии с ФГОС ООО и ФГОС СОО выполнялась на компьютерах в две сессии в течение нескольких дней.

График проведения

1. 20 сентября 2022 (с 09 часов 00 минут до 11 часов 00 минут) для следующих студентов:

Учебные дисциплины	Курс	Группы	Специальность
Метапредметные дисциплины	1	1222С9	38.02.06 Финансы
Метапредметные дисциплины	1	1223С9	38.02.01 Экономика и бухгалтерский учет (по отраслям) (в промышленности, бюджетных отраслях)

Метапредметные дисциплины	1	1228С9	21.02.05 Земельно-имущественные отношения
Метапредметные дисциплины	1	1225С9-1	09.02.07 Информационные системы и программирование

2. 20 сентября 2022 (с 12 часов 00 минут до 14 часов 00 минут) для следующих студентов:

Учебные дисциплины	Курс	Группы	Специальность
Метапредметные дисциплины	1	1225С9-1	09.02.07 Информационные системы и программирование
Метапредметные дисциплины	1	1225С9-2	09.02.07 Информационные системы и программирование
Метапредметные дисциплины	1	1225С9-3	09.02.07 Информационные системы и программирование
Метапредметные дисциплины	1	1225С9-4	09.02.07 Информационные системы и программирование

3. 21 сентября 2022 (с 09 часов 00 минут до 11 часов 00 минут) для следующих студентов:

Учебные дисциплины	Курс	Группы	Специальность
Метапредметные дисциплины	1	1227С9-1	40.02.02 Правоохранительная деятельность
Метапредметные дисциплины	1	1227С9-2	40.02.02 Правоохранительная деятельность
Метапредметные дисциплины	1	1227С9-3	40.02.02 Правоохранительная деятельность

4. 21 сентября 2022 (с 12 часов 00 минут до 14 часов 00 минут) для следующих студентов:

Учебные дисциплины	Курс	Группы	Специальность
Метапредметные дисциплины	1	1227С9-3	40.02.02 Правоохранительная деятельность
Метапредметные дисциплины	1	1227С9-4	40.02.02 Правоохранительная деятельность
Метапредметные дисциплины	1	1227С9-5	40.02.02 Правоохранительная деятельность

5. 22 сентября 2022 (с 09 часов 00 минут до 11 часов 00 минут) для следующих студентов:

Учебные дисциплины	Курс	Группы	Специальность
Метапредметные дисциплины	2	1212С9	38.02.06 Финансы
Метапредметные дисциплины	2	1213С9	38.02.01 Экономика и бухгалтерский учет (по отраслям) (в промышленности, бюджетных отраслях)
Метапредметные дисциплины	2	1218С9-1/1	21.02.05 Земельно-имущественные отношения
Метапредметные	2	1218С9-1/2	21.02.05 Земельно-имущественные

дисциплины			отношения
------------	--	--	-----------

6. 22 сентября 2022 (с 12 часов 00 минут до 14 часов 00 минут) для следующих студентов:

Учебные дисциплины	Курс	Группы	Специальность
Метапредметные дисциплины	2	1215С9-1/1	09.02.07 Информационные системы и программирование
Метапредметные дисциплины	2	1215С9-1/2	09.02.07 Информационные системы и программирование
Метапредметные дисциплины	2	1215С9-2/1	09.02.07 Информационные системы и программирование
Метапредметные дисциплины	2	1215С9-2/2	09.02.07 Информационные системы и программирование

7. 23 сентября 2022 (с 09 часов 00 минут до 11 часов 00 минут) для следующих студентов:

Учебные дисциплины	Курс	Группы	Специальность
Метапредметные дисциплины	2	1217С9-1/1	40.02.02 Правоохранительная деятельность
Метапредметные дисциплины	2	1217С9-1/2	40.02.02 Правоохранительная деятельность
Метапредметные дисциплины	2	1217С9-2	40.02.02 Правоохранительная деятельность
Метапредметные дисциплины	2	1217С9-3/1	40.02.02 Правоохранительная деятельность

8. 23 сентября 2022 (с 12 часов 00 минут до 14 часов 00 минут) для следующих студентов:

Учебные дисциплины	Курс	Группы	Специальность
Метапредметные дисциплины	2	1217С9-3/2	40.02.02 Правоохранительная деятельность
Метапредметные дисциплины	2	1217С9-4/1	40.02.02 Правоохранительная деятельность
Метапредметные дисциплины	2	1217С9-4/2	40.02.02 Правоохранительная деятельность

Проверочная работа по одному профильному учебному предмету для специальности выполнялась на бланках в один день.

#### График проведения

1. 28 сентября 2022 (с 09 часов 40 минут до 12 часов 50 минут) для следующих студентов:

Учебные дисциплины	Курс	Группы	Специальность
Математика	1	1222С9	38.02.06 Финансы
Математика	1	1223С9	38.02.01 Экономика и бухгалтерский учет (по отраслям) (в промышленности, бюджетных

			отраслях)
Математика	1	1225С9-1	09.02.07 Информационные системы и программирование
Математика	1	1225С9-2	09.02.07 Информационные системы и программирование
Математика	1	1225С9-3	09.02.07 Информационные системы и программирование
Математика	1	1225С9-4	09.02.07 Информационные системы и программирование
Математика	1	1227С9-1	40.02.02 Правоохранительная деятельность
Математика	1	1227С9-2	40.02.02 Правоохранительная деятельность
Математика	1	1227С9-3	40.02.02 Правоохранительная деятельность
Математика	1	1227С9-4	40.02.02 Правоохранительная деятельность
Математика	1	1227С9-5	40.02.02 Правоохранительная деятельность
Математика	1	1228С9	21.02.05 Земельно-имущественные отношения

2. 29 сентября 2022 (с 09 часов 40 минут до 12 часов 50 минут) для следующих студентов:

Учебные дисциплины	Курс	Группы	Специальность
Математика	2	1212С9	38.02.06 Финансы
Математика	2	1213С9	38.02.01 Экономика и бухгалтерский учет (по отраслям) (в промышленности, бюджетных отраслях)
Математика	2	1215С9-1/1	09.02.07 Информационные системы и программирование
Математика	2	1215С9-1/2	09.02.07 Информационные системы и программирование
Математика	2	1215С9-2/1	09.02.07 Информационные системы и программирование
Математика	2	1215С9-2/2	09.02.07 Информационные системы и программирование
Математика	2	1217С9-1/1	40.02.02 Правоохранительная деятельность
Математика	2	1217С9-1/2	40.02.02 Правоохранительная деятельность
Математика	2	1217С9-2	40.02.02 Правоохранительная деятельность
Математика	2	1217С9-3/1	40.02.02 Правоохранительная деятельность
Математика	2	1217С9-3/2	40.02.02

			Правоохранительная деятельность
Математика	2	1217С9-4/1	40.02.02 Правоохранительная деятельность
Математика	2	1217С9-4/2	40.02.02 Правоохранительная деятельность
Математика	2	1218С9-1/1	21.02.05 Земельно-имущественные отношения
Математика	2	1218С9-1/2	21.02.05 Земельно-имущественные отношения

Результаты проверочной работы с оценкой метапредметных результатов обучения (единой проверочной работы по социально-гуманитарным предметам) в соответствии с ФГОС ООО и ФГОС СОО на компьютерах – 1 курс

Дата проведения: 20.09.2022; 21.09.2022

Количество участников: 193

На выполнение отводилось 2 часа (120 минут).

Участникам предстояло выполнить 26 заданий.

Ответами к заданиям 1-11, 13, 14, 20-26 являлась цифра, последовательность цифр или слово (словосочетание).

Задания 12, 15-19 требовали полного ответа (необходимо было дать объяснение, описание или обоснование; высказать и аргументировать собственное мнение).

Задания 1, 3-4, 6-8, 14, 23-26 оценивались в 1 балл.

Задания 2, 9-11, 13, 15-17.1, 18, 19-22 оценивались в 2 балла.

Задания 5, 12, 17.2 оценивались в 3 балла.

Максимальный балл, который можно получить за всю работу – 46 баллов.

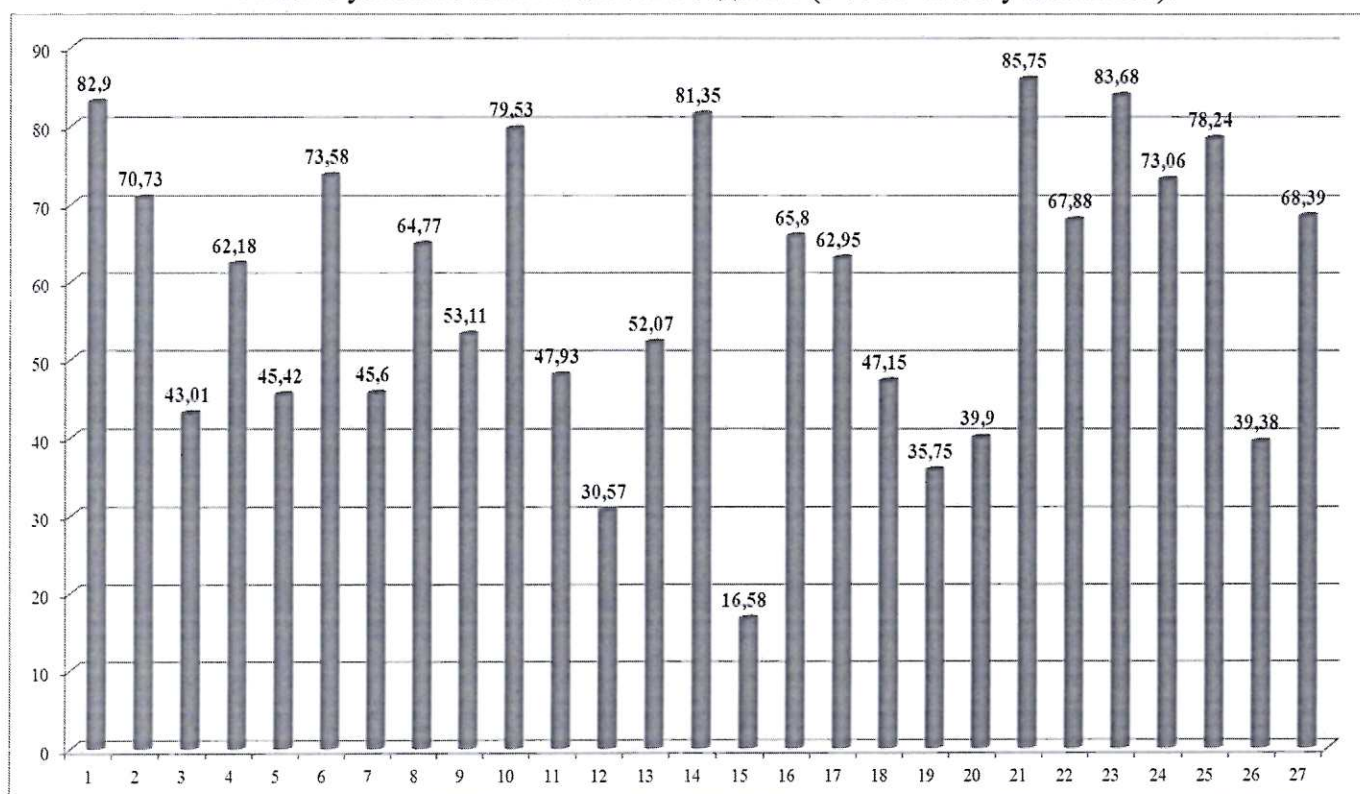
Специальность	Кол-во выполнявших проверочную работу	Неудовлетворительно (0-12 баллов)	Удовлетворительно (13-25 баллов)	Хорошо (26-37 баллов)	Отлично (38-46 баллов)	Успеваемость (%)	Качество знаний (%)
09.02.07 Информационные системы и программирование	46	0	28	17	1	100%	39,1%
21.02.05 Земельно-имущественные отношения	18	3	12	3	0	88,9%	16,7%
38.02.01 Экономика и бухгалтерский учет (по отраслям) (в промышленности, бюджетных отраслях)	6	0	4	2	0	100%	33,3%
38.02.06 Финансы	12	0	3	9	0	100%	75%

40.02.02 Правоохранительная деятельность	111	2	48	53	8	98,2%	55%
Всего	193	5	95	84	9	97,4%	48,2%
		2,59%	49,22%	43,52%	4,66%		

*Вывод:* Проверочную работу с оценкой метапредметных результатов обучения (единую проверочную работу по социально-гуманитарным предметам) в соответствии с ФГОС ООО и ФГОС СОО на компьютерах выполняло 193 обучающихся 1 курса. Проведен анализ полученных данных, показал, что 95 (49,22%) участников показали удовлетворительные результаты; 84 (43,52%) участника показали хорошие результаты. Отмечена низкая доля обучающихся справившихся в ВПР на «отлично». Справилось только 9 (4,66%) участников ВПР из числа обучающихся 1 курса.

Наиболее наивысший процент качества знаний показали обучающиеся следующих специальностей: 38.02.06 Финансы (75%) и 40.02.02 Правоохранительная деятельность (55%).

Анализ успешности выполнения заданий (в % от числа участников):



*Вывод:* Выполнение заданий ВПР по проверочной работе с оценкой метапредметных результатов обучения (единой проверочной работе по социально-гуманитарным предметам) в соответствии с ФГОС ООО и ФГОС СОО на компьютерах:

- задания №№ 1, 2, 4, 6-12, 14, 16-17.2, 20, 22-26 выполнены в Рубцовском институте (филиале) АлтГУ выше, чем в среднем в РФ и Алтайском крае;
- задания №№5, 13, 15, 18-19, 21 – ниже, чем в РФ;
- стоит отметить, что лучше всего участники справились с заданиями №21 (85,75%), №23 (83,68%) и №1 (82,9%).

Менее успешно участники справились с выполнением задания №15 (16,58), которое было направленно на освоение приёмов работы с социально значимой информацией, её

осмысление; развитие способностей обучающихся делать необходимые выводы и давать обоснованные оценки социальным событиям и процесса.

Сравнительные результаты выполнения ВПР (в %):

Группы участников	Кол-во участников	Неудовлетворительно	Удовлетворительно	Хорошо	Отлично
Вся выборка	633892	9,91	45,28	39,71	5,1
Алтайский край	10061	10,83	55,07	32,36	1,73
СПО Алтайский край	904	10,51	56,97	30,31	2,21
Рубцовский институт (филиал) АлтГУ	193	2,59	49,22	43,52	4,66

*Вывод:* Сравнительный анализ показывает, что в процентном отношении количество неудовлетворительных отметок в Рубцовском институте (филиале) АлтГУ ниже на 7,32%, чем федеральные средние показатели и на 7,92%, чем краевые средние показатели.

Вместе с тем, качественные показатели выполнения проверочной работы с оценкой метапредметных результатов обучения в соответствии с ФГОС ООО и ФГОС СОО на компьютерах в Рубцовском институте (филиале) АлтГУ достаточно высокие. Количество «отлично» выше, чем краевые средние показатели, но ниже, чем федеральные средние показатели. Количество «хорошо» выше, чем федеральные и краевые средние показатели. При этом количество «удовлетворительно» значительно ниже краевых средних показателей, но выше, чем федеральные средние показатели.

Результаты проверочной работы с оценкой метапредметных результатов обучения (единой проверочной работы по социально-гуманитарным предметам) в соответствии с ФГОС ООО и ФГОС СОО на компьютерах – «завершившие»

Дата проведения: 22.09.2022; 23.09.2022

Количество участников: 187

На выполнение отводилось 2 часа (120 минут).

Участникам предстояло выполнить 21 задание.

Ответами к заданиям 1, 2, 5, 6, 8-12, 17-21 являлась цифра, последовательность цифр или слово (словосочетание).

Задания 3, 4, 7, 13-16 требовали полного ответа (необходимо было дать объяснение, описание или обоснование; высказать и аргументировать собственное мнение).

Задания 1, 5-6, 8, 10, 17-21 оценивались в 1 балл.

Задания 3, 7, 9, 11-12, 15-16 оценивались в 2 балла.

Задания 4, 13 оценивались в 3 балла.

Задание 14 оценивалось в 4 балла.

Максимальный балл, который можно получить за всю работу – 35 баллов.



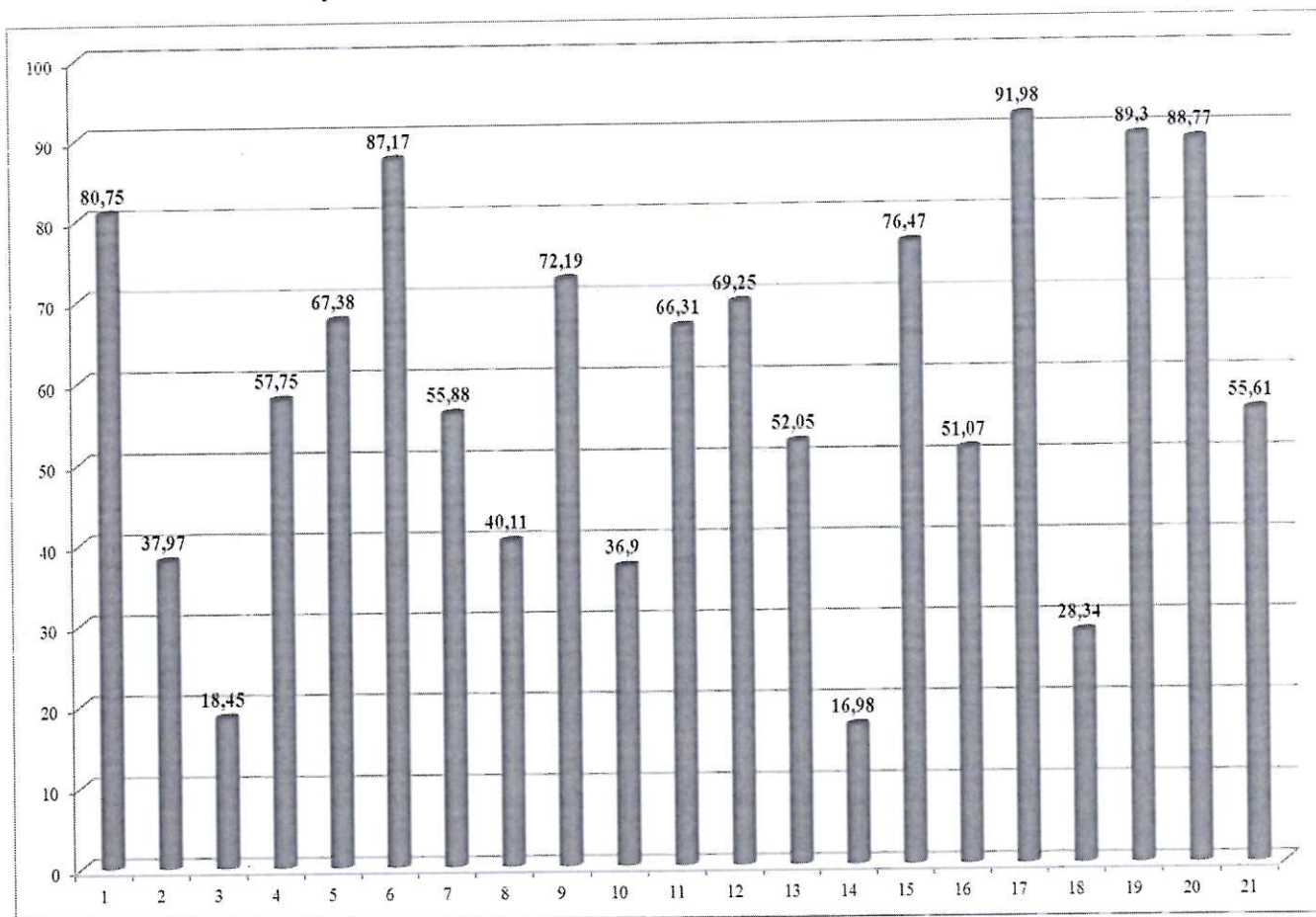
Специальность	Кол-во выполнявших проверочную работу	Неудовлетворительно (0-13 баллов)	Удовлетворительно (14-22 балла)	Хорошо (21-31 балл)	Отлично (32-35 баллов)	Успеваемость (%)	Качество знаний (%)
09.02.07 Информационные системы и программирование	52	7	22	23	0	86,5%	44,2%
21.02.05 Земельно-имущественные отношения	24	2	15	5	2	91,7%	29,2%
38.02.01 Экономика и бухгалтерский учет (по отраслям) (в промышленности, бюджетных отраслях)	13	2	7	4	0	84,6%	30,6%
38.02.06 Финансы	11	0	2	9	0	100%	81,8%
40.02.02 Правоохранительная деятельность	87	2	34	48	3	97,7%	58,6%
Всего	187	13	80	89	5	93%	50,3%
		6,95%	42,78%	47,59%	2,67%		

*Вывод:* Проверочную работу с оценкой метапредметных результатов обучения (единую проверочную работу по социально-гуманитарным предметам) в соответствии с ФГОС ООО и ФГОС СОО на компьютерах выполняло 187 обучающихся по очной форме обучения по образовательным программам среднего профессионального образования на базе основного общего образования, завершивших освоение основных общеобразовательных программ среднего общего образования в 2021/2022 учебном году.

Проведен анализ полученных данных, показал, что 80 (42,78%) участников показало удовлетворительные результаты; 89 (47,59%) участников показали хорошие результаты. Отмечена низкая доля обучающихся справившихся в ВПР на «отлично». Справилось только 5 (2,67%) участников из числа обучающихся по очной форме обучения по образовательным программам среднего профессионального образования на базе основного общего образования, завершивших освоение основных общеобразовательных программ среднего общего образования в 2021/2022 учебном году.

Наиболее наивысший процент качества знаний показали обучающиеся следующей специальности: 38.02.06 Финансы (81,8%).

Анализ успешности выполнения заданий (в % от числа участников):



**Вывод:** Выполнение заданий ВПР по проверочной работе с оценкой метапредметных результатов обучения (единой проверочной работе по социально-гуманитарным предметам) в соответствии с ФГОС ООО и ФГОС СОО на компьютерах:

- задания №№ 1, 4-9, 11-13, 15-17, 19-21 выполнены в Рубцовском институте (филиале) АлтГУ выше, чем в среднем в РФ и Алтайском крае;
- задания №№ 2-3, 10, 14, 18 – ниже, чем в РФ;
- стоит отметить, что лучше всего участники справились с заданиями №17 (91,98%), №19 (89,3%) и №20 (88,77%);

Менее успешно участники справились с выполнением заданий №14 (16,98%) и №3 (18,45%), №15 (16,58), которые были направлены на осуществление поиска социальной информации по заданной теме из диаграммы/таблицы и использования принципов причинно-следственного, структурно-функционального, временного и пространственного анализа для изучения исторических процессов и явлений.

Сравнительные результаты выполнения ВПР (в %):

Группы участников	Кол-во участников	Неудовлетворительно	Удовлетворительно	Хорошо	Отлично
Вся выборка	534986	25,84	41,15	27,9	5,11

Алтайский край	7448	32,91	45,76	18,66	2,67
СПО Алтайский край	668	33,83	41,77	23,05	1,35
Рубцовский институт (филиал) АлтГУ	187	6,95	42,78	47,59	2,67

*Вывод:* Сравнительный анализ показывает, что в процентном отношении количество неудовлетворительных отметок в Рубцовском институте (филиале) АлтГУ ниже на 18,89%, чем федеральные средние показатели и на 26,88%, чем краевые средние показатели.

Вместе с тем, качественные показатели выполнения проверочной работы с оценкой метапредметных результатов обучения в соответствии с ФГОС ООО и ФГОС СОО на компьютерах в Рубцовском институте (филиале) АлтГУ достаточно высокие: количество «хорошо» выше, чем федеральные и краевые средние показатели; количество «отлично» наравне с краевыми средними показателями, но ниже, чем федеральные средними показатели. При этом количество «удовлетворительно» значительно ниже, чем федеральные средние показатели, но выше, чем краевые средние показатели.

Результаты проверочной работы по одному профильному учебному предмету:  
математика - 1 курс

Дата проведения: 28.09.2022

Количество участников: 199

На выполнение работы по математике отводилось 2 часа (120 минут). Участникам предстояло выполнить 15 заданий.

При выполнении работы не разрешается пользоваться учебниками, рабочими тетрадями, справочниками, калькулятором.

Ответами к заданиям 1-12 являлась цифра, число или последовательность цифр.

Задания 13-15 требовали полного ответа (необходимо было дать объяснение, описание или обоснование; высказать и аргументировать собственное мнение).

Задания 1-12 оценивались в 1 балл.

Задания 13-15 оценивались в 2 балла.

Максимальный балл, который можно получить за всю работу – 18 баллов.

Специальность	Кол-во выполнявших проверочную работу	Неудовлетворительно (0-4 балла)	Удовлетворительно (5-10 баллов)	Хорошо (11-14 баллов)	Отлично (15-18 баллов)	Успеваемость (%)	Качество знаний (%)
09.02.07 Информационные системы и программирование	52	5	29	16	2	90,3%	34,6%
21.02.05 Земельно-имущественные отношения	18	0	16	2	0	100%	11,1%
38.02.01 Экономика и бухгалтерский учет (по отраслям)	6	0	5	0	1	100%	16,7%

(в промышленности, бюджетных отраслях)							
38.02.06 Финансы	13	1	5	5	2	92,3%	53,8%
40.02.02 Правоохранительная деятельность	110	2	71	32	5	98,1%	33,6%
Всего	199	8	126	55	10	96%	32,67%
		4,02%	63,32%	27,64%	5,03%		

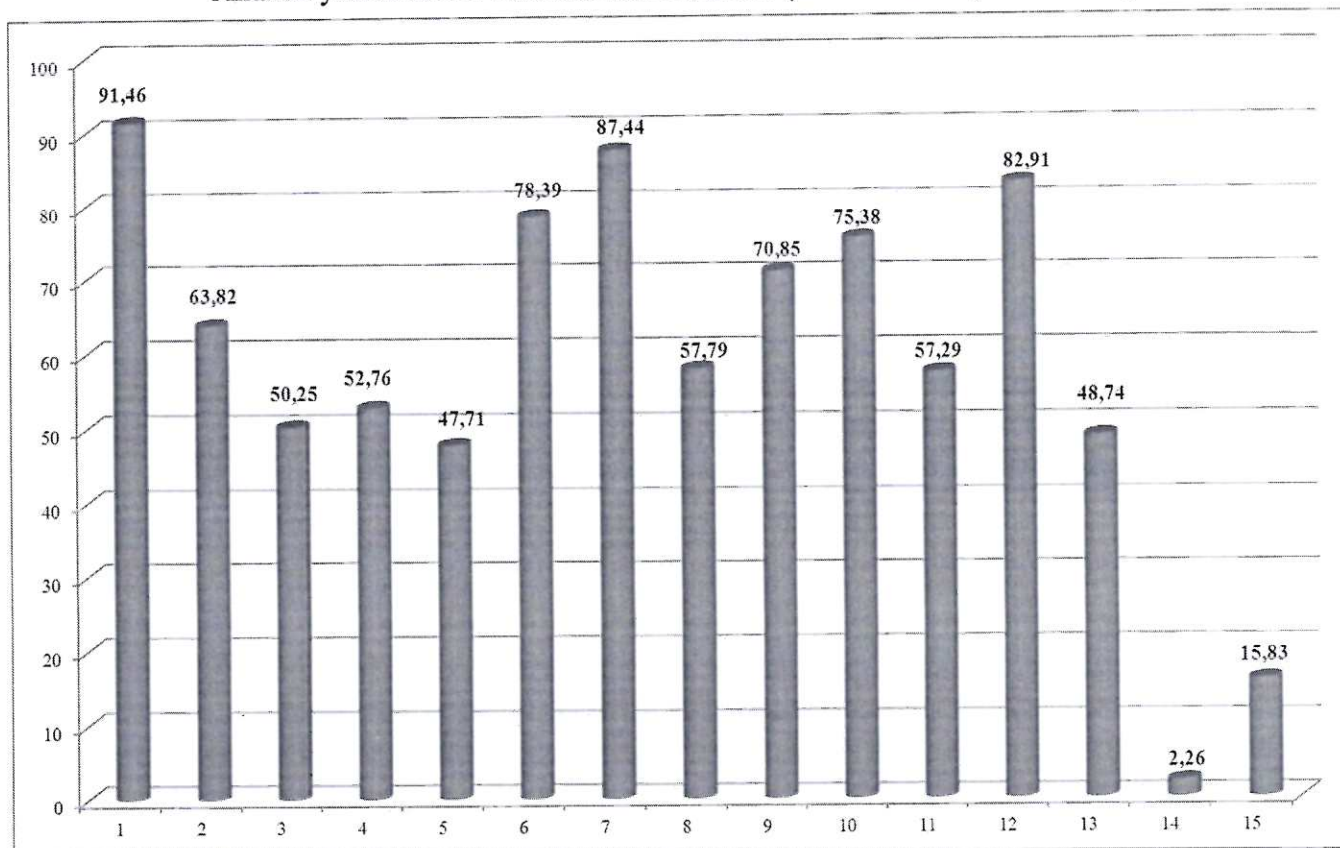
*Вывод:* Всероссийскую проверочную работу по математике выполняло 199 обучающихся первых курсов по очной форме обучения образовательным программам среднего профессионального образования на базе основного общего образования.

126 (63,32%) участников ВПР показали удовлетворительные результаты; 65 (32,67%) участников ВПР показали хорошие результаты.

Отмечена низкая доля обучающихся, справившихся в ВПР на «отлично». На «отлично» справилось только 10 (5,03%) участников ВПР из числа 1 курса.

Наиболее наивысший процент качества знаний показали обучающиеся следующей специальности: 38.02.06 Финансы (53,8%).

Анализ успешности выполнения заданий (в % от числа участников):



*Вывод:* Анализируя полученные результаты можно отметить, что лучше всего участники справились с заданиями №1 (91,46%), №7 (87,44%) и №12 (82,91%).

Менее успешно участники выполнили задания №14 (2,26%) и №15 (15,83%), которые были направлены на умение выполнять преобразования алгебраических выражений, решать уравнения, неравенства и их системы, строить и читать графики функций, строить и исследовать простейшие математические модели и умение выполнять действия с геометрическими фигурами, координатами и векторами.

### Сравнительные результаты выполнения ВПР:

Группы участников	Кол-во участников	Неудовлетворительно	Удовлетворительно	Хорошо	Отлично
Вся выборка	198926	12,42	54,51	29,08	3,99
Алтайский край	2598	16,47	59,66	20,71	3,16
СПО Алтайский край	614	11,4	60,91	24,27	3,42
Рубцовский институт (филиал) АлтГУ	199	4,02	63,32	27,64	5,03

*Вывод:* Сравнительный анализ показывает, что в процентном отношении количество неудовлетворительных отметок в Рубцовском институте (филиале) АлтГУ значительно ниже, чем федеральные (на 8,4%) и краевые (на 7,38%) средние показатели.

Вместе с тем, качественные показатели выполнения работы по математике недостаточно высокие: количество «удовлетворительно» выше, чем федеральные и краевые средние показатели. При этом количество «отлично» значительно выше, чем федеральные и краевые средние показатели, составляет в Рубцовском институте (филиале) АлтГУ 5,03%. Количество «хорошо» выше на 3,37%, чем краевые средние показатели, но ниже на 1,44%, чем федеральные средние показатели.

### Сравнительный анализ показателей

Специальность	Подтвердили отметку	Получили отметку выше	Получили отметку ниже
09.02.07 Информационные системы и программирование	31 чел., 60%	10 чел., 19%	11 чел., 21%
21.02.05 Земельно-имущественные отношения	15 чел., 83%	2 чел., 11%	1 чел., 6%
38.02.01 Экономика и бухгалтерский учет (по отраслям) (в промышленности, бюджетных отраслях)	2 чел., 33%	0 чел., 0%	4 чел., 67%
38.02.06 Финансы	3 чел., 23%	6 чел., 46%	4 чел., 31%
40.02.02 Правоохранительная деятельность	55 чел., 50%	23 чел., 21%	32 чел., 29%
Всего	106 чел., 53%	41 чел., 21%	52 чел., 26%

*Вывод:* специальность 09.02.07 Информационные системы и программирование – подтвердили (отм.=отм. в аттестате) – 31 человек, 60%; повысили (отм.≥отм. в аттестате) – 10 человек, 19%; понизили (отм.≤отм. в аттестате) – 11 человек, 21%.

*Вывод:* специальность 21.02.05 Земельно-имущественные отношения – подтвердили (отм.=отм. в аттестате) – 15 человек, 83%; повысили (отм.≥отм. в аттестате) – 2 человека, 11%; понизили (отм.≤отм. в аттестате) – 1 человек, 6%.

*Вывод:* специальность 38.02.01 Экономика и бухгалтерский учет (по отраслям) (в промышленности, бюджетных отраслях) – подтвердили (отм.=отм. в аттестате) – 2 человека, 33%; повысили (отм.≥отм. в аттестате) – 0 человек, 0%; понизили (отм.≤отм. в аттестате) – 4 человека, 67%.

*Вывод:* специальность 38.02.06 Финансы – подтвердили (отм.=отм. в аттестате) – 3 человека, 23%; повысили (отм.≥отм. в аттестате) – 6 человек, 46%; понизили (отм.≤отм. в аттестате) – 4 человека, 31%.

*Вывод:* специальность 40.02.02 Правоохранительная деятельность – подтвердили (отм.=отм. в аттестате) – 55 человек 50%; повысили (отм.≥отм. в аттестате) – 23 человека, 21%; понизили (отм.≤отм. в аттестате) – 32 человека, 29%.

*Итого:* подтвердили (отм.=отм. в аттестате) –106 человек, 53%; повысили (отм.≥отм. в аттестате) – 41 человек, 21%; понизили (отм.≤отм. в аттестате) – 52 человека, 26%.

Результаты проверочной работы по одному профильному учебному предмету:  
математика – «завершившие»

Дата проведения: 29.09.2022

Количество участников: 188

На выполнение работы по математике отводилось 2 часа (120 минут). Участникам предстояло выполнить 15 заданий.

При выполнении работы не разрешается пользоваться учебниками, рабочими тетрадями, справочниками, калькулятором.

Ответами к заданиям 1-12 являлась цифра, число или последовательность цифр.

Задания 13-15 требовали полного ответа (дать объяснение, описание или обоснование; высказать и аргументировать собственное мнение).

Задания 1-11 оценивались в 1 балл.

Задания 12-15 оценивались в 2 балла.

Максимальный балл, который можно получить за всю работу – 19 баллов.

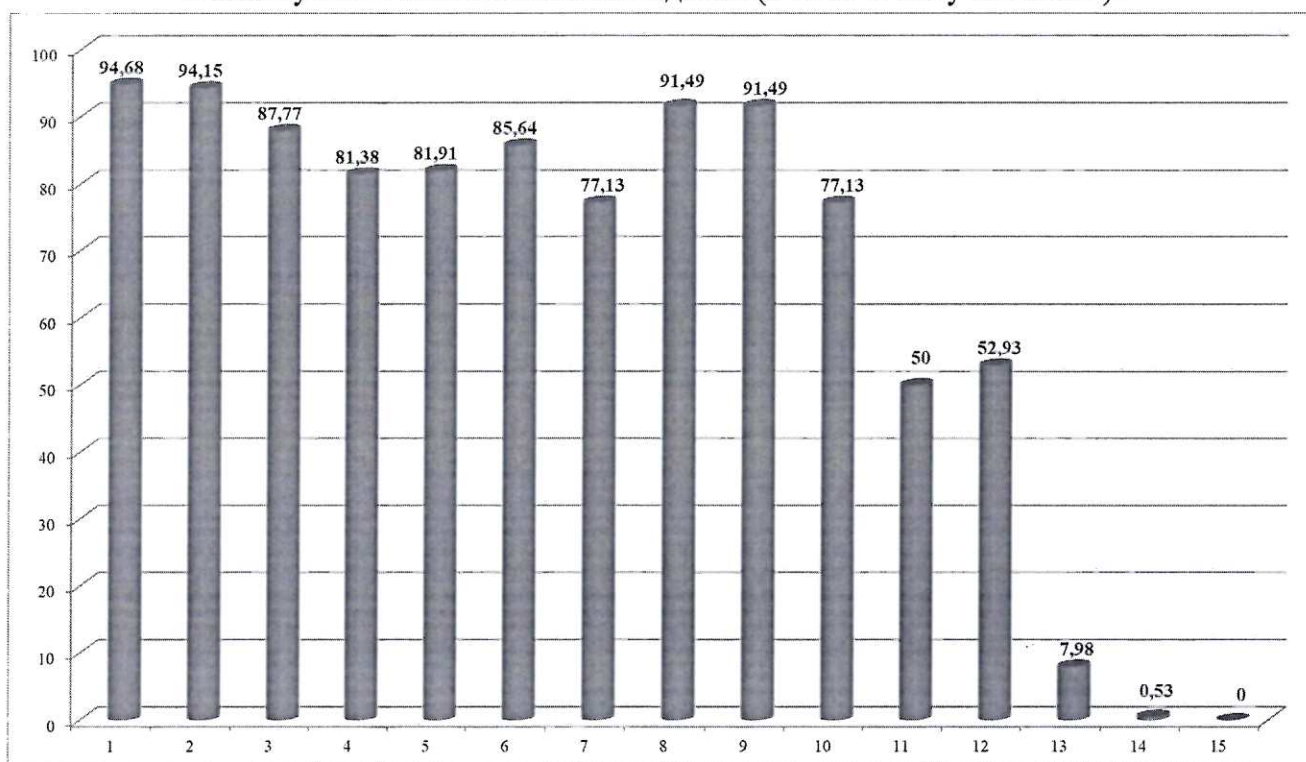
Специальность	Кол-во выполнявших проверочную работу	Неудовлетворительно (0-5 балла)	Удовлетворительно (6-11 баллов)	Хорошо (12-15 баллов)	Отлично (16-19 баллов)	Успеваемость (%)	Качество знаний (%)
09.02.07 Информационные системы и программирование	54	3	33	18	0	94,4%	433,3%
21.02.05 Земельно-имущественные отношения	25	0	22	3	0	100%	12%
38.02.01 Экономика и бухгалтерский учет (по отраслям) (в промышленности, бюджетных отраслях)	11	2	5	4	0	81,8%	36,4%
38.02.06 Финансы	11	0	4	7	0	100%	63,6%
40.02.02 Правоохранительная деятельность	87	3	48	36	0	96,5%	41,3%

Всего	188	8	112	68	0	95,7%	36,17%
		4,26%	59,57%	36,17%	0%		

*Вывод:* Всероссийскую проверочную работу по математике выполняло 188 обучающихся по очной форме обучения по образовательным программам среднего профессионального образования на базе основного общего образования, завершивших освоение основных общеобразовательных программ среднего общего образования в 2021/2022 учебном году. 112 (59,57%) участников ВПР показали удовлетворительные результаты; 68 (36,17%) участников ВПР показали хорошие результаты.

Наиболее наивысший процент качества знаний показали обучающиеся следующей специальности: 38.02.06 Финансы (63,6%).

Анализ успешности выполнения заданий (в % от числа участников):



*Вывод:* Анализируя полученные результаты можно отметить, что лучше всего участники справились с заданиями №1 (94,68%), №№9-10 (91,49%) и №2 (94,15%).

Менее успешно участники выполнили задание №14 (0,53%), которое было направлено на умение выполнять действия с геометрическими фигурами, координатами и векторами.

Сравнительные результаты выполнения ВПР (в %):

Группы участников	Кол-во участников	Неудовлетворительно	Удовлетворительно	Хорошо	Отлично
Вся выборка	171758	8,75	66,09	23,09	2,06
Алтайский край	2224	15,69	67,36	16,5	0,45

СПО Алтайский край	397	10,83	67,76	21,41	0
Рубцовский институт (филиал) АлтГУ	188	4,26	59,57	36,17	0

*Вывод:* Сравнительный анализ показывает, что в процентном отношении количество неудовлетворительных отметок в Рубцовском институте (филиале) АлтГУ ниже на 4,49%, чем федеральные средние показатели и на 6,57%, чем краевые средние показатели.

Сравнительный анализ показывает, что в процентном отношении количество неудовлетворительных отметок в Рубцовском институте (филиале) АлтГУ значительно ниже, чем федеральные и краевые средние показатели. Вместе с тем, качественные показатели выполнения работы по математике на среднем уровне: количество «хорошо» значительно выше, чем федеральные и краевые средние показатели. Количество «удовлетворительно» ниже, чем федеральные и краевые средние показатели.

#### Сравнительный анализ показателей

Специальность	Подтвердили отметку	Получили отметку выше	Получили отметку ниже
09.02.07 Информационные системы и программирование	25 чел., 46%	12 чел., 23%	17 чел., 31%
21.02.05 Земельно-имущественные отношения	11 чел., 44%	11 чел., 44%	3 чел., 12%
38.02.01 Экономика и бухгалтерский учет (по отраслям) (в промышленности, бюджетных отраслях)	2 чел., 18%	8 чел., 73%	1 чел., 9%
38.02.06 Финансы	2 чел., 18%	6 чел., 55%	3 чел., 27%
40.02.02 Правоохранительная деятельность	35 чел., 40%	28 чел., 32%	24 чел., 28%
Всего	75 чел., 40%	65 чел., 35%	48 чел., 25%

*Вывод:* специальность 09.02.07 Информационные системы и программирование – подтвердили (отм.=отм. в экзаменационных ведомостях) – 25 человек, 46%; повысили (отм.≥отм. в экзаменационных ведомостях) – 12 человек, 23%; понизили (отм.≤отм. в экзаменационных ведомостях) – 17 человек, 31%.

*Вывод:* специальность 21.02.05 Земельно-имущественные отношения – подтвердили (отм.=отм. в экзаменационных ведомостях) – 11 человек, 44%; повысили (отм.≥отм. в экзаменационных ведомостях) – 11 человека, 44%; понизили (отм.≤отм. в экзаменационных ведомостях) – 3 человека, 12%.

*Вывод:* специальность 38.02.01 Экономика и бухгалтерский учет (по отраслям) (в промышленности, бюджетных отраслях) – подтвердили (отм.=отм. в экзаменационных ведомостях) – 2 человека, 12,5%; повысили (отм.≥отм. в экзаменационных ведомостях) – 8 человек, 73%; понизили (отм.≤отм. в экзаменационных ведомостях) – 1 человек, 9%.

*Вывод:* специальность 38.02.06 Финансы – подтвердили (отм.=отм. в экзаменационных ведомостях) – 2 человека, 18%; повысили (отм.≥отм. в экзаменационных ведомостях) – 6 человек, 55%; понизили (отм.≤отм. в экзаменационных ведомостях) – 3 человека, 27%.

*Вывод:* специальность 40.02.02 Правоохранительная деятельность – подтвердили (отм.=отм. в экзаменационных ведомостях) – 35 человек, 40%; повысили (отм.≥отм. в экзаменационных ведомостях) – 28 человек, 32%; понизили (отм.≤отм. в экзаменационных ведомостях) – 24 человека, 28%.



*Итого:* подтвердили (отм.=отм. в экзаменационных ведомостях) – 75 человек, 40%; повысили (отм.≥отм. в экзаменационных ведомостях) – 65 человек, 35%; понизили (отм.≤отм. в экзаменационных ведомостях) – 48 человек, 25%.

Рекомендации по повышению уровня знаний обучающихся в Рубцоском институте (филиале) АлтГУ:

- рассмотреть и провести детальный анализ количественных и качественных результатов ВПР на заседаниях УМС;
- преподавателям-предметникам использовать результаты анализа ВПР для коррекции знаний обучающихся по ряду предметов, а также для совершенствования методики преподавания учебных дисциплин;
- преподавателям-предметникам провести совместные заседания по вопросу разработок ФОС, направленных на отработку у обучающихся необходимых навыков при выполнении заданий, которые вызывают затруднения.

Планируемые мероприятия по совершенствованию умений и повышению результативности работы Рубцоского института (филиала) АлтГУ:

- тщательный анализ количественных и качественных результатов ВПР каждым преподавателем, выявление проблем отдельных обучающихся;
- планирование коррекционной работы с обучающимися, не справившимися с ВПР;
- корректировка содержания учебных занятий, отработка программного материала, вызвавшего наибольшие затруднения у обучающихся;
- внутриинститутский мониторинг учебных достижений обучающихся;
- своевременное информирование родителей о результатах ВПР, текущих образовательных достижениях обучающихся.

Заместитель директора по учебной работе



О.Г. Голева