

МИНИСТЕРСТВО НАУКИ И ВЫСШЕГО ОБРАЗОВАНИЯ РОССИЙСКОЙ ФЕДЕРАЦИИ
федеральное государственное бюджетное образовательное учреждение высшего образования
«Алтайский государственный университет»
Рубцовский институт (филиал) АлтГУ



УТВЕРЖДАЮ
Директор
Рубцовского института (филиала) АлтГУ

Н.Н. Камышникова

«17» апреля 2026 г.

**ОТЧЕТ
О РЕЗУЛЬТАТАХ САМООБСЛЕДОВАНИЯ**

**Рубцовского института (филиала) федерального государственного
бюджетного образовательного учреждения высшего образования
«Алтайский государственный университет»**

Рубцовск 2026 г.

Оглавление

1. Общие сведения об образовательной организации	2	
1.1 Общая информация о Рубцовском институте (филиале) АлтГУ	2	
1.2 Система управления Институтом	3	
1.3 Стратегические приоритеты развития Института.....	4	
2. Образовательная деятельность	5	
2.1 Основные и дополнительные образовательные программы, реализуемые в Институте	5	5
2.2 Организация и качество приема абитуриентов	9	
2.3. Организация учебного процесса.....	13	
2.4. Оценка учебно-методического и библиотечно-информационного обеспечения	15	
2.5. Содержание и качество подготовки обучающихся.....	27	
2.6. Функционирование внутренней системы оценки качества образования	42	
2.7. Востребованность выпускников, их профессиональный рост.....	46	
2.8. Качество кадрового обеспечения.....	47	
3. Научно-исследовательская деятельность	51	
3.1. Объемы и результаты научных исследований и разработок	51	
3.2. Публикационная активность института.....	53	
3.3. Научно-исследовательская работа обучающихся.....	53	
4. Международная деятельность.....	55	
4.1 Международное сотрудничество	55	
5. Внеучебная деятельность	56	
5.1 Организация внеучебной деятельности	56	
6. Материально-техническое обеспечение	60	
6.1 Материально-техническая база.....	60	
6.2 Социально-бытовое обеспечение	63	
7. Финансово-экономическая деятельность	67	
7.1. Распределение объема средств организации	67	
Приложения	69	

1. Общие сведения об образовательной организации

1.1 Общая информация о Рубцовском институте (филиале) АлтГУ

Полное наименование:	Рубцовский институт (филиал) федерального государственного бюджетного образовательного учреждения высшего образования «Алтайский государственный университет»
Сокращенное наименование:	Рубцовский институт (филиал) АлтГУ
Адрес места нахождения:	658225, Российская Федерация, Алтайский край, город Рубцовск, проспект Ленина, дом 200Б
Тел.:	(385-57) 4-20-04
E-mail:	director@rb.asu.ru
Сайт:	https://rb.asu.ru

Рубцовский институт (филиал) федерального государственного бюджетного образовательного учреждения высшего образования «Алтайский государственный университет» (далее – Институт) является филиалом классического университета, прочно занимающего позиции научно-образовательного центра подготовки высококвалифицированных специалистов, ориентированных на развитие экономической и социальной сферы юго-западной части Алтайского края.

Существенную поддержку для развития института оказывает ФГБОУ ВО «Алтайский государственный университет» (далее – Университет), Администрация города Рубцовска Алтайского края, учреждения и организации г. Рубцовска.

В настоящее время Институт реализует широкий спектр образовательных программ высшего образования, среднего профессионального образования, дополнительного образования, дополнительного профессионального образования.

Институт осуществляет образовательную деятельность в рамках лицензии, предоставленной Алтайскому государственному университету от «29» июля 2016 года, регистрационный № ЛО35-00115-22/00097082, выданной бессрочно Федеральной службой по надзору в сфере образования и науки.

Институт реализует 19 образовательных программ: образовательные программы высшего образования (уровень бакалавриата) – 8, образовательные программы среднего профессионального образования (программы подготовки специалистов среднего звена) – 11; 27 дополнительных образовательных программ.

Соответствие образовательной деятельности Института федеральным государственным образовательным стандартам подтверждается государственной аккредитацией от «30» апреля 2019 года, регистрационный № А007-00115-22/00738976, выданной бессрочно Федеральной службой по надзору в сфере образования и науки.

Миссия Института заключается:

– в удовлетворении потребностей жителей г. Рубцовска и районов юго-западной части Алтайского края в интеллектуальном, культурном и нравственном развитии путем получения качественного, доступного, современного образования, позволяющего им быть конкурентоспособными в условиях динамично меняющихся потребностей рынка труда;

– в удовлетворении потребностей общества по стабилизации процесса воспроизводства и развития кадрового потенциала путем профессиональной подготовки и переподготовки кадров по широкому перечню направлений, обеспечивающих инновационное развитие экономики Алтайского края.

Основные ценности Института:

1. Высококвалифицированный преподавательский состав, располагающий условиями для

свободного научного поиска, творчества и максимально реализующий свой интеллектуальный потенциал в основных сферах деятельности Института.

2. Студенты Института, представляющие собой лучшую часть молодежи г. Рубцовска и районов юго-западной части Алтайского края.

3. Долговременные и устойчивые связи со стратегическими партнерами, с ведомствами, органами государственной власти и местного самоуправления, а также с поставщиками и потребителями товаров и услуг.

4. Наличие оптимальных условий для повышения уровня образования, совершенствования и самовыражения всех категорий работников Института.

5. Инфраструктура, материально-техническая и информационная база Института, обеспечивающая высокий уровень образовательной, научной, культурной и социальной деятельности.

Приоритетные направления деятельности:

1. Формирование системы непрерывного открытого образования на основе информационных и коммуникационных технологий;

2. Обеспечение компетентностного подхода в образовании, взаимосвязи академических знаний и практических умений;

3. Развитие вариативности образовательных программ;

4. Интеграция в точки роста экономики г. Рубцовска и районов юго-западной части Алтайского края: разработка и координация деятельности по реализации прикладных проектов социально-экономического и культурного развития;

5. Превращение Института в центр коммуникации бизнеса, общества, органов исполнительной власти по вопросам научного и технологического прогнозирования, обмена передовыми знаниями;

6. Тесное сотрудничество с реальным сектором экономики в поисках заказов на прикладные разработки.

7. Достижение постоянного и устойчивого роста основных показателей научной деятельности и коммерциализации результатов НИОКР и хозяйственных работ.

1.2 Система управления Институтom

Органами управления Института являются общее собрание научнопедагогических работников и обучающихся Института, Ученый совет Института, директор Института, правление Института.

Высшим коллегиальным органом управления Института является общее собрание научно-педагогических работников и обучающихся Института, функции которого выполняет Конференция научно-педагогических работников и обучающихся Института (далее – Конференция) – рабочий орган Института. Цели и функции, процессуальные процедуры закреплены в Положении о Конференции.

К компетенции Конференции относится избрание членов Ученого совета Института, выдвижение делегатов на конференцию научнопедагогических работников, представителей других категорий работников и обучающихся АлтГУ, избрание комиссии по социальному страхованию, заслушивание годового отчета директора о деятельности администрации и Ученого совета Института и иные вопросы в соответствии действующим законодательством РФ и Уставом Университета.

Ученый совет Института обеспечивает решение вопросов, имеющих принципиальное значение для организации и проведения учебной, научной, воспитательной, кадровой, финансовой, производственной деятельности.

Непосредственное управление и текущее руководство деятельностью Института осуществляет директор, который подчиняется непосредственно ректору Университета. Директор осуществляет непосредственное управление учебной, научной и хозяйственно-финансовой деятельностью Института, включая управление и распоряжение имуществом в пределах,

установленных законодательством и доверенностью, выданной ректором.

Директор обеспечивает непосредственное руководство Правлением Института, в состав которого входят руководители всех подразделений, заведующие кафедрами и ведущие специалисты. Состав, цели и полномочия Правления закреплены в Положении о Правлении Института.

Действующая на основании решения Ученого совета Института организационная структура управления отражена в прилагаемой Схеме «Организационная структура управления Рубцовского института (филиала) АлтГУ» (приложение 1) (утверждена 25.12.2025).

Структура управления Института организована по линейно-функциональному типу. Каждая ветвь управления осуществляет влияние на управленческие процессы, а посредством управления коллегиальными органами (Ученый совет, Правление Института) осуществляется целевая направленность процессов управления и эффективная деятельность.

При данном типе структуры есть возможность привлечь к руководству более компетентных, квалифицированных и эрудированных в определенной области специалистов, имеется оперативность при принятии решений в нестандартных ситуациях, наличие быстрого роста профессионализма руководителей, исполняющих функциональные роли, возможность получения непротиворечивых распоряжений, приказов и заданий, наличие полной персональной ответственности за результат своей деятельности. Масштабы образовательного учреждения позволяют эффективно использовать данный вид структуры, обеспечивая тесную взаимосвязь и взаимодействие на горизонтальном и вертикальном уровнях управления.

1.3 Стратегические приоритеты развития Института

Стратегические приоритеты развития Института включают:

1. Комплексный подход к деятельности, включающий образовательную деятельность, научные исследования, подготовку кадров, экспертную работу, и другие направления.
2. Оптимальность ключевых направлений деятельности с учетом их актуальности и ресурсной обеспеченности.
3. Интеграционный подход к планированию и организации деятельности, стимулирование междисциплинарных исследований и разработок.
4. Развитие лидирующей и координирующей роли Института в исследованиях и разработках в различных областях, таких как качество образования, непрерывное педагогическое образование и социализация обучающихся.
5. Развитие деловых связей и стратегического партнерства с научными, образовательными организациями и органами власти.

Финансовое обеспечение деятельности Института:

Увеличение доходной части бюджета за счет:

- увеличения набора студентов по программам ВО и СПО и слушателей на программы дополнительного образования.
- совершенствования системы ценообразования по программам дополнительного образования за счет адекватного формирования смет по данным образовательным программам.
- создание источников внебюджетных средств за счет договорной научной деятельности, коммерциализации научно-исследовательских и компьютерных программных разработок.
- получения грантов на реализацию студенческим сообществом социально-значимых инициатив и проектов;
- получения доходов за счет увеличения прибыли: удовлетворения потребности студентов в ксерокопировании, сканировании, печати и брошюровании.

Данные об объемах поступивших средств представлены в таблице 1.

Таблица 1. Объемы поступивших средств

	2023 г. тыс. руб.	2024 г. тыс. руб.	2025 г. тыс. руб.
Поступления всего:	106 229,7	107 056,0	113 601,4

Из них:			
- средства бюджетов всех уровней	28 641,4	29 113,9	30 847,6
- по образовательным программам высшего образования	21 155,0	21 381,4	22 577,0
- по образовательным программам среднего профессионального образования	50 681,9	52 859,8	56 685,9
- по программам ДПО	1 321,0	1 447,8	1 039,3
- НИР	2 068,0	90,0	44,0
- от внеобразовательной деятельности	2 362,4	2 163,1	2 407,6

2. Образовательная деятельность

2.1 Основные и дополнительные образовательные программы, реализуемые в Институте

В настоящее время Институт ведет подготовку кадров по направлениям подготовки высшего образования:

- 44.03.01 Педагогическое образование
- 40.03.01 Юриспруденция;
- 38.03.04 Государственное и муниципальное управление;
- 38.03.01 Экономика;
- 37.03.01 Психология;
- 09.03.03 Прикладная информатика.

И специальностям среднего профессионального образования:

- 40.02.04 Юриспруденция;
- 40.02.02 Правоохранительная деятельность;
- 38.02.06 Финансы;
- 38.02.01 Экономика и бухгалтерский учет (по отраслям) (в промышленности, бюджетных отраслях);
- 09.02.07 Информационные системы и программирование (разработчик веб и мультимедийных приложений);
- 09.02.07 Информационные системы и программирование (специалист по информационным системам).

Сведения о реализуемых направлениях подготовки высшего образования/специальностях среднего профессионального образования представлены на официальном сайт Рубцовского института (филиала) АлтГУ <https://rb.asu.ru/sveden/education>.

Приоритетным направлением деятельности Института в настоящее время является задача развития системы многоуровневого непрерывного образования, охватывающая различные слои населения г. Рубцовска и прилегающих районов – от младших школьников до пенсионеров.

Численность студентов Института по состоянию на 01.01.2026 составляет по направлениям подготовки высшего образования – 634 чел., по специальностям СПО – 1009 чел.

Согласно форме отчетности ВПО-1 по состоянию на 01.10.2025 численность студентов по направлениям подготовки высшего образования составила 662 чел. Согласно форме отчетности СПО-1 по состоянию на 01.10.2025 по программам среднего профессионального образования – 1024 чел., всего по институту 1686 чел. Численность студентов, обучающихся в Институте на бюджетной основе, составляет 20% от общей численности студентов.

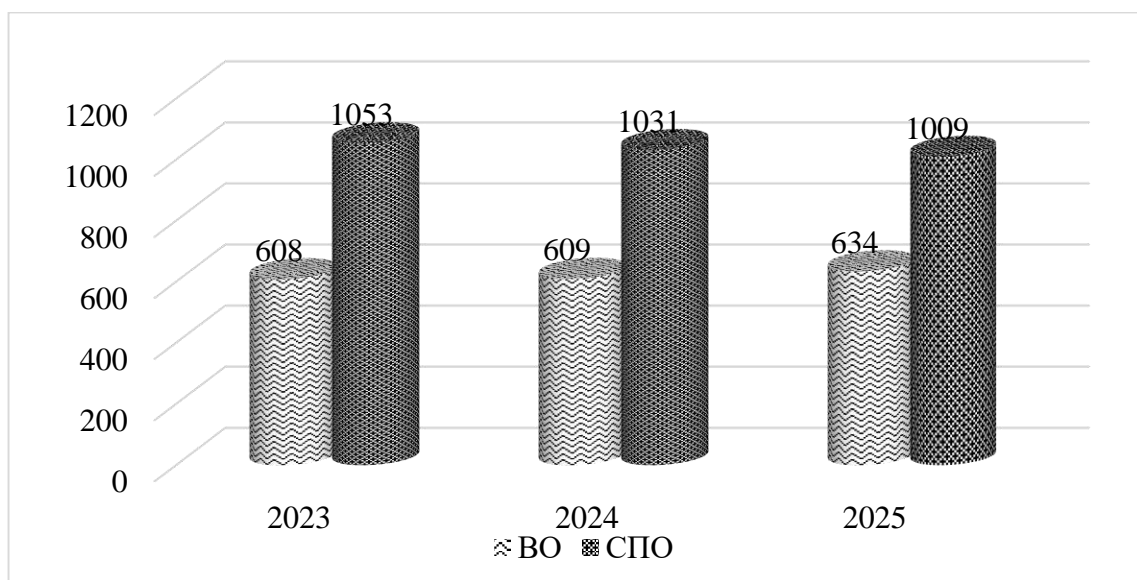


Рисунок 1. Контингент студентов Рубцовского института (филиала) АлтГУ, 2023-2025 год, чел.

Таблица 2. Контингент студентов Рубцовского института (филиала) АлтГУ, обучающихся по основному набору, высшее образование

Код	Наименование направления подготовки (бакалавриат)	Очное	Заочное	Очно-заочное	Итого
		Кол-во	Кол-во	Кол-во	Кол-во
38.03.04	Государственное и муниципальное управление	12	-	-	12
09.03.03	Прикладная информатика	96	65	-	161
37.03.01	Психология	19	-	3	22
44.03.01	Педагогическое образование	17	42	-	59
ИТОГО		144	107	3	254

Таблица 3. Контингент студентов Рубцовского института (филиала) АлтГУ, обучающихся по дополнительному набору, высшее образование

Код	Наименование направления подготовки (бакалавриат)	Очное	Заочное	Очно-заочное	Итого
		Кол-во	Кол-во	Кол-во	Кол-во
37.03.01	Психология		2	62	64
40.03.01	Юриспруденция	37	111	47	195
38.03.01	Экономика	4		52	56
09.03.03	Прикладная информатика	2	12		14
38.03.04	Государственное и муниципальное управление	1	3	44	48
44.03.01	Педагогическое образование		3		3
ИТОГО		44	131	205	380

Таблица 4. Контингент студентов Рубцовского института (филиала) АлтГУ, отделение среднего профессионального образования, обучающихся по основному набору:

Код	Наименование направления подготовки (бакалавриат)	Очное	Заочное	Очно-заочное	Итого
		Кол-во	Кол-во	Кол-во	Кол-во
09.02.07	Информационные системы и программирование (специалист по информационным системам)	35	-	-	35
09.02.07	Информационные системы и программирование (разработчик веб и мультимедийных приложений)	33	-	-	33
40.02.04	Юриспруденция	10	-	-	10
ИТОГО		78	-	-	78

Таблица 5. Контингент студентов Рубцовского института (филиала) АлтГУ, отделение среднего профессионального образования, обучающихся по дополнительному набору:

Код	Наименование направления подготовки (бакалавриат)	Очное	Заочное	Очно-заочное	Итого
		Кол-во	Кол-во	Кол-во	Кол-во
09.02.07	Информационные системы и программирование (специалист по информационным системам)	97	-	-	97
09.02.07	Информационные системы и программирование (разработчик веб и мультимедийных приложений)	49	-	-	49
38.02.01	Экономика и бухгалтерский учет (по отраслям) (в промышленности, бюджетных отраслях)	17	-	-	17
38.02.06	Финансы	112	9	22	143
40.02.02	Правоохранительная деятельность	478	-	-	478
40.02.04	Юриспруденция	147	-	-	147
ИТОГО		900	9	22	931

Институт является центром переподготовки и повышения квалификации.

В Институте действуют следующие Центры дополнительного образования:

1. Центр сертифицированного обучения. Целью деятельности центра является: обеспечение подготовки, переподготовки и повышения квалификации специалистов с учетом актуальных и перспективных потребностей рынка труда и оказания консультационных услуг в сфере управления предприятием, формированием и анализом бухгалтерских данных и прочих услуг.

2. Центр дополнительного образования «Логос». Целью деятельности центра является всестороннее удовлетворение образовательных потребностей человека в интеллектуальном, духовно-нравственном, физическом и профессиональном совершенствовании, удовлетворение

потребностей различных категорий слушателей в получении новых знаний о достижениях в соответствующих отраслях науки и техники, передовом отечественном и зарубежном опыте.

3. Центр информационных технологий. Целью деятельности центра является обеспечение дополнительного образования населения с учетом актуальных и перспективных потребностей рынка труда и оказания консультационных услуг в сфере информационных технологий.

4. Центр повышения квалификации и развития профессиональных компетенций «Управление, оценка и право». Целью деятельности центра является реализации дополнительных образовательных, консалтинговых и других видов услуг, работ в соответствии с единой государственной политикой в области дополнительного профессионального образования.

5. Центр дополнительного образования «Центр подготовки к ЕГЭ и ОГЭ «100 баллов». Целью деятельности центра является подготовка учащихся различных общеобразовательных учреждений к сдаче школьных выпускных экзаменов в форме ЕГЭ/ОГЭ, обучение эффективным техникам написания экзамена и ознакомление со структурой и форматом заданий в соответствии с требованиями ФИПИ, а также адаптация учебного процесса под цели и уровень каждого обучающегося для повышения его эффективности (начало работы Центра - 25.12.2025).

6. Центр дополнительного образования «Центр пилотирования и конструирования беспилотных летательных аппаратов». Целью деятельности центра является создание условий для повышения качества образования в системе дополнительного образования путем реализации дополнительных образовательных программ, отвечающих приоритетным направлениям научно-технологического развития Российской Федерации (начало работы Центра - 25.12.2025).

7. Центр дополнительного образования «Здоровое поколение». Целью деятельности центра является пропаганда физической культуры и спорта, здорового образа жизни и укрепление здоровья участников образовательного процесса Института и иных категорий населения Российской Федерации через предоставление услуг в сфере физической культуры и спорта (начало работы Центра - 25.12.2025).

8. Центр дополнительного образования «Детский Университет АлтГУ». Целью деятельности центра является создание условий и предоставлении максимальных возможностей для всестороннего развития личности ребенка в университетской среде, в формировании непрерывной системы образования «детский сад – школа – вуз» (начало работы Центра - 25.12.2025).

Стратегические ориентиры:

1. Развитие системы дополнительного профессионального образования с учетом ориентации на соответствующие профессиональные стандарты.

2. Развитие системы дополнительного образования детей и взрослых.

Общее количество программ дополнительного профессионального и дополнительного образования составляет 27 ед., в том числе обеспечена возможность реализации образовательных программ с применением дистанционных образовательных технологий (Приложение 2).

Общее количество слушателей, прошедших в 2025 году обучение по программам дополнительного профессионального и дополнительного образования составило 346 чел.

Развитие системы дополнительного профессионального образования Института ориентировано на реализацию соответствующих профессиональных стандартов и предполагает:

– увеличение направленности предлагаемых программ повышения квалификации и профессиональной переподготовки, в том числе по запросам рынка труда;

– увеличение доходов от реализации программ дополнительного профессионального образования;

– привлечение к реализации образовательных программ в системе дополнительного профессионального образования квалифицированных специалистов из реального сектора экономики и непромышленной сферы, работников органов управления различного уровня, руководителей предприятий и организаций – не менее 30 % от объема образовательной программы;

– расширение возможностей системы дополнительного профессионального образования и обеспечение качества обучения за счет использования новейших информационных технологий (реализация дистанционных образовательных технологий и электронного обучения) по программам профессиональной переподготовки и программам повышения квалификации – 100% реализация

образовательных программ с использованием дистанционных образовательных технологий (по запросу рынка);

– развитие гибкости системы дополнительного образования Института с учетом потребностей внешней среды.

2.2 Организация и качество приема абитуриентов

Работа по подготовке к приему абитуриентов на 2025-2026 учебный год традиционно велась в соответствии с планом рекрутинга Института (протокол № 5 от 28.11.2025) – утвержденный решением Ученого совета Рубцовского института (филиала) АлтГУ.

Прием граждан для обучения в Институт проводился по их заявлениям приемной комиссией, принимались граждане РФ, имеющие основное общее образование, среднее общее образование, СПО, ВО. Условия, правила и порядок приема устанавливаются и регламентируются Правилами приема в АлтГУ.

В 2025 году общее количество принятых составило 492 человека, при этом общее количество подавших заявления составило 1151 человека.

На протяжении последних 5 лет приемная кампания института демонстрирует стабильность в наборе студентов на программы высшего образования и СПО. Значительных сокращений в количестве поступающих или снижений баллов ЕГЭ не отмечается — из опубликованных списков абитуриентов и приказов о зачислении видно, что показатели сохраняются на уровне предыдущих лет.

Достижению данного показателя способствовала реализация эффективной маркетинговой стратегии Института по реализации плана рекрутинга, а именно:

1. Формирование имиджа Института, как одного из крупных филиалов Алтайского государственного университета, участника программы «Приоритет 2030».

2. Наполнение информационного пространства сведениями о различных аспектах деятельности института: его достижениях, предоставляемых образовательных услугах, объявлениях о проведении научных, спортивных, культурных мероприятий Института в г. Рубцовске и юго-западе края.

3. Проведение PR–кампании по привлечению абитуриентов. Задействование широкого спектра каналов коммуникации: интернет-ресурсов, социальных сетей, наружных рекламных носителей, рекламы разных форматов.

4. Обеспечение переподготовки и повышения квалификации учителей школ и колледжей г. Рубцовска и районов юго-запада края, в том числе с использованием дистанционных технологий обучения.

5. Проведение Дня открытых дверей, в котором приняли участие учащиеся образовательных учреждений из города Рубцовска и районов юго-запада края, а также их родители.

6. Проведение адресной работы с одаренными школьниками в рамках довузовского образования, создание базы абитуриентов.

7. Проведение профориентационной работы с выпускниками.

8. Интернационализация образовательной деятельности, привлечение иностранных студентов с территории восточного Казахстана и Таджикистана.

Из числа зачисленных 116 человек (23,58%) обучается за счет бюджетных ассигнований, 376 человека (76,42%) – по договорам об оказании платных образовательных услуг.

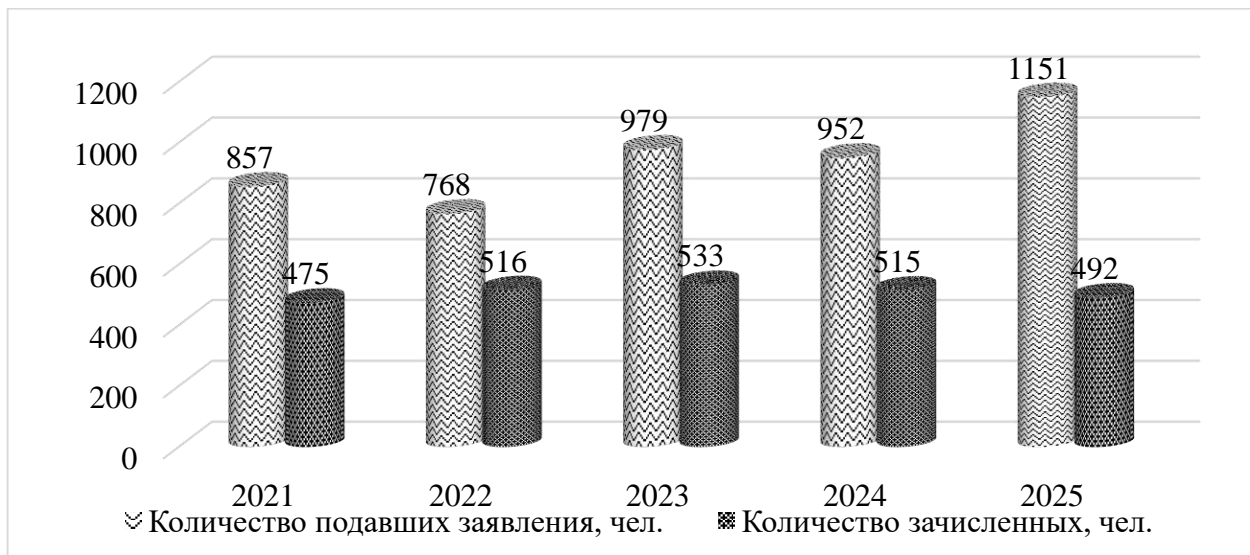


Рисунок 2. Динамика численности зачисленных и подавших заявление, 2021-2025 гг., чел

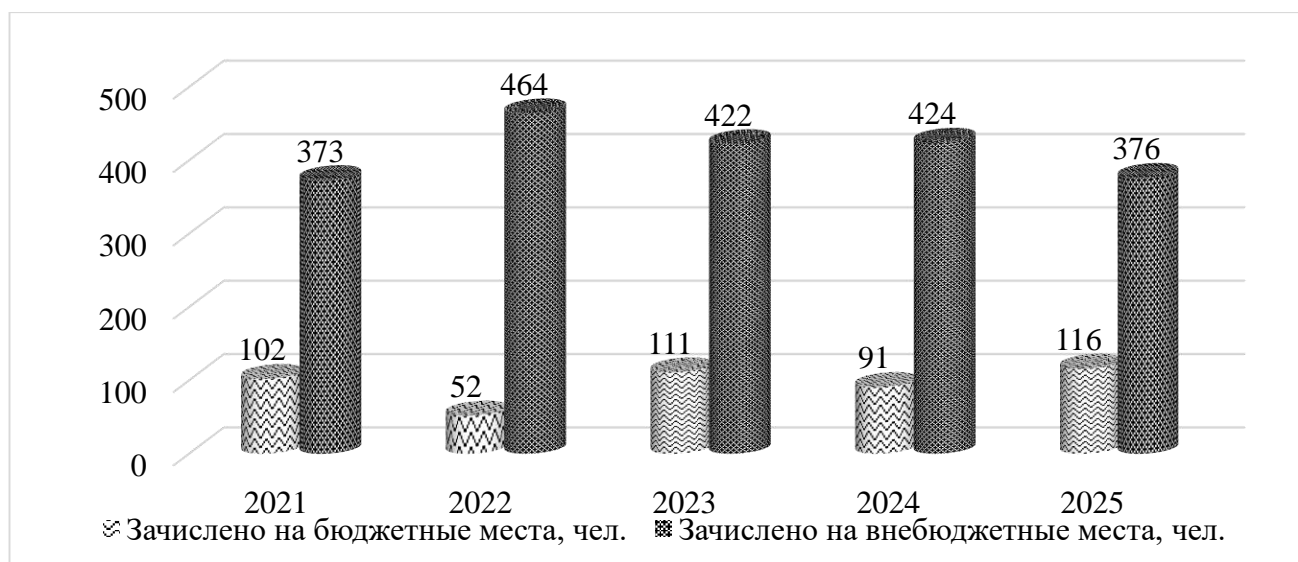


Рисунок 3. Динамика численности первокурсников, обучающихся за счет бюджетных ассигнований и по договорам, 2021-2025 гг., чел.

Данные о приеме абитуриентов в 2025 г. представлены в таблице 5.

наименование направления/ специальности подготовки	Сведения о приеме обучающихся			
	код специальности/ направления подготовки	принято	из них приняты на обучение	
			за счет ассигнований федерального бюджета	по договорам об оказании платных образовательных услуг
Прикладная информатика	09.03.03	54	50	4
Экономика	38.03.01	17	-	17
Юриспруденция	40.03.01	73	-	73
Государственное и муниципальное управление	38.03.04	22	12	10
Реклама и связи с общественностью	42.03.01	-	-	-
Педагогическое образование	44.03.01	26	23	3
Психология	37.03.01	19	1	18
Экономика и бухгалтерский учет (по отраслям)	38.02.01	-	-	-
Финансы	38.02.06	59	-	59
Правоохранительная деятельность	40.02.02	115	-	115
Юриспруденция	40.02.01	68	10	58
Информационные системы и программирование	09.02.07	39	20	19
Итого		492	116	376

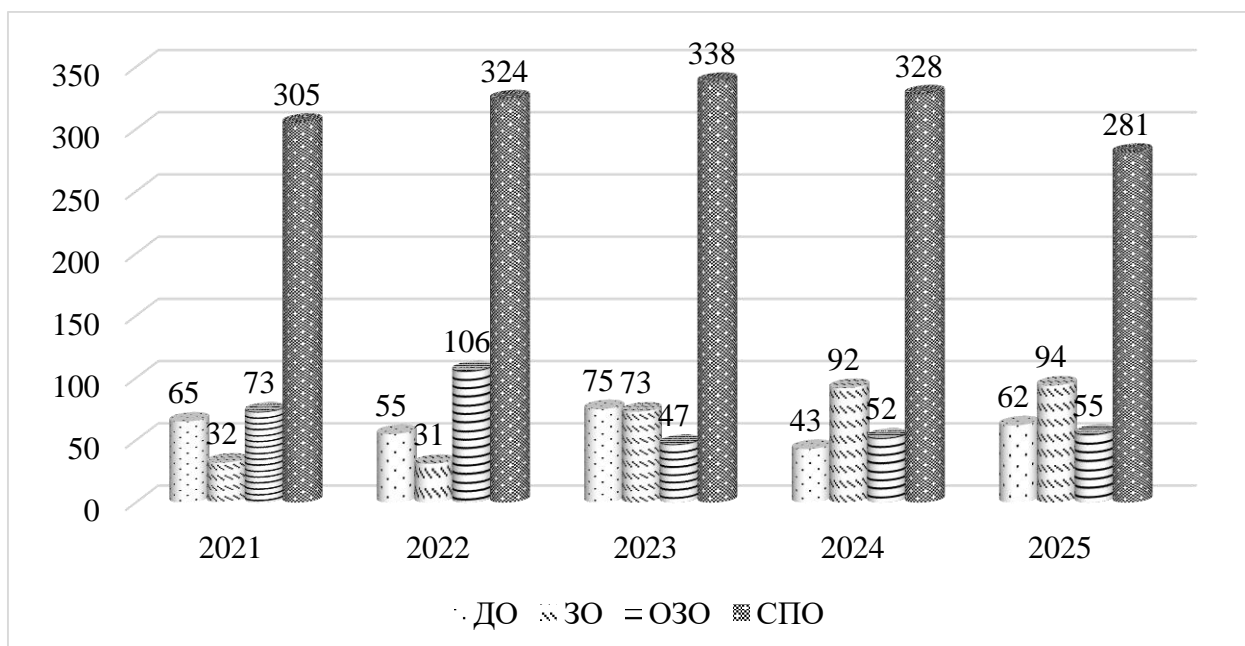


Рисунок 4. Сведения о приеме обучающихся, 2021-2025 гг., чел.

Информация о среднем балле ЕГЭ поступивших в 2025 г. представлена в таблице 6.

Бюджет	59,0
Дополнительный набор	52,8

Связующим звеном в системе профориентационной работы, нацеленной на подготовку и отбор абитуриентов, является сектор по связям с общественностью Рубцовского института (филиала) АлтГУ.

Рубцовский институт (филиал) АлтГУ осуществляет профориентационную работу в соответствии с политикой Алтайского государственного университета. Работу осуществляют ответственные по Институту, а также по кафедрам. Институт осуществляет взаимодействие с общеобразовательными и средними профессиональными учреждениями Алтайского края.

Традиционным для Института является проведение следующих мероприятий:

- Профориентационные встречи с выпускниками школ г. Рубцовска и округа;
 - Проведение репетиционных ОГЭ и ЕГЭ: математика, информатика и ИКТ;
 - Подготовка выпускников общеобразовательных учреждений к ЕГЭ: математика, информатика и ИКТ, история, обществознание;
 - Профориентационное мероприятие для школьников г. Рубцовска и округа «Ярмарка профессий»;
 - День открытых дверей;
 - Посещение родительских собраний ОУ города Рубцовска;
 - Проведения классных часов «День АГУ в школе»;
 - Проведение профконсультаций и профтестирования;
 - Продвижение образовательных программ через внешние источники и социальные сети;
 - Участие в профориентационных акциях «Движение Первых».
- К документам, регламентирующим оценивание знаний абитуриентов, относятся:
- правила приема;
 - программы вступительных испытаний.

Документы публикуются на официальном сайте Рубцовского института (филиала) АлтГУ в сети Интернет, а также размещаются в общедоступном месте (на специально отведенных для этого информационных стендах в помещениях приемной комиссии) в установленные законом сроки.

2.3. Организация учебного процесса

Документы, регламентирующие образовательный процесс представлены на сайте Института <https://rb.asu.ru>.

Структура и содержание всех реализуемых основных профессиональных образовательных программ, программ подготовки специалистов среднего звена соответствует требованиям федеральных государственных образовательных стандартов. Реализация всех образовательных программ осуществляется с применением электронного обучения и дистанционных образовательных технологий.

При разработке образовательных программ учитываются результаты независимой оценки качества подготовки обучающихся: экспертные заключения работодателей по итогам экспертизы фондов оценочных средств для проведения текущего контроля, промежуточной и государственной итоговой аттестации по образовательным программам высшего образования (уровень бакалавриата), по образовательным программам среднего профессионального образования (программы подготовки специалистов среднего звена).

Программами предусматривается проведение всех видов учебных и практических занятий, предусмотренных учебным планом, для всех программ разработаны фонды оценочных средств.

Основой планирования и организации образовательного процесса института являются принципы системности, преемственности и непрерывности. Решение задачи по системному развитию образовательных программ предполагает разработку и реализацию комплекса мероприятий, направленных на развитие многоуровневого образования, сочетающего современные подходы к содержанию, учебно-методическому, технологическому и информационному обеспечению существующих и разработке новых образовательных программ в полном соответствии с ФГОС.

Содержание образовательных программ формируется с учетом мнения работодателей и студентов.

Организация учебного процесса в соответствии с требованиями федеральных государственных образовательных стандартов обеспечивает стабильно высокие показатели абсолютной и качественной успеваемости по результатам промежуточной аттестации: абсолютная успеваемость в среднем по Институту более 80 %, качественная – более 50 %.

Учет потребностей различных категорий студентов основывается на систематическом изучении образовательных запросов обучающихся и их удовлетворенности качеством предоставляемых образовательных услуг.

Учебные планы включают в себя дисциплины по выбору студентов и факультативные дисциплины, набор которых определяет каждый студент самостоятельно. Студенты имеют возможность формирования учебной программы с учетом индивидуальной образовательной траектории в соответствии с Порядком организации освоения элективных курсов (модулей) / дисциплин по выбору обучающихся по образовательным программам высшего и среднего профессионального образования в ФГБОУ ВО «Алтайский государственный университет».

Возможность для формирования индивидуальной образовательной траектории обеспечивается в соответствии с утвержденным Порядком обучения по индивидуальному учебному плану, включая ускоренное обучение, и индивидуальному учебному графику. Индивидуальное обучение включает в себя различные формы и методы обучения, использование различных образовательных технологий, в том числе дистанционных образовательных технологий и электронного обучения.

Главная задача в организации учебного процесса - формирование непрерывного и опережающего обучения, нацеленного на индивидуализацию спроса, так как профессионально-образовательная мобильность современного квалифицированного выпускника должна быть высокой. Система дополнительного профессионального образования в Институте выстроена с учетом ориентации на соответствующие профессиональные стандарты. Студентам представлена возможность обучения по программам дополнительного профессионального образования.

Учебные, методические и другие материалы находятся в свободном доступе для самостоятельной работы студентов.

Материалы размещаются на Едином образовательном портале Института (<https://rb.asu.ru/>). Студенты имеют доступ к данным ресурсам из любой точки, как из корпоративной сети института, так и удаленно.

Проведение занятий со студентами ВО, СПО «Электронная информационно-образовательная среда». Цель: Знакомство с электронной информационно-образовательной средой Института и приобретение умений и навыков ее использования в учебном процессе.

В институте обеспечена возможность обучения инвалидов и лиц с ограниченными возможностями здоровья (ОВЗ).

Институт обеспечивает проведение вступительных испытаний для поступающих из числа лиц с ОВЗ или инвалидов с учетом особенностей их психофизического развития, их индивидуальных возможностей и состояния здоровья.

С 2016 года между университетом и АРО ВООИ «Всероссийское общество глухих» заключен договор о сотрудничестве (предоставление инвалидам по слуху, при необходимости, услуги с использованием русского жестового языка, включая обеспечение доступа на объект сурдопереводчика, тифлопереводчика).

На основании распоряжения директора Рубцовского института (филиала) АлтГУ №30-1 от 01.03.2022 г. лицам с ОВЗ при необходимости может оказываться техническая и методическая помощь специалистами-ассистентами по сопровождению.

С 2018 года заключен договор о совместной деятельности с Краевым государственным казенным учреждением «Алтайская краевая специальная библиотека для незрячих и слабовидящих» (срок действия с 26.02.2021 г. на неопределенный срок) в части предоставления услуг по использованию учебников, учебных пособий и дидактических материалов, в том числе в формате печатных материалов (крупный шрифт или аудиофайлы).

В Рубцовском институте (филиале) АлтГУ активно ведется работа по сопровождению академической успеваемости студентов. Современная электронная информационно-образовательная среда Рубцовского института (филиала) АлтГУ обеспечивает возможность качественного освоения обучающимися образовательной программы, а также выстроенная многоуровневая система управления качеством обучения позволяют эффективно производить поэтапный контроль академической успеваемости.

Группа технологий, которые объединяются под условным названием «портфолио студента», способствуют формированию необходимых навыков личностной и профессиональной рефлексии и являются инструментом самооценки собственного познавательного, творческого труда, рефлексии его собственной деятельности. Содержание «портфолио студента» отражается на образовательном портале Рубцовского института (филиала) АлтГУ, позволяющими документально подтверждать достижения обучающихся в образовательной, научно-исследовательской, спортивной, общественной и культурно-творческой деятельности.

Ведение, контроль текущей успеваемости и посещаемости студентов осуществляется в режиме реального времени подсистемой ЭИОС «Электронный журнал» и проводится отделом по работе со студентами, преподавателями и дирекцией Института несколько раз в семестр, результаты которой обсуждаются на кафедрах.

Формы контроля успеваемости в условиях дистанционного обучения: контрольные

работы, устные (при помощи on-line связи или в записи) и письменные (в т.ч. выполненные с использованием образовательных платформ) ответы, выполнение проектных заданий и др. Отметки текущего контроля успеваемости не реже одного раза в месяц представляются в ведомости «Результаты текущей успеваемости за период реализации ОПОП». Результаты текущего контроля успеваемости студентов размещаются для ознакомления родителей и студентов в электронной системе обучения MOODLE.

На основе анализа принимаются управленческие решения по вопросам организации учебного процесса, проводится работа с кураторами групп в соответствии с контингентом по вопросам успеваемости и качества.

2.4. Оценка учебно-методического и библиотечно-информационного обеспечения

Учебно-методическая документация соответствует требованиям ФГОС. Структура реализуемых образовательных программ включает:

- календарный учебный график;
- учебный план;
- рабочие программы дисциплин (модулей);
- программы практик;
- фонды оценочных средств для проведения текущего контроля успеваемости и промежуточной аттестации;
- программы Государственной итоговой аттестации.

Рабочие программы дисциплин по ФГОС обновляются постоянно, создана техническая поддержка для формирования ЭУМКД (электронных учебно-методических комплексов дисциплин) на базе корпоративной информационной системы (КИС) с доступом через личный кабинет сотрудника.

Научная библиотека Института обеспечивает каждого обучающегося основной учебной и учебно-методической литературой, методическими пособиями по всем дисциплинам в соответствии с требованиями реализации основных и дополнительных образовательных программ (в соответствии с ФГОС).

Объем фонда основной учебной литературы (с грифом Минобразования и др. органов исполнительной власти, в ведении которых находится вуз) составляет по гуманитарному и социально-экономическому циклу – 54,2%, по математическому и естественно-математическому циклу 45,8 %, профессиональному циклу 59,3 % от всего фонда учебной литературы за последние 5/10 лет (Таблица 7).

Таблица 7. Количественный и процентный состав библиотечного фонда, 2023-2025 гг.

№ пп	Состав библиотечного фонда	2023 год	2024 год	Выбыло в 2025 г.	Поступило в 2025 г.	Итого за 2025 г.
1.	Учебная литература (названий/экземпляров)	6076	6082	4446	-	4059
		40490	40496	-	-	36050
	% от общего фонда	56,4%	55,6%	-	-	52,7%
2.	Учебно-методического литература (названий/экземпляров)	52	52	-		52
		1098	1098	-	-	1098
	% от общего фонда	1,5%	1,5 %	-	-	1,5 %
3.	Научная литература (названий/экземпляров)	2723	2723	-	-	2723
		28873	28873	-		28873
	% от общего фонда	40,2%	40,2%	-	-	40,2%
4.	Художественная литература	113	113	-	-	113
		269	269	-	-	269
	% от общего фонда	0,37 %	0,37 %	-	-	0,37 %

Общий фонд (названий/экземпляров, в т.ч. журналы)	8806	8970	-	-	6947
	71737	72868	-	28	68438
	366	366	-	-	366
в т.ч. на электронных носителях					

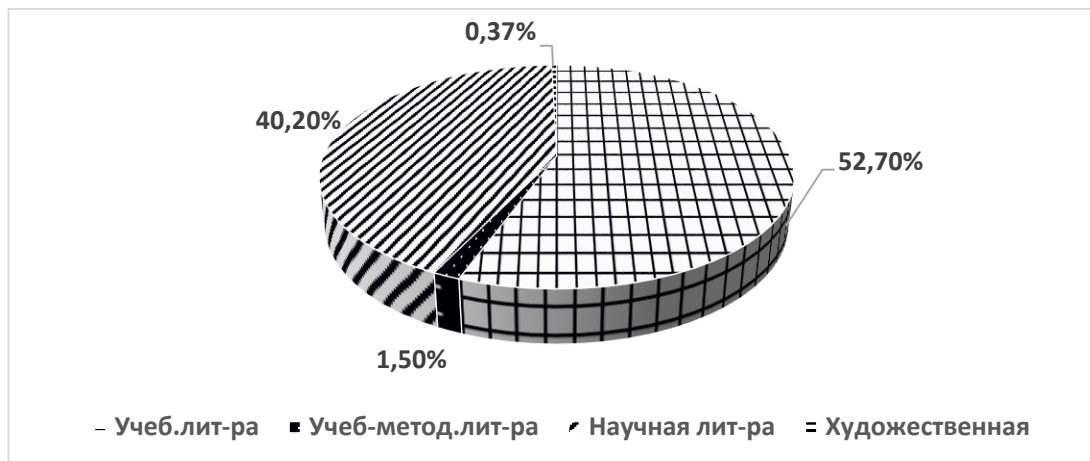


Рисунок 5. Объем библиотечного фонда по составу 2025 год, (%)

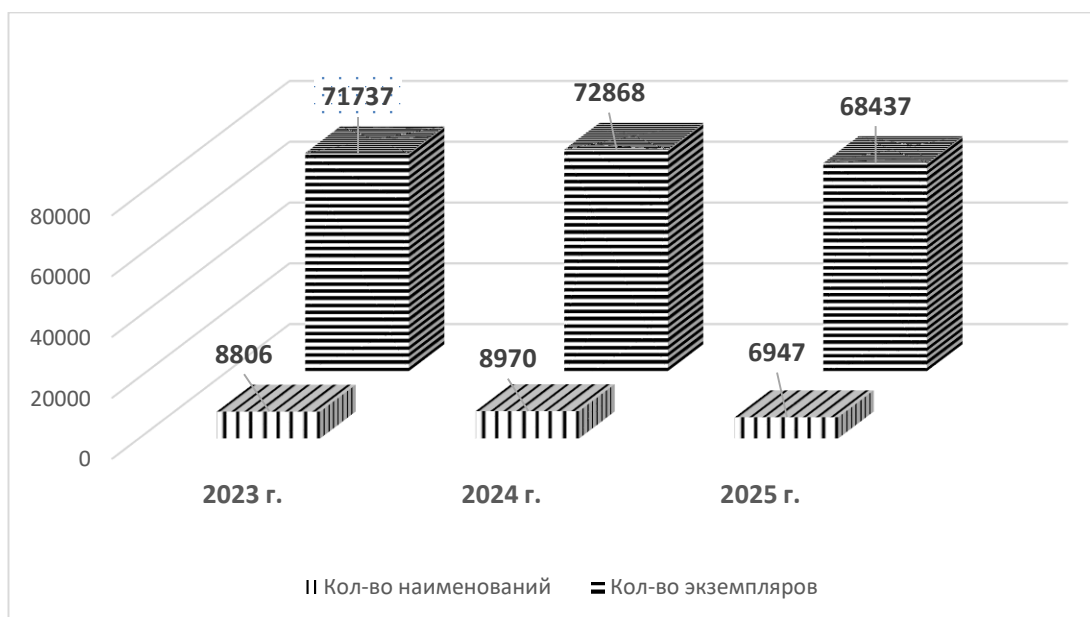


Рисунок 6. Объем библиотечного фонда (количественный), 2023-2025 гг., (названий/экземпляров)

Таблица 8. Количественный состав фонда периодических изданий, получаемых научной библиотекой за 2023-2025 гг.

№пп	Количественный состав фонда периодических изданий	2023 год	2024 год	2025 год
1.	Периодические печатные издания	12	12	4
	Количество комплектов, полученных за год	103	103	12

Научная библиотека выступает активным партнером на всех стадиях учебно-исследовательской деятельности преподавателей и студентов. Постепенный переход учебной и научной информационной среды в электронное пространство заставляет

библиотеку предлагать своим читателям разнообразные электронные услуги. Было принято решение уменьшить число получаемых по подписке печатных периодических изданий, так как эти издания студентам и преподавателям доступны в Научной электронной библиотеке eLIBRARY.RU.

Постоянный доступ пользователей Института к информационным ресурсам осуществляется посредством защищенного VPN-канала связи (VIP-NET) с корпоративной сетью АлтГУ, предоставляя возможность доступа к удаленным полнотекстовым ресурсам:

Таблица 9. Электронные образовательные ресурсы

Наименование ресурса	Характеристика	Доступ
1. Электронно-библиотечная система «Университетская библиотека online» (Контракт №1-44ПР/24/1 от 20.03.2024г. по 20.03.2025 г.) (количество ключей не ограничено)(http://biblioclub.ru)	Ресурс содержит учебники, учебные пособия, монографии, периодические издания, справочники, словари, энциклопедии, видео- и аудиоматериалы, иллюстрированные издания по искусству, литературу нон-фикшн, художественную литературу. Каталог изданий систематически пополняется новой актуальной литературой и в настоящее время содержит почти 100 тыс. наименований.	Возможность индивидуального неограниченного доступа к ЭБС из любой точки, в которой имеется Интернет - обеспечена
2. Образовательная платформа «Юрайт». (Контракт №4-44ПР/24/1 от 27.05.2024 г. по 27.05.2025 г.; Лицензионный контракт №4702-44ПР/25/1 от 27.05.2025 по 27.05.2026г.) (количество ключей не ограничено) (http://www.biblio-online.ru)	Фонд электронной библиотеки составляет более 5000 наименований, постоянно пополняется новинками, это учебники и учебные пособия для всех уровней профессионального образования от ведущих научных школ с соблюдением требований новых ФГОСов.	Возможность индивидуального неограниченного доступа к ЭБС из любой точки, в которой имеется Интернет - обеспечена
3. Электронно-библиотечная система «Издательство Лань» (Лицензионный контракт №4704-44ПР/25 от 18.12.2025 г. по 18.12.2026 г.; Контракт № 4705-44ПР/25 от 24.12.2025 по 24.12.2026 г.; Контракт №7-44ПР/24/2 от 24.12.2024 г. по 24.12.2025 г.)(количество ключей не ограничено) (https://e.lanbook.com/)	ЭБС «Издательство Лань» — это ресурс, включающий в себя как электронные версии книг ведущих издательств учебной и научной литературы (в том числе университетских издательств), так и электронные версии периодических изданий по различным областям знаний.	Возможность индивидуального неограниченного доступа к ЭБС из любой точки, в которой имеется Интернет - обеспечена
4. Электронная библиотечная система Алтайского государственного университета [Электронный ресурс]. – Барнаул, 2017. – Режим доступа: http://elibrary.asu.ru/ . Свидетельство о государственной регистрации базы данных	Содержит полнотекстовые материалы – книги (монографии, учебники, учебные пособия), сборники статей, изданные преподавателями и сотрудниками АлтГУ, авторефераты диссертаций и диссертации, защищенные в диссертационных советах АлтГУ,	Возможность индивидуального неограниченного доступа к ЭБС из любой точки, в которой имеется Интернет - обеспечена

<p>Электронная библиотечная система Алтайского государственного университета от 20.03.2014 №2014620457 (с 20.03.2014 бессрочно) (количество ключей не ограничено);</p>	<p>материалы конференций, периодические и продолжающиеся издания АлтГУ.</p>	
<p>5. Научная электронная библиотека eLIBRARY.RU (Контракт Договор от 10.12.2018 №2688-223/18 бессрочный) https://elibrary.ru/defaultx.asp (количество ключей не ограничено)</p>	<p>Научная электронная библиотека eLIBRARY.RU - крупнейший российский информационно-аналитический портал в области науки, технологии, медицины и образования, содержащий рефераты и полные тексты более 26 млн научных статей и публикаций, в том числе электронные версии более 5600 российских научно-технических журналов, из которых более 4800 журналов в открытом доступе</p>	<p>Возможность индивидуального неограниченного доступа к ЭБС из любой точки, в которой имеется Интернет - обеспечена</p>
<p>6. Электронно-библиотечная система «Электронная библиотека технического ВУЗа» («Консультант студента») (Контракт №4702-44ПР/25 от 26.05.2025г. по 26.05.2026 г.; Лицензионный контракт №4-44ПР/24 от 25.04.2024 г. по 25.04.2025 г.) (количество ключей не ограничено) http://www.studentlibrary.ru/</p>	<p>Многопрофильный образовательный ресурс «Консультант студента» (www.studentlibrary.ru) является электронной библиотечной системой (ЭБС), предоставляющей доступ через сеть Интернет к учебной литературе и дополнительным материалам, приобретенным на основании прямых договоров с правообладателями. Полностью соответствует требованиям федеральных государственных образовательных стандартов третьего поколения (ФГОС ВО 3+) к комплектованию библиотек, в том числе электронных, в части формирования фондов основной и дополнительной литературы, для СО, ВО и аспирантуры. ЭБС «Консультант студента» создает все условия для инклюзивного образования, обеспечивающие возможность использования адаптивных технологий для обучения людей с ограниченными возможностями, в частности незрячих и слабовидящих.</p>	<p>Возможность индивидуального неограниченного доступа к ЭБС из любой точки, в которой имеется Интернет - обеспечена</p>
<p>7. Электронная библиотечная система Znanium» (СПО)</p>	<p>Электронно-библиотечная система Znanium — это</p>	<p>Возможность индивидуального</p>

<p>Коллекция ФПУ 10-11 кл. Издательство «Просвещение» (Лицензионный договор №2025.307042 (1313КЭ.223.25) от 28.09.2025 по 30.09.2026; Договор №2024.186530 (1063КЭ.223.24 от 23.09.2024 г. по 23.09.2025 г.) (количество ключей не ограничено) https://znanium.ru/</p>	<p>информационно-образовательная среда для колледжей, вузов и библиотек. Задача проекта — предоставление оперативного онлайн-доступа к учебной и научной информации. На основе контента ЭБС Znanium строят образовательный процесс ведущие учебные заведения России. В ЭБС сформированы коллекции электронных версий книг, журналов и статей, сгруппированных по тематическим и целевым признакам.</p>	<p>неограниченного доступа к ЭБС из любой точки, в которой имеется Интернет - обеспечена</p>
<p>8.Справочная правовая система «Консультант Плюс» http://www.consultant.ru/about/preferences/</p>	<p>Самая полная база правовой информации, аналитические материалы, удобный и быстрый поиск, дружественный интерфейс и современные программные технологии.</p>	<p>Возможность индивидуального неограниченного доступа к ЭБС из любой точки вуза, в которой имеется Интернет - обеспечена</p>

Таблица 10. Количество зарегистрированных в ЭБС пользователей 1 курсов за 2023-2025 гг.

Год регистрации	ОП Юрайт	ЭБС Лань	ЭБС Университ. биб-ка онлайн	ЭБС Консультант студента	ЭБС Znanium (СПО)	eLibrary
2023	345	189	338	58	187	40
2024	387	168	380	82	202	21
2025	343	178	343	76	165	18
ИТОГО	1075	535	1061	216	554	79

Таблица 11. Обеспеченность электронными изданиями образовательных программ высшего образования, среднего профессионального образования

Образовательные программы	ЭБС «Университетская библиотека online»	ЭБС «Лань»	ЭБС АлтГУ	ЭБС «Юрайт»	ЭБС «Консультант студента»	Журналы	ИТОГО
38.03.04 Государственное и муниципальное управление 38.03.01 Экономика 38.03.02 Менеджмент	9142	874	252	4658	147	434	15507
40.03.01 Юриспруденция	4821	909	117	3594	223	342	10006
42.03.01 Реклама и связи с общественностью	2009	717	66	1987	201	8	4988
44.03.01 Педагогическое образование	4134	620	88	4257	117	41	9257
37.03.01 Психология	2267	225	81	3027	101	215	5916
09.03.03 Прикладная информатика	3986	567	41	3224	141	215	8174
21.02.05 Земельно-имущественные отношения	146	89	-	235	23	117	610
09.02.07 Информационные системы и программирование	117	-	-	987	79	83	1266
40.02.02 Правоохранительная деятельность	72	18	-	534	63	94	781
38.02.01 Экономика и бухгалтер (по отраслям) (в промышленности, бюджетных отраслях)	51	-	-	338	99	257	745
38.02.06 Финансы	36	27	-	144	59	230	496

Кроме учебной и учебно-методической литературы в библиотеке Института имеется дополнительная литература, которая включает в себя: сборники законодательных актов и нормативно-правовых документов, кодексы РФ, универсальные и отраслевые по профилю подготовки энциклопедии, и справочники. Новейшая литература, в том числе официальные, периодические, справочные, библиографические, информационные базы данных приобретаются с учетом наиболее полного удовлетворения читательских потребностей и запросов.

В научной библиотеке Института в качестве программного обеспечения используется автоматизированная библиотечная информационная система собственной разработки. АБИС использует клиент-серверную технологию и обладает следующей функциональностью: создание электронного каталога, библиографические описания вновь поступивших изданий сразу заносятся в систему в электронном виде. Для описания изданий используется национальный стандарт библиографического описания RUSMARK, который учитывает атрибуты библиографического описания, разделенные на 900 различных полей.

Электронный каталог обладает большими возможностями для поиска. При использовании информационной системы электронный каталог позволяет пользователю значительно быстрее найти требуемое произведение, предоставляя различные варианты поиска: расширенный поиск, поиск по любому элементу библиографического описания, тематический поиск (по ключевому слову).

Работа с читателями – выдача и возврат книг. Выдача и возврат книг производится посредством сканирования. На книгу наносится штрих-код, который сканируется и обрабатывается библиотечной системой. При этом исключен ручной ввод данных о книге. Посетитель предъявляет свой читательский билет – карточку со штрих-кодом, который считывается на книговыдаче. В результате у библиотекаря на экране появляются данные о читателе и его фото. Происходит сверка, после чего библиотекарь сканирует штрих-код на книге и выдает ее читателю.

Для печати предоставляются типовые выходные формы: инвентарные списки, листы КСУ, итоговые данные о поступлении литературы в фонд и др.

Используется технология, исключающая повторный ввод при создании аналогичных и связанных библиографических описаний.

Электронный каталог библиотеки содержит 76925 библиографических записей и выставлен в Интернет в свободном доступе. Для пользователей обеспечен доступ из внутри институтской сети к БД «Статьи», объемом 68183 записей, БД «Книги» – 8742 записей.

Для учебной и научной деятельности институт предоставляет преподавателям, студентам и сотрудникам доступ к полнотекстовым базам данных. Применение БД значительно повышает потенциал информационного обеспечения образовательного процесса и науки, позволяя оперативно извлекать необходимые сведения из больших по объему и сложных по структуре массивов данных. Неограниченный и равный для всех доступ к электронному контенту создает предпосылки для единого уровня информационного обеспечения всех категорий пользователей. Контент АБИС активно используется при расчете книгообеспеченности учебных дисциплин.

Вовлечение в библиотечную деятельность внешней среды – это взаимодействие и связи на уровне города. Ежегодно в апреле месяце совместно с городской Библиотечно-информационной системой студенты участвуют в православных чтениях, посвященных различной тематике, книжных фестивалях, встречах с писателями и презентациях книг, изданных на Алтае. В читальном зале библиотеки проводятся тематические мероприятия. На сайте Института в разделе «Библиотека» размещаются виртуальные книжные выставки, буктрейлеры, в социальной сети в Контакте создано сообщество «Библиотека Рубцовского института (филиала) АлтГУ», где размещаются интересные факты и новости культуры, искусства и литературы.

Несмотря на бурное развитие цифровых технологий, традиционные печатные издания не теряют своей ценности. Многие исследователи, особенно в гуманитарных

науках, по-прежнему предпочитают бумажные книги. Кроме того, физическое пространство библиотеки остается важным элементом университетской культуры — это место для встреч, совместной работы, научных дискуссий и самоподготовки.

Именно поэтому становится все более популярной гибридная модель библиотеки, сочетающей в себе традиционные и цифровые ресурсы, позволяющей пользователям выбирать удобный формат работы с информацией: мультимедийное пространство, зоны для коллаборации, коворкинги и т.д. Таким образом, библиотека превращается в полноценный образовательный хаб.

Современная библиотека вуза также должна стать пространством для творчества и самореализации, в планах развития внедрить:

- создать на базе читального зала мультимедийную лабораторию и коворкинг-пространство;
- развивать новые форматы работы с образовательным контентом;
- использование искусственного интеллекта.

Открытость образовательной организации в сети Интернет. Официальный сайт и Web-ресурсы.

Информационное сопровождение всех видов деятельности института в сети Интернет обеспечивает информационная система собственной разработки, включающая в себя официальный сайт института (<https://rb.asu.ru/>) с общими сведениями об образовательной организации и информационный интернет-портал, позволяющий использовать информационно-коммуникационные технологии в обучении и управлении институтом, включая адаптивный сайт для лиц с ОВЗ. Задачи по наполнению контента в централизованной системе управления выполняют ответственные представители технических и методических подразделений.

В настоящее время, в рамках обеспечения информационной поддержки образовательного процесса выполняет личный кабинет сотрудника, преподавателя и студента, который является централизованной точкой доступа к специализированным информационным и административным системам института: расписание занятий, электронный журнал студента и преподавателя, зачетная книжка, образовательный портал, система управления учебным процессом, системы управления персоналом, бухгалтерского учета и документооборота, официальный сайт.

Студенты и преподаватели имеют персонализированный доступ к системе управления обучением *MOODLE*, содержащий предметные курсы, учебные материалы, подсистем тестирования и промежуточной аттестации. В корпоративной системе *КИС* преподаватели и студенты института через личный кабинет пользователя получают доступ к электронным информаториям: расписанию, учебной нагрузке, текущей успеваемости, учебным курсам, планам, поручениям, личным ресурсам и хранилищам, имеют возможность онлайн-связи с любым участником образовательного процесса.

Официальный сайт (интернет-портал) института обеспечивает доступ к информационным и образовательным ресурсам в целях эффективного взаимодействия участников образовательного процесса между собой посредством использования следующих информационных систем и электронных сервисов:

- электронные ресурсы Научной библиотеки;
- система электронной поддержки учебных курсов на базе программного обеспечения *MOODLE* со встроенной подсистемой тестирования;
- система «Антиплагиат.ВУЗ»;
- корпоративная локально-вычислительная сеть Института и корпоративная почта;
- *BigBlueButton* – встроенный в *MOODLE* сервис для проведения видеоконференций, онлайн-встреч и дистанционного обучения;
- *PRUFFME.RU* – мощная рабочая площадка взаимодействия клиентов корпоративной среды учреждения в рамках видеоконференцсвязи;

- Личные кабинеты студента, педагогических и иных работников Института;
- официальные сообщества Института в социальных сетях «Вконтакте», «МАХ» и др.;
- справочно-правовая система «Консультант Плюс».

В учебный процесс института активно внедряется использование массовых образовательных открытых платформ для дистанционного обучения.

В институте на регулярной основе организовано проведение электронного анкетирования студентов с целью изучения удовлетворенности форматом дистанционного обучения. Результаты опросов являются основой для совершенствования учебного процесса с применением дистанционных образовательных технологий.

Сведение о структуре и возможностях ЭИОС.

На протяжении уже двух десятилетий, в Рубцовском институте создана и успешно функционирует электронная информационная образовательная среда (ЭИОС), которая обеспечивает автоматизацию большинства процессов управления образовательным учреждением. Практически все компоненты информационного и прикладного программного обеспечения управления образовательной деятельностью являются собственными разработками института. Это интегрированная и глубоко локализованная система управления базами данных корпоративного типа, которая отражает его организационную и функциональную структуру, виды образовательной, информационной, финансовой, коммерческой деятельности вуза и процессы управления образовательным учреждением.

В состав ЭИОС входит 12 функциональных подсистем, объединяющих более 120 задач, взаимодействующих на основе единой базы данных, управление которой обеспечивает СУБД Oracle 12.2g.

Подсистемами ЭИОС охвачены все процедурные операции создания, сбора, хранения, обработки и передачи информации, связанные с управлением организационно-функциональной структурой института, персоналом, учебным процессом, учебно-методической, административной и финансово-хозяйственной деятельностью. Полностью автоматизирована деятельность специалистов приемной комиссии, отдела по работе со студентами и ряда линейных подразделений института. В интегрированной базе данных отражены информационные и управленческие процессы организации, их направления, с контролем научной, учебной, финансовой, коммерческой деятельности предприятия; состояния средств информационно-коммуникационной инфраструктуры института.

С информационными ресурсами ЭИОС работают свыше 100 сотрудников, все подразделения института, около 1500 студентов и обучающихся.

Информатизация учебного процесса осуществляется по трем основным направлениям:

- управление организацией и проведением учебного процесса;
- обеспечение учебно-методическими материалами (разработка электронных образовательных ресурсов и организация доступа к ним);
- развитие технологий обучения – разработка образовательных технологий на основе активного использования ИКТ (организация взаимодействия между преподавателем и обучающимися средствами ИКТ).

Автоматизация функций управления учебным процессом выполняется посредством задач функциональных подсистем ЭИОС Рубцовского института: «Абитуриент», «Студенты», «Электронный журнал», «Зачетная книжка», «Компетенции», «Учебные планы ВО, СПО, ДПО», «Графики учебного процесса», «Кадры», «Поручения», «Редактор расписания занятий», «Библиотека», система управления обучением, «Moodle», «УМД». На основе интегрированных данных осуществляется расчет ряда показателей, позволяющих планировать учебный процесс и средства для его обеспечения; решаются функциональные задачи различных подразделений института: учебно-методического отдела, отдела по

работе со студентами, кафедр, финансово-экономического отдела, отдела правового и кадрового обеспечения, научной библиотеки и т.д. В автоматизированном режиме формируется информация, относящаяся ко всему контингенту института: персональные данные (электронное личное дело студента-сотрудника), сведения о текущей и семестровой успеваемости, сведения о движении студента (перевода, отпуска и т.д.), формируется индивидуальный учебный план для каждого обучающегося, документооборот по каждому студенту, при этом имеется возможность выгрузки значительного количества отчетов по любым запросам подразделений, кафедр и надзорных служб.

Информационная система «УМД» позволяет преподавателям, методистам осуществлять формирование электронных РПД и ФОС по конкретной учебной дисциплине, автоматизируя выгрузку данных из Учебного плана, Компетенций, обеспечивая эффективную форму подготовки отчетной документации.

В институте сформированы коллекции электронных образовательных ресурсов, разработанных преподавателями кафедр института для учебных и научных целей, средства доступа к ним и другим публичным электронным библиотекам, которые в той или иной мере обеспечивают потребности субъектов образовательного процесса. К электронным аналогам печатных изданий доступ осуществляется из раздела «Научная библиотека» информационного портала института.

Доступ к электронным ресурсам осуществляется по различным схемам: из локальной сети РИ (филиала) АлтГУ, корпоративной сети АлтГУ г. Барнаула, выделенных IP-адресов, в режиме защищенного VPN-доступа (VIP-NET). Данные схемы полностью соответствуют политике государства в образовательной сфере, предоставляя управляемый доступ через Интернет к национальным и международным электронным информационным ресурсам, включая версии различных печатных изданий. Дополнительными аргументами в пользу такого варианта организации доступа являются эффективность и экономичность распространения и использования учебных изданий, увеличение цитируемости, в том числе изданий института.

В целом ЭИОС института обеспечивает:

- доступ к электронным информационным и образовательным ресурсам (ООП, учебные планы, поручения, РПД, ФОС, методические указания, практики);
- фиксацию хода образовательного процесса, результатов текущей, промежуточной аттестации и результатов освоения основной образовательной программы (ИС Расписание, Студенты, Электронный журнал, Зачетная книжка, Личные кабинеты обучающегося и преподавателя);
- формирование электронного портфолио обучающегося, в том числе сохранение работ обучающегося, рецензий и оценок на эти работы со стороны любых участников образовательного процесса (Система электронного обучения Moodle, Антиплагиат.ВУЗ);
- проведение всех видов занятий, процедур оценки результатов обучения, реализация которых предусмотрена с применением электронного обучения, дистанционных образовательных технологий, а также взаимодействие между участниками образовательного процесса, в том числе синхронное и/или асинхронное взаимодействие посредством сети Интернет (Система управления обучением Moodle, корпоративная почта, системы видеотрансляций).

Таблица 12. Основные характеристики ЭИОС и информационно-телекоммуникационной сети Рубцовского института (филиала) АлтГУ:

Общее количество компьютеров и серверов	304
Количество локальных вычислительных сетей (ЛВС) учебных корпусов	2

Количество рабочих станций, включенных в ЛВС (в т.ч. учебном процессе)	298/214
Количество компьютерных классов	11
Скорость передачи данных в ЛВС	100/1000 Мбит/с
Количество компьютерных классов с выходом в интернет	11
Количество оптико-волоконных линий связи	4
Количество каналов выхода в интернет	2
Количество точек Wi-Fi	14
Пропускная способность подключения учебных корпусов к интернету	200 Мбит/с
Максимальная скорость передачи данных через интернет	200 Мбит/с
Вид подключения к интернету	кабельная оптико-волоконная линия связи

Локальная корпоративная сеть.

Локальная корпоративная сеть.

Для обеспечения доступа к ресурсам сети Интернет и локальным ресурсам используется корпоративная доменная архитектура, позволяющая осуществлять контролируемый доступ к ресурсам сети по принципу единого входа в сеть и на основе локализации ПК рабочего места. Внедрен в эксплуатацию сервер виртуализации, позволяющий реализовать доступ к ресурсам и управление административными и образовательными информационными системами и сервисам, в том числе, обеспечивающим дистанционные технологии обучения. Общее количество компьютеров в расчете на одного студента и слушателя составляет 0,16 единиц.

Функциональность компьютерной сети института, обеспечивает доступ пользователей к ресурсам и сервисам глобальной сети, проведение удаленных занятий и трансляцию презентационных и видеоматериалов, учебных курсов. Это курсы центров дополнительного обучения, защиты ВКР и прочее. Почтовый сервер института поддерживает WEB и клиентскую интерфейсы реализации, оснащен усовершенствованным многоуровневым спам-фильтром, корпоративной адресной книгой, доступной для всех пользователей института.

Беспроводная сеть.

Покрытие WI-FI составляет около 85% площади первого корпуса и 70% второго корпуса института. Общее количество точек беспроводного доступа – 14 ед., количество публичных точек – 13 ед. Для студентов и сотрудников, находящихся в институте, действует единый сервис авторизации на персональных мобильных устройствах через сервер аутентификации пользователей RADIUS.

Канал связи.

В Рубцовском институте Провайдером реализовано две площадки доступа в глобальную сеть Интернет в обоих корпусах. Оптимизированная система работы оптоволоконного основного и резервного канала связи обеспечена пропускной общей способностью до 200 Мбит/с по технологии ETTN с использованием систем гарантированной пропускной способности каналов связи и приоритезации трафика данных.

Коммутационное оборудование в корпусах и узлах связи опорной сети (6 высокоскоростных управляемых коммутаторов третьего уровня) обеспечивает пропускную способность в сетях уровня подразделений и рабочих групп до 1 Гбит/с с резервированием узлового оборудования. Общее количество сетевых сегментов около 50.

В связи с ростом количества сетевых сегментов и коммутационного оборудования разработана и внедрена система мониторинга работы сетевого оборудования ZABBIX. На данный момент системой мониторинга поддерживается около 120 устройств.

Развитие дистанционных технологий в институте.

Современные образовательные технологии удовлетворяют потребность учреждения в использовании дистанционных технологий.

Одной из форм эффективной интеграции технологий обучения и ИКТ является электронное сетевое обучение. Уровень использования технологий электронного обучения в учебном процессе Рубцовского института на данном этапе развития учреждения можно охарактеризовать следующими образом.

Прежде всего, это широкое использование технологий управления обучением. Современным и интегрированным вариантом использования сетевых технологий в образовании можно рассматривать эксплуатацию электронной системы управления обучением – «Moodle». В 2012 году система Moodle была апробирована в АлтГУ, в этом же году она была развернута на электронной площадке Рубцовского института (филиала) АлтГУ и начаты работы по активному продвижению этой технологии. В настоящее время в системе Moodle (<http://moodle.rb.asu.ru:81/moodle/>) зарегистрировано 5 администраторов системы, около 3000 разработанных курсов, активно работающих преподавателей – более 80 и 100% студентов от общего списочного состава.

Еще одним перспективным направлением, стремительно развивающимся в Рубцовском институте с 2015 года, является применение облачных технологий в образовании. По сравнению с традиционным подходом, облачные сервисы позволяют управлять более крупными инфраструктурами, обслуживать различные группы пользователей в пределах одного облака, но также означают полную зависимость от провайдера облачных услуг. Стремительное распространение облачных систем ставит перед образовательной средой института задачи интеграции облачных сервисов в систему образовательного учреждения, пересмотра своей ИТ-инфраструктуры и внедрения инновационных технологий в образовательный процесс. ИТ-инфраструктура института полностью соответствует требованиям, предъявляемым для реализации новой технологии. Безусловно, это потребует разработки и реализации новой нормативно-правовой и учебно-методической документации для организации учебного процесса в конкретных условиях, где решающим фактором будет являться мотивация контингента учреждения и его ИТ-компетентность.

В Рубцовском институте (филиале) АлтГУ реализована и постоянно совершенствуется единая информационная образовательная среда, включающая LMS-площадки, системы хранения и управления данными о студентах, преподавателях, учебных курсах и траекториях обучения.

В настоящее время разработана концепция внедрения в образовательную практику института дистанционных технологий с использованием информационных возможностей образовательного портала на платформе MOODLE, объединившая преподавателей-разработчиков онлайн-курсов в новое образовательное сообщество. Опора на возможности и инструменты образовательного портала перешла от стадии эксперимента к повседневной рабочей практике всех участников образовательного процесса, улучшая их отношение к новому формату обучения. Выработана единая система экспертизы ЭУМКД и мониторинга состояния онлайн-обучения. Реализуются новые решения в организации дистанционного обучения. Преподаватели института создают и обеспечивают актуальное состояние онлайн-курсов на системе обучения Moodle.

Обеспеченность лицензионным программным обеспечением.

Обеспеченность учебного процесса электронными образовательными ресурсами (ЭОР) за период с 2020 по 2025 г. выражается в приобретении лицензий и подписок на системное, прикладное и специальное программное обеспечение (операционных систем, офисных приложений, математических, экономических и графических пакетов, средств разработки и т.д.), с общим финансированием около 2,5 миллионов рублей. Приобретено более 30 наименований специализированных программных продуктов (около 300 академических лицензий). Кроме того, в учебном процессе широко применяется свободно распространяемое программное обеспечение.

Рубцовский институт использует две формы лицензирования программного обеспечения:

- академические лицензии и подписки, которые используются в учебно-образовательной деятельности учреждения;
- корпоративное лицензирование (для бюджетных организаций) – в административной и управленческой деятельности.

Состав лицензионного программного обеспечения Рубцовского института (по типам ПО):

1. Системное и прикладное ПО;
2. Офисные приложения;
3. Финансы и управление;
4. Системы управления базами данных;
5. Защита информации;
6. Статистика, математика, моделирование, программирование;
7. Графика и дизайн;
8. Геоинформационные системы;
9. Антивирусное ПО;
10. Справочники.

Электронные ресурсы для лиц с ОВЗ.

Для студентов с ОВЗ обеспечен доступ к учебно-методической документации, электронным учебникам, электронным библиотечным системам, рабочим программам по каждой дисциплине в соответствии с учебными планами посредством адаптивного для лиц ОВЗ сайта института. Доступ инвалидов и лиц с ОВЗ к фондам учебно-методической и нормативной документации осуществляется со специализированных компьютеров читального зала библиотеки, обеспеченных техническими средствами доступной среды или удаленно через мобильные приложения.

Система сопровождения учебного процесса Рубцовского института построена на современной программно-аппаратной базе и характеризуется высокой производительностью и отказоустойчивостью используемой платформы при высокой пользовательской нагрузке.

2.5. Содержание и качество подготовки обучающихся

Содержание и организация образовательного процесса при реализации ОПОП, ППСЦЗ регламентируется учебным планом; рабочими программами учебных курсов, предметов, дисциплин (модулей); материалами, обеспечивающими качество подготовки и воспитания обучающихся; программами учебной, производственной практики; календарным учебным графиком, а также учебно-методическими материалами, обеспечивающими реализацию ОПОП, ППСЦЗ.

Программы учебных дисциплин включают занятия лекционного типа, занятия семинарского типа (лабораторных и (или) практических), самостоятельную работу

студентов, различные формы оценочных средств (текущий контроль, промежуточная аттестация).

Для успешного освоения дисциплин сочетаются традиционные (активные) и инновационные (интерактивные) технологии обучения, которые обеспечивают достижение планируемых результатов обучения по программе подготовки бакалавров и специалистов среднего звена: мультимедийные технологии, проблемное обучение, работа в группах, деловые игры, анализ конкретных ситуаций.

Каждый обучающийся обеспечен электронными учебно-методическими комплексами дисциплин (ЭУМКД) учебных дисциплин (ВО, СПО, ДПО) на базе электронной платформы Moodle, а также электронными изданиями по каждой дисциплине учебного плана, расположенными на портале Института.

Практика – вид учебной деятельности, направленной на формирование, закрепление, развитие практических навыков и компетенции у обучающихся в процессе выполнения определенных видов работ, связанных с будущей профессиональной деятельностью.

Практика является составной частью основной профессиональной образовательной программы высшего образования, программы подготовки специалистов среднего звена (образовательной программы).

Виды, типы, способы и формы проведения, цели, задачи и объемы практики при подготовке бакалавров, специалистов среднего звена определяются соответствующими федеральными государственными образовательными стандартами (ФГОС) с учетом соответствующих профессиональных стандартов (при наличии).

Практика для обучающихся с ограниченными возможностями здоровья и инвалидов проводится с учетом особенностей их психофизического развития, индивидуальных возможностей и состояния здоровья. Форма и способы проведения практики устанавливаются учебными подразделениями, и отражаются в программе практики.

Институт:

- планирует и утверждает в учебном плане все виды и этапы практики в соответствии с образовательной программой с учетом требований ФГОС и договорами с организациями;

- заключают договоры на организацию и проведение практики;

- разрабатывает и согласовывает с организациями программы практики, содержание и планируемые результаты практики; осуществляет руководство практикой;

- контролирует реализацию программы практики и условия проведения практики организациями;

- определяет совместно с организациями процедуру оценки компетенций студента, освоенных им в ходе прохождения практики;

- разрабатывает и согласовывает с организациями формы отчетности и оценочный материал прохождения практики.

Таблица 13. Договоры на практику

Направление подготовки	Вид практики	№ договора	Организация
38.03.04 Государственное и муниципальное управление, профиль «Цифровое государство»	Учебная практика: ознакомительная практика	111/25 от 24.03.2025	Администрация ЗАТО Александровск
	Производственная практика: организационно-управленческая практика	03/25 от 13.01.2025	МУТП города Рубцовска
		04/25 от 13.01.2025	Администрация Ремовского сельсовета Локтевского района Алтайского края
		05/25 от 13.01.2025	Администрация Егорьевского района Алтайского края
		06/25 от 13.01.2025	Администрация города Оленегорска
		07/25 от 13.01.2025	Администрация Шумановского сельсовета Немецкого национального района Алтайского края
	Производственная практика: преддипломная практика	155/25 от 18.04.2025	МУТП города Рубцовска
		295/25 от 20.11.2025	МУТП города Рубцовска
		296/25 от 20.11.2025	Администрация Новогорьевского сельсовета Егорьевского района Алтайского края
		297/25 от 20.11.2025	Администрация города Горняк Локтевского района Алтайского края
		298/25 от 20.11.2025	Администрация Ремовского сельсовета Локтевского района Алтайского края
		299/25 от 20.11.2025	Администрация города Оленегорска
		300/25 от 20.11.2025	Администрация Егорьевского района Алтайского края
		301/25 от 20.11.2025	Администрация ННР АК
		307/25 от 20.11.2025	ФКУ ИК-5 УФСИН России по Алтайскому краю
		317/25 от 25.11.2025	КГБУЗ «ССМП»
	Производственная практика (преддипломная практика)	156/25 от 18.04.2025	ООО «Спец Опт»
		157/25 от 18.04.2025	ООО «Рубцовский ЛДК»
		158/25 от 18.04.2025	АО «Веселоярский щебзавод»
		159/25 от 18.04.2025	ЗАО «Горняцкая швейная фабрика»
38.03.01 Экономика, профиль «Цифровая экономика и финансы»	Производственная практика: технологическая (проектно-технологическая) практика	192/25 от 20.05.2025	ООО «Рубцовский ЛДК»
		193/25 от 20.05.2025	ООО «Рубцовский ЛДК»
	Производственная практика: преддипломная практика	153/25 от 18.04.2025	ОАО «АСМ-Запчасть»
		154/25 от 18.04.2025	ООО «Рубцовский ЛДК»
		171/25 от 21.04.2025	ООО «АТМС»

		302/25 от 20.11.2025	ООО «ТД «Юмис»	
		303/25 от 20.11.2025	ООО «АТМС»	
		304/25 от 20.11.2025	КГБУЗ «Детская городская больница, г. Рубцовск»	
		305/25 от 20.11.2025	ООО «Юг Алтай»	
38.03.02 Менеджмент, профиль «Электронная коммерция»	Производственная практика: преддипломная практика	152/25 от 18.04.2025	ООО «Медиа Победа»	
09.03.03 Прикладная информатика, профиль «Цифровые технологии и управление данными»	Учебная практика (Ознакомительная практика)	39/25 от 21.01.2025	МУП «Рубцовский водоканал»	
		40/25 от 21.01.2025	МО МВД России «Рубцовский»	
		41/25 от 21.01.2025	Рубцовский филиал АО «Алтайвагон»	
		42/25 от 21.01.2025	Барнаульская дистанция гражданских сооружений - структурное подразделение Западно-Сибирской дирекции по эксплуатации зданий и сооружений - структурного подразделения Западно-Сибирской железной дороги - филиала ОАО «РЖД»	
			75/25 от 05.03.2025	КГБПОУ «Рубцовский аграрно-промышленный техникум»
			77/25 от 11.03.2025	ООО «Алемар»
			101/25 от 18.03.2025	ООО «Рубцовский ЛДК»
	Производственная практика (технологическая (проектно- технологическая) практика)		81/25 от 13.03.2025	МБДОУ «Детский сад №47 «Елочка»
			100/25 от 18.03.2025	Рубцовский филиал АО «Алтайвагон»
			102/25 от 18.03.2025	ЗАО «Рубцовск»
	Производственная практика (преддипломная практика)		112/25 от 24.03.2025	ООО «Свик»
			113/25 от 24.03.2025	Стройнадзор Новосибирской области
			114/25 от 24.03.2025	Комитет Администрации района по образованию
			115/25 от 24.03.2025	ООО «Алемар»
			122/25 от 25.03.2025	Филиал «Центральный» ПАО «Совкомбанк»
			123/25 от 25.03.2025	МБОУ «Лицей № 7»
		255/25 от 01.11.2025	ООО «Рубцовский ЛДК»	
		261/25 от 01.11.2025	МБДОУ «Детский сад №47 «Елочка»	
37.03.01 Психология, профиль «Общая психология и	Производственная практика: производственная практика в профильных организациях	44/25 от 21.01.2025	МБОУ «Средняя общеобразовательная школа №1»	
		45/25 от 21.01.2025	КГБУЗ «АККПБ им. Эрдмана Ю.К.»	
		46/25 от 21.01.2025	КГБПОУ «Рубцовский педагогический колледж»	
		47/25 от 21.01.2025	МБДОУ «Детский сад №10 «Гнездышко»	
		53/25 от 21.01.2025	МБУ ДО «Центр внешкольной работы «Малая Академия»	

психология личности»		54/25 от 21.01.2025	МКОУ «Ремовская СОШ»
		55/25 от 21.01.2025	МБОУ «СОШ № 19»
		56/25 от 21.01.2025	КГБПОУ «Рубцовский педагогический колледж»
		57/25 от 21.01.2025	МБДОУ «Детский сад № 55 «Истоки»
		58/25 от 21.01.2025	МБУ СП «СШ «Спарта»
		59/25 от 21.01.2025	МБОУ «Средняя общеобразовательная школа № 23»
		60/25 от 21.01.2025	МБОУ «Гимназия «Планета Детства»
		61/25 от 21.01.2025	ФКУ ИК-9 УФСИН России по Алтайскому краю
		62/25 от 21.01.2025	КГБУЗ «Городская больница №3, г. Рубцовск»
		63/25 от 21.01.2025	МБДОУ «Детский сад № 14 «Василек»
		65/25 от 21.01.2025	МАДОУ «ЦРР-детский сад № 7 «Ярославна»
		Производственная практика: психолого-педагогическая практика	14/25 от 15.01.2025
	15/25 от 15.01.2025		МАДОУ «Д/с № 32 «Счастливое детство»
	16/25 от 15.01.2025		МБДОУ «Детский сад №10 «Гнездышко»
	17/25 от 15.01.2025		КГБУСО «Комплексный центр социального обслуживания населения города Рубцовска»
	18/25 от 15.01.2025		МКОУ Озерно-Кузнецовская СОШ
	19/25 от 15.01.2025		КГБУЗ «ЦРБ г. Змеиногорска»
	20/25 от 15.01.2025		КГБПОУ «Рубцовский медицинский колледж»
	21/25 от 15.01.2025		ФКУ ИК-9 УФСИН России по Алтайскому краю
	22/25 от 15.01.2025		КГБУЗ «АККПБ им. Эрдмана Ю.К.»
	23/25 от 15.01.2025		МБОУ «Средняя общеобразовательная школа №1»
	24/25 от 15.01.2025		КГБПОУ «Рубцовский педагогический колледж»
	25/25 от 15.01.2025		МБДОУ «Детский сад №10 «Гнездышко»
	26/25 от 15.01.2025		МКОУ «Ремовская СОШ»
	27/25 от 15.01.2025		МБДОУ «Детский сад № 55 «Истоки»
	28/25 от 15.01.2025		В/ч 6945
	29/25 от 15.01.2025		МБУ СП «СШ «Спарта»
	30/25 от 15.01.2025		МБОУ «Средняя общеобразовательная школа № 23»
	31/25 от 15.01.2025		МБОУ «Гимназия «Планета Детства»
	32/25 от 15.01.2025		ФКУ ИК-9 УФСИН России по Алтайскому краю
	33/25 от 15.01.2025		КГБУЗ «Городская больница №3, г. Рубцовск»
	34/25 от 15.01.2025		МБОУ «Шипуновская СОШ им. А.В. Луначарского» Шипуновск. р-на Алт. кр.
	35/25 от 15.01.2025		МБОУ «СОШ № 19»

		36/25 от 15.01.2025	МБУ ДО «Центр внешкольной работы «Малая Академия»
		37/25 от 15.01.2025	МБОУ «СОШ № 19»
		38/25 от 15.01.2025	КГБПОУ «Рубцовский педагогический колледж»
		43/25 от 21.01.2025	КГБПОУ «Рубцовский педагогический колледж»
		66/25 от 21.01.2025	МБОУ «СОШ №97»
	Производственная практика (преддипломная практика)	103/25 от 18.03.2025	МКДОУ «Детский сад №3 «Рябинушка»
		104/25 от 18.03.2025	КГБПОУ «РАПТ»
		105/25 от 18.03.2025	ФКУ ИК-5 УФСИН России по Алтайскому краю
		107/25 от 24.03.2025	КГБПОУ «Рубцовский педагогический колледж»
		108/25 от 24.03.2025	КГБПОУ «Локтевский технологический техникум»
		109/25 от 24.03.2025	МБУ ДО «СШ «Рубцовск»
		110/25 от 24.03.2025	МБОУ «Средняя общеобразовательная школа №13»
		116/25 от 24.03.2025	ФКУ ИК-9 УФСИН России по Алтайскому краю
		117/25 от 24.03.2025	КГБПОУ «Рубцовский медицинский колледж»
		118/25 от 24.03.2025	МБОУ «Лицей №24» им. П.С. Приходько
		119/25 от 24.03.2025	МБОУ «Средняя общеобразовательная школа №13»
		120/25 от 24.03.2025	МБОУ «Гимназия №3»
		247/25 от 01.11.2025	ГБУЗ «ЛРКПНБ»
		249/25 от 01.11.2025	МКОУ «Ремовская СОШ»
		250/25 от 01.11.2025	МБОУ «СОШ № 19»
		251/25 от 01.11.2025	КГБПОУ «Рубцовский педагогический колледж»
		252/25 от 01.11.2025	МБУ СП «СШ «Рубцовск»
		253/25 от 01.11.2025	МБОУ «Гимназия «Планета Детства»
		260/25 от 01.11.2025	ООО «БизнесИфоСервис»
	262/25 от 01.11.2025	АКОСОО «Рубцовск Молодой»	
40.03.01 Юриспруденция, профиль «Общеправовой»	Учебная практика: ознакомительная практика	78/25 от 13.03.2025	РКА «Адвокат» АК
		80/25 от 13.03.2025	Отд МВД России по Волчихинскому району
	Производственная практика: правоприменительная практика	02/25 от 13.01.2025	Администрация ЗАТО г. Зеленогорск
		70/25 от 05.03.2025	МО МВД России «Краснощековский»
		71/25 от 05.03.2025	ОВО по г. Рубцовску - филиал ФГКУ «УВО ВНГ России по Алтайскому краю»
		72/25 от 05.03.2025	МО МВД России «Кулундинский»
		73/25 от 05.03.2025	Адвокатский кабинет Пчелякова С.В.
		74/25 от 05.03.2025	Центр обслуживания клиентов «Шипуновский» АО «Алтайэнергосбыт»

	Производственная практика (преддипломная практика)	324/25 от 18.12.2025	ОМВД России по Шипуновскому району
		325/25 от 18.12.2025	КГБУЗ «Детская городская больница, г. Рубцовск»
		326/25 от 18.12.2025	МО МВД России «Кулундинский»
		327/25 от 18.12.2025	МО МВД России «Краснощековский»
	Производственная практика: преддипломная практика	140/25 от 07.04.2025	Рубцовский городской нотариальный округ
		292/25 от 17.11.2025	ОВО по г. Рубцовску - филиал ФГКУ «УВО ВНГ России по Алтайскому краю»
		330/25 от 19.12.2025	ОВО по г. Рубцовску - филиал ФГКУ «УВО ВНГ России по Алтайскому краю»
44.03.01 Педагогическое образование, профиль «Общественные науки»	Учебная практика: ознакомительная практика	173/25 от 21.04.2025	МБОУ «СОШ № 19»
	Учебная практика: цифровые технологии в образовательном процессе	167/25 от 21.04.2025	МБОУ «СОШ № 60» имени Владимира Завьялова
		174/25 от 25.04.2025	МОУ «Егорьевская СОШ»
		175/25 от 25.04.2025	МБОУ «Средняя общеобразовательная школа № 23»
		176/25 от 25.04.2025	МБОУ «Лицей № 7»
		177/25 от 25.04.2025	МБОУ «Лицей «Эрудит»
		208/25 от 29.09.2025	МБОУ «Гимназия №3»
		210/25 от 29.09.2025	КГБПОУ «Егорьевский лицей профессионального образования»
		214/25 от 29.09.2025	МОУ «СОШ № 2»
	Учебная практика: технологическая практика (проектно-технологическая)	215/25 от 29.09.2025	МБОУ «Лицей № 7»
		211/25 от 29.09.2025	МБОУ «СОШ № 19»
		212/25 от 29.09.2025	МБОУ СОШ 10 ККЮС
	Учебная практика: научно-исследовательская работа (получение первичных навыков научно-исследовательской работы)	213/25 от 29.09.2025	МБОУ «Лицей № 6»
		189/25 от 05.05.2025	МБОУ «СОШ № 19»
		190/25 от 15.05.2025	МБОУ СОШ 10 ККЮС
		191/25 от 15.05.2025	МБОУ «Лицей № 6»
		160/25 от 21.04.2025	Токаревский филиал МКОУ «Мельниковская СОШ»
		161/25 от 21.04.2025	МБОУ «Безрукавская СОШ»
		162/25 от 21.04.2025	МБОУ «Лицей «Эрудит»
		163/25 от 21.04.2025	МБОУ «ООШ № 26 им. А.С. Пушкина»
164/25 от 21.04.2025		Комитет Администрации района по образованию	
165/25 от 21.04.2025		МБОУ «Успенская СОШ»	
166/25 от 21.04.2025		МБОУ «СОШ №18»	
168/25 от 21.04.2025		МБОУ «Средняя общеобразовательная школа № 23»	
169/25 от 21.04.2025	МБОУ Угловская СОШ им А.Т. Масликова		

	Педагогическая вожатская практика	170/25 от 21.04.2025	МБОУ СОШ 10 ККЮС	
		121/25 от 25.03.2025	МБОУ «СОШ № 19»	
		141/25 от 07.04.2025	МБОУ «Средняя общеобразовательная школа № 23»	
		148/25 от 07.04.2025	Вал-Кордонский филиал МКОУ Озерно-Кузнецовская СОШ	
		178/25 от 05.05.2025	МБОУ «Средняя общеобразовательная школа № 23»	
		179/25 от 05.05.2025	Токаревский филиал МКОУ «Мельниковская СОШ»	
		180/25 от 05.05.2025	МБОУ «Безрукавская СОШ»	
		182/25 от 05.05.2025	МБОУ Угловская СОШ им А.Т. Масликова	
		183/25 от 05.05.2025	МБОУ «Лицей «Эрудит»	
		184/25 от 05.05.2025	МБОУ «ООШ № 26 им. А.С. Пушкина»	
		185/25 от 05.05.2025	Комитет Администрации района по образованию	
		186/25 от 05.05.2025	МБОУ «Успенская СОШ»	
		187/25 от 05.05.2025	МБОУ СОШ 10 ККЮС	
		188/25 от 05.05.2025	МБОУ «СОШ №18»	
		Педагогическая практика	48/25 от 21.01.2025	МБОУ «СОШ № 19»
	49/25 от 21.01.2025		МБОУ СОШ 10 ККЮС	
	50/25 от 21.01.2025		МБОУ «Гимназия «Планета Детства»	
	51/25 от 21.01.2025		МБУ ДО «СШ «Юбилейный»	
	52/25 от 21.01.2025		МБОУ «Лицей № 6»	
	224/25 от 01.10.2025		МБОУ «СОШ № 19»	
	225/25 от 20.10.2025		МБОУ СОШ 10 ККЮС	
	226/25 от 20.10.2025		МБОУ «Лицей № 6»	
	328/25 от 19.12.2025		МБОУ СОШ 10 ККЮС	
	Педагогическая практика (классное руководство)	329/25 от 19.12.2025	МБОУ «Лицей № 6»	
		08/25 от 15.01.2025	МБОУ «СОШ № 19»	
		09/25 от 15.01.2025	МБОУ СОШ 10 ККЮС	
		10/25 от 15.01.2025	МБОУ «Гимназия «Планета Детства»	
		11/25 от 15.01.2025	МБУ ДО «СШ «Юбилейный»	
	44.03.01 Педагогическое образование, профиль «Информатика»	Учебная практика: ознакомительная практика	12/25 от 15.01.2025	МБОУ «Лицей № 6»
			256/25 от 01.11.2025	МБОУ «Основная общеобразовательная школа № 15»
		Учебная практика: цифровые технологии в образовательном процессе	257/25 от 01.11.2025	МБОУ «Средняя общеобразовательная школа №13»
			293/25 от 18.11.2025	МБОУ «Основная общеобразовательная школа № 15»
			294/25 от 18.11.2025	МБОУ «Средняя общеобразовательная школа №13»

21.02.05 Земельно- имущественные отношения	Производственная практика (по профилю специальности)	76/25 от 11.03.2025	Филиал ППК «Роскадастр» по Алтайскому краю
	Производственная практика (преддипломная)	150/25 от 11.04.2025	Филиал ППК «Роскадастр» по Алтайскому краю
40.02.02 Правоохранительная деятельность	Производственная практика (по профилю специальности)	194/25 от 02.06.2025	ОП «Приобский» МУ МВД России «Бийское»
		195/25 от 02.06.2025	ОП по Третьяковскому району МО МВД России «Змеиногорский»
		196/25 от 02.06.2025	ЛОП на станции Рубцовск
		197/25 от 02.06.2025	ОП по Октябрьскому району УМВД России по г. Барнаулу
		198/25 от 02.06.2025	ЛОП на станции Рубцовск
		199/25 от 02.06.2025	МО МВД России «Поспелихинский»
		200/25 от 03.06.2025	МО МВД России «Поспелихинский»
		201/25 от 03.06.2025	ЛОП на станции Рубцовск
		202/25 от 03.06.2025	ОМВД России по Локтевскому району
		203/25 от 03.06.2025	ЛОП на станции Рубцовск
		204/25 от 03.06.2025	ОМВД России по Локтевскому району
		205/25 от 03.06.2025	ФКУ ИК-9 УФСИН России по Алтайскому краю
		206/25 от 03.06.2025	ОМВД России по Локтевскому району
		263/25 от 01.11.2025	ЛОП на станции Рубцовск
		264/25 от 01.11.2025	МО МВД России «Поспелихинский»
		265/25 от 01.11.2025	ФКУ ИК-10 УФСИН России по Алтайскому краю
		266/25 от 01.11.2025	ФКУ ИК-10 УФСИН России по Алтайскому краю
		267/25 от 10.11.2025	ОМВД России по Локтевскому району
		268/25 от 10.11.2025	ОМВД России по Локтевскому району
		269/25 от 10.11.2025	МО МВД России «Краснощековский»
		271/25 от 10.11.2025	УФСИН России по Алтайскому краю
		272/25 от 10.11.2025	МО МВД России «Змеиногорский»
		273/25 от 10.11.2025	Рубцовский городской нотариальный округ
	274/25 от 10.11.2025	ЛОП на станции Рубцовск	
	275/25 от 10.11.2025	ЛОП на станции Рубцовск	
	Производственная практика (преддипломная)	308/25 от 25.11.2025	ЛОП на станции Рубцовск
		309/25 от 25.11.2025	ЛОП на станции Рубцовск
310/25 от 25.11.2025		ЛОП на станции Рубцовск	
311/25 от 25.11.2025		ЛОП на станции Рубцовск	
312/25 от 25.11.2025		Рубцовский нотариальный округ Алтайского края	
313/25 от 25.11.2025		МО МВД России «Поспелихинский»	

		314/25 от 25.11.2025	МО МВД России «Поспелихинский»
		315/25 от 25.11.2025	ФКУ ИК-10 УФСИН России по Алтайскому краю
		316/25 от 25.11.2025	МО МВД России «Краснощековский»
		318/25 от 25.11.2025	ОМВД России по Локтевскому району
		319/25 от 25.11.2025	ОМВД России по Локтевскому району
		320/25 от 25.11.2025	ОП «Приобский» МУ МВД России «Бийское»
		321/25 от 25.11.2025	МО МВД России «Змеиногорский»
		322/25 от 25.11.2025	Рубцовский нотариальный округ Алтайского края
38.02.06 Финансы	Производственная практика	125/25 от 04.04.2025	ООО «Фирма Выбор»
		126/25 от 04.04.2025	Рубцовский филиал АО «Алтайвагон»
		134/25 от 04.04.2025	ООО «РРЗ»
		135/25 от 04.04.2025	ООО «Октябрьский»
		136/25 от 04.04.2025	Филиал «Центральный» ПАО «Совкомбанк»
		137/25 от 07.04.2025	ООО «Рубцовский ЛДК»
		138/25 от 07.04.2025	ООО «АТМС»
		139/25 от 07.04.2025	Рубцовский почтамт УФПС Алтайского края
		143/25 от 07.04.2025	ООО «АТМС»
		144/25 от 07.04.2025	ООО «Литейные детали»
		146/25 от 07.04.2025	ООО «Рубцовский ЛДК»
		227/25 от 30.10.2025	МБОУ «Лицей №24» им. П.С. Приходько
		228/25 от 30.10.2025	МБОУ «Лицей №24» им. П.С. Приходько
		229/25 от 30.10.2025	МБДОУ «Детский сад № 55 «Истоки»
		230/25 от 30.10.2025	МБДОУ «Детский сад № 55 «Истоки»
		231/25 от 30.10.2025	КГБУЗ «Детская городская больница, г. Рубцовск»
		232/25 от 30.10.2025	Рубцовский филиал КГБПОУ «АИРМО»
		233/25 от 30.10.2025	МАДОУ «Д/с № 32 «Счастливое детство»
		234/25 от 30.10.2025	МАДОУ «Д/с № 32 «Счастливое детство»
		235/25 от 30.10.2025	МКОУ Лаптево-Логовская СОШ
		236/25 от 30.10.2025	Администрация Новогорьевского сельсовета Егорьевского района Алтайского края
		237/25 от 30.10.2025	МОУ «Егорьевская СОШ»
		238/25 от 30.10.2025	КГБПОУ «Рубцовский педагогический колледж»
239/25 от 30.10.2025	КГБПОУ «Рубцовский педагогический колледж»		
240/25 от 30.10.2025	КГБОУ «Рубцовская общеобразовательная школа-интернат № 2»		
241/25 от 30.10.2025	КГБПОУ «Локтевский технологический техникум»		

		242/25 от 30.10.2025	КГБУ «Рубцовский центр помощи детям, оставшимся без попечения родителей»
		243/25 от 30.10.2025	КГБУЗ «Городская больница №1, г. Рубцовск»
		244/25 от 30.10.2025	МО МВД России «Рубцовский»
		245/25 от 31.10.2025	МБУ ДО «СШ «Рубцовск»
		246/25 от 30.10.2025	МБУ ДО «Центр развития творчества»
		254/25 от 01.11.2025	МБОУ «Средняя общеобразовательная школа №1»
		258/25 от 01.11.2025	МБУДО «ДМШ № 3 г. Рубцовска»
		259/25 от 01.11.2025	МБОУ «Средняя общеобразовательная школа №1»
38.02.01 Экономика и бухгалтерский учет (по отраслям) (в промышленности, бюджетных отраслях)	Производственная практика	127/25 от 04.04.2025	ООО «Альтаир»
		128/25 от 04.04.2025	АО «Веселоярский щебзавод»
		129/25 от 04.04.2025	ООО «Пономарев И.Н.»
		130/25 от 04.04.2025	ООО «РП «Рассвет»
		131/25 от 04.04.2025	ООО «Алткарантин»
		132/25 от 04.04.2025	ООО «Агроцентртехника»
		133/25 от 04.04.2025	ООО «РЛК»
		142/25 от 07.04.2025	ООО «АТМС»
		145/25 от 07.04.2025	КФХ «Сибирское»
		147/25 от 07.04.2025	ООО «Рубцовский ЛДК»
149/25 от 11.04.2025	ООО «Информ Сервис»		
09.02.07 Информационные системы и программирование	Производственная практика	79/25 от 13.03.2025	Рубцовский филиал АО «Алтайвагон»
		82/25 от 17.03.2025	ООО «ХПП «Зарница»
		83/25 от 17.03.2025	ООО «Информ Сервис»
		84/25 от 17.03.2025	ООО «Технология»
		85/25 от 17.03.2025	ООО «Техавтоматика»
		86/25 от 17.03.2025	КГБУЗ «Городская больница № 3, г.Рубцовск»
		87/25 от 17.03.2025	ООО «Маклер»
		88/25 от 17.03.2025	ООО «Литейные детали»
		89/25 от 17.03.2025	МБОУ «Лицей «Эрудит»
		90/25 от 17.03.2025	Филиал «Центральный» ПАО «Совкомбанк»
		91/25 от 17.03.2025	МКОУ «Кировская средняя общеобразовательная школа»
		92/25 от 17.03.2025	МБОУ «Гимназия №3»
		93/25 от 17.03.2025	Алтайская механизированная дистанция инфраструктуры - структурное подразделение Дирекции по эксплуатации путевых

		машин - структурного подразделения Центральной дирекции инфраструктуры - филиала ОАО «РЖД»
	94/25 от 17.03.2025	Рубцовский участок связи ООО «УГМК-Телеком»
	95/25 от 17.03.2025	Рубцовский участок связи ООО «УГМК-Телеком»
	96/25 от 17.03.2025	ООО «Литейные детали»
	97/25 от 17.03.2025	МБОУ «Гимназия №3»
	98/25 от 17.03.2025	КГБУЗ «Детская городская больница, г. Рубцовск»
	99/25 от 17.03.2025	КГБПОУ «Рубцовский педагогический колледж»
	276/25 от 17.11.2025	Рубцовский филиал АО «Алтайвагон»
	278/25 от 17.11.2025	Рубцовский филиал АО «Алтайвагон»
	279/25 от 17.11.2025	КГБУЗ «Детская городская больница, г. Рубцовск»
	280/25 от 17.11.2025	КГБУЗ «Детская городская больница, г. Рубцовск»
	281/25 от 17.11.2025	ООО «Маклер»
	282/25 от 17.11.2025	ООО «Медиа Победа»
	283/25 от 17.11.2025	ООО «Медиа Победа»
	284/25 от 17.11.2025	ООО «Синтез»
	285/25 от 17.11.2025	МБУ «ДК «Алтайсельмаш»
	286/25 от 17.11.2025	Администрация Егорьевского района Алтайского края
	287/25 от 17.11.2025	МБУ ДО «Центр внешкольной работы «Малая Академия»
	288/25 от 17.11.2025	Администрация Бобковского сельсовета Рубцовского района Алтайского края
	289/25 от 17.11.2025	ООО «Маклер»
	290/25 от 17.11.2025	КГБПОУ «Рубцовский педагогический колледж»
	291/25 от 17.11.2025	Рубцовский филиал КГБПОУ «АИРМО»

Таблица 14. Долгосрочные договоры

№ договора	Организация	Срок действия договора
75/20 от 13.01.2021	Администрация Веселоярского сельсовета Рубцовского района Алтайского края	13.01.2021-31.08.2025
76/20 от 13.01.2021	Администрация Кольванского сельсовета Курьинского района Алтайского края	13.01.2021-31.08.2025
84/20 от 08.02.2021	ООО «Фирма «Витязь»	08.02.2021-31.08.2025
215/20 от 17.02.2021	ТОО Крестьянское хозяйство «Новая Заря»	22.03.2021-31.08.2025
91/20 от 08.02.2021	ООО «ЦЭО «Регион 22»	08.02.2021-31.08.2025
РСХБ-018-40-52/176 от 12.11.2020	АО «Россельхозбанк»	12.11.2020-12.11.2025
№329/20 от 20.04.2021	КГБПОУ «Рубцовский педагогический колледж»	01.09.2021-30.06.2026
№ 328/20 от 20.04.2021	МБОУ «Гимназия «Планета Детства»	01.09.2021-30.06.2026
№327/20 от 20.04.2021	МАУ «Редакция газеты «Местное время»	01.09.2021-30.06.2026
№ 326/20 от 20.04.2021	ООО РК «Неон-Мастер»	01.09.2021-30.06.2026
№ 01/21 от 24.09.2021	ЗАО «РЗЗ»	24.09.2021-24.09.2026
№ 29/22 от 16.02.2022	АО «СИБИРЬ-ПОЛИМЕТАЛЛЫ»	16.02.2022-31.08.2027
№ 178/23 от 20.03.2023	ПАО «Сбербанк России»	20.03.2023-20.03.2028
№ 180/23 от 14.03.2023	ООО «ТК «Мира-Тур»	14.03.2023-14.03.2028
№ 182/23 от 15.03.2023	ООО Гостеприимство»	15.03.2023-15.03.2028
№178/23 от 20.03.2023	ПАО «Сбербанк России»	20.03.2023-20.03.2028
№ 49/24 от 15.01.2024	КА «Рубцовская городская коллегия адвокатов Алтайского края»	15.01.2024-15.01.2029
№ 50/24 от 15.01.2024	МО МВД России «Рубцовский»	15.01.2024-15.01.2029
№ 55/24 от 20.02.2024	Управление Судебного департамента в Алтайском крае	20.02.2024-20.02.2029
№ 56/24 от 20.02.2024	КАУ «МФЦ Алтайского края»	20.02.2024-20.02.2029
№ 152/24 от 20.05.2024	ООО «Сибирские сети»	20.05.2024-20.05.2029
№ 158/24 от 30.05.2024	Управление по обеспечению деятельности мировых судей Алтайского края	30.05.2024-30.05.2029
№ 159/24 от 02.09.2024	Администрация города Рубцовска	02.09.2024-02.09.2029
№ 162/24 от 02.09.2024	МКУ «Управление культуры, спорта и молодежной политики» г. Рубцовска	02.09.2024-02.09.2029
№ 163/24 от 02.09.2024	МКУ «Управление образования» г. Рубцовска	02.09.2024-02.09.2029
№ 164/24 от 01.10.2024	МО МВД России «Рубцовский»	01.10.2024-01.10.2029
№ 165/24 от 01.10.2024	Филиал АО «Курганмашзавод» - «Рубцовск»	01.10.2024-01.10.2029
№ 208/24 от 28.10.2024	ООО «Прогресс»	28.10.2024-28.10.2029

№ 253/24 от 02.12.2024	МБОУ «Новороссийская СОШ»	02.12.2024-02.12.2029
№ 151/25 от 18.04.2025	МБОУ СОШ 10 ККЮС	18.04.2025-30.08.2030
№ 209/25 от 29.09.2025	Комитет Администрации района по образованию	01.10.2025-01.10.2030
№ 216/25 от 01.10.2025	МБОУ Угловская СОШ им А.Т. Масликова	01.10.2025-01.10.2030
№ 217/25 от 01.10.2025	МБОУ «СОШ №18»	01.10.2025-01.10.2030
№ 218/25 от 01.10.2025	Токаревский филиал МКОУ «Мельниковская СОШ»	01.10.2025-01.10.2030
№ 219/25 от 01.10.2025	МБОУ «Лицей «Эрудит»	01.10.2025-01.10.2030
№ 220/25 от 01.10.2025	МБОУ «Безрукавская СОШ»	01.10.2025-01.10.2030
№ 221/25 от 01.10.2025	МБОУ «Успенская СОШ»	01.10.2025-01.10.2030
№ 222/25 от 01.10.2025	МБОУ «ООШ № 26 им. А.С. Пушкина»	01.10.2025-01.10.2030
№ 223/25 от 01.10.2025	МБОУ «Средняя общеобразовательная школа №23»	01.10.2025-01.10.2035
№ 323/25 от 11.12.2025	Банк ВТБ (ПАО)	11.12.2025-31.12.2030

Образовательные программы обновляются и корректируются ежегодно в части состава установленных учебным подразделением дисциплин учебного плана, а также содержания рабочих программ дисциплин (РПД, ФОС), программ практик и государственной итоговой аттестации (ГИА) в установленном порядке.

Обновление и корректировка программ происходят с учетом развития науки, техники, культуры, экономики, технологий и социальной сферы, а также с учетом мнения работодателей, соответствующих профилю программы. Изменения обсуждаются и утверждаются протоколами заседания выпускающей кафедры, отражаются в листах изменений в РПД, ФОС. Программы практик и ГИА согласуются с работодателями.

Механизм взаимодействия Института с представителями рынка труда при составлении учебных планов и рабочих программ дисциплин в соответствии с целями и результатами реализации образовательной программы осуществляется в соответствии с договорами о сотрудничестве.

Анализ изменений потребностей рынка труда и (или) требований потребителей строится на основе соответствующих маркетинговых исследований. В ходе проведения маркетинговых исследований рынка образовательных услуг собирается и анализируется информация относительно состояния данного рынка услуг в целом, прогнозных значений развития рынка, оценки конкурентоспособности образовательных услуг Института на региональном рынке образовательных услуг, рейтинга профиля потребителя образовательных услуг Института. Собранная в ходе исследований информация является основой для позиционирования вуза на рынке образовательных услуг, и используется при тактическом планировании деятельности вуза.

Система оценки качества реализации образовательных программ включает внутреннюю и внешнюю.

Внешняя оценка качества образования осуществляется в форме лицензирования и государственной аккредитации образовательной деятельности, мониторинга системы образования, общественной и профессионально-общественной аккредитации, участия Института в национальных рейтингах.

Внутренняя оценка включает оценку качества образовательных программ, качества подготовки обучающихся, качества работы педагогических работников, качества ресурсного обеспечения образовательной деятельности.

Мониторинг эффективности образовательной программы осуществляется на регулярной основе: на заседаниях выпускающих кафедр и Ученого совета Института, на которые приглашаются студенты и представители работодателей, обсуждаются итоги промежуточной аттестации обучающихся, ежегодно обсуждаются результаты ГИА и определяются направления повышения качества подготовки выпускников, итоги трудоустройства выпускников и меры по его улучшению.

Педагогический коллектив Института в ходе научных конференций, методических семинаров анализирует изменения потребностей рынка труда и определяет новые возможности для трудоустройства выпускников (изменяется перечень дисциплин по выбору, уточняются виды и содержание практик, совершенствуется тематика ВКР), что находит отражение в учебных планах.

Студенты активно участвуют в образовательном процессе. Регулярно проводится электронное анкетирование студентов с целью изучения удовлетворенности качеством образования в Рубцовском институте (филиале) АлтГУ и получения информации об удовлетворенности качеством полученного образования. Студенты регулярно оценивают качество образовательного процесса (по вопросам качества и доступности учебного материала, по качеству преподавания, по содержанию курсов) и возможности трудоустройства. Также, студенты Института принимают участие в электронном анкетировании по вопросам удовлетворенности обучающихся качеством образования и условиями осуществления, содержания и организации образовательного процесса. Результаты представлены на сайте Института (<https://rb.asu.ru/content/13505>). Данная

информация, в том числе замечания студентов и выявленные проблемы являются основанием для принятия корректирующих мер по организации образовательного процесса.

В соответствии с распоряжением первого проректора по учебной работе №617 от 01.10.2025, Рубцовский институт проводил на Открытом образовательном портале АлтГУ анкетирование научно-педагогических (педагогических) работников с целью измерения удовлетворенности преподавателей качеством условий и организацией образовательной деятельности (образовательного процесса) в Рубцовском институте (филиале) АлтГУ в период с 13.10.2025 по 30.11.2025 г. Результаты представлены на сайте Института (<https://rb.asu.ru/content/13505>).

С целью обеспечения единства обучения и воспитания студентов, повышения эффективности учебно-воспитательного процесса, усиления влияния преподавательского состава на личность будущих специалистов к каждой студенческой учебной группе прикрепляется преподаватель-куратор.

Также в Институте для организации учебно-воспитательной работы ежегодно за группами студентов 1 курса закрепляются тьюторы – это студенты старших курсов, из числа спортсменов, активистов и отличников учебы. Тьютор закрепляется за группой на учебный год приказом директора. Целью тьюторского движения является помощь в адаптации первокурсников к новой обстановке, более быстрое освоение студентов в образовательной среде и их переход к активной роли полноправного участника образовательных отношений в Институте.

В процессе реализации образовательных программ широко применяются различные формы самостоятельной работы студентов (написание рефератов, подготовка докладов на научные студенческие конференции, публикация научных статей, участие в научно-исследовательской работе, подготовка курсовых и выпускных квалификационных работ, выполнение практических заданий и др.).

Все образовательные программы обновляются и корректируются ежегодно в части состава установленных учебным подразделением дисциплин учебного плана, а также содержания рабочих программ дисциплин (РПД), фонд оценочных средств (ФОС), программ практик и государственной итоговой аттестации (ГИА).

В Институте существует практика активного вовлечения работодателей в процесс анкетирования с целью оценки качества знаний выпускников и ранжирования компетенций ОПОП, ППССЗ.

Ежегодно проводится «Круглый стол» с участием работодателей и студентов старших курсов. Круглый стол с участием студентов вуза и работодателей – это уникальная возможность услышать мнения двух «сторон» по актуальным проблемам и прийти к общему решению. Целью мероприятия является поиск форм конструктивного сотрудничества с потенциальными работодателями в вопросе формирования образовательных программ для подготовки молодых специалистов.

2.6. Функционирование внутренней системы оценки качества образования

Структура и функционирование системы оценки качества образования (НОКО) в университете регламентируется Положением о независимой оценке качества образования внутренней и внешней независимой оценки качества образования размещена на официальном сайте университета. Положением НОКО охватывает образовательные программы высшего и среднего профессионального образования и включает в себя внутренние и внешние оценочные процедуры.

На своем официальном сайте Институт публикует политику в области качества, отражающую стратегию развития образовательной организации, логически связанную со стратегическим менеджментом организации.

Политика в области качества охватывает разработку и утверждение образовательных программ, мониторинг и периодическую оценку образовательных программ, оценку уровня знаний, умений и компетенций студентов, квалификации и компетентности преподавателей, качества образовательных ресурсов, организации и управления вузом.

Процессы и процедуры внутренней системы гарантии качества документированы посредством локальных нормативных правовых актов, доступных для участников образовательных отношений.

Вуз и его структурные подразделения собирают и анализируют информацию о реализации программ и деятельности образовательной организации в целом и используют ее как для эффективного управления программами обучения, так и для информирования всех заинтересованных сторон о качестве реализуемых программ и соответствии присваиваемых квалификаций утвержденным стандартам.

Эффективность реализации политики гарантии качества оценивается в рамках внутреннего и внешнего контроля соблюдения лицензионных требований, внутренней независимой оценки качества образования, включая систематические опросы участников отношений в сфере образования, а также внешней оценки – государственной аккредитации.

Политика гарантии качества образовательных программ согласуется со стратегией развития Института и реализуется посредством различных мер, направленных на совершенствование содержания и организации образовательного процесса, кадрового, учебно-методического обеспечения и материально-технического обеспечения образовательной деятельности.

Системный подход к качеству образовательной программы основывается на учете основных рисков, связанных с обеспечением соответствия программы федеральному государственному образовательному стандарту (ФГОС), потребностей и ожиданий лиц, в интересах которых реализуется образовательная программа (обучающиеся, работодатели, общественность), организационных и иных возможностей достижения планируемых образовательных результатов, и включает в себя такие подсистемы, как обеспечение качества реализации образовательных программ, контроль качества, непрерывное улучшение качества.

Цели внутренней системы оценки качества образования:

- определение соответствия предоставляемого образования потребностям физических и юридических лиц, в интересах которых осуществляется образовательная деятельность;
- обеспечение открытости и доступности информации об образовательной деятельности Института;
- обеспечение заинтересованных групп пользователей достоверной информацией, охватывающей различные аспекты образовательной деятельности Института;
- обоснованное принятие управленческих решений и разработка программ и мер повышения качества предоставляемых образовательных услуг;
- повышение конкурентоспособности реализуемых образовательных программ.

Внутренняя система гарантии качества направлена на осуществление:

- оценки соответствия реализуемой деятельности запросам и ожиданиям участников образовательного процесса и/или иных заинтересованных организаций;
- регулярных аудитов процесса «Образовательная деятельность», в том числе учебно-методической и иной документации (учебных планов, рабочих программ дисциплин, программ практик, фондов учебных средств и др.);

– постоянного совершенствования структуры содержания профессиональных образовательных программ, реализуемых в Институте с учетом требований и/или предложений участников отношений в сфере образования;

– максимально объективной оценки качества подготовки обучающихся по результатам освоения профессиональных образовательных программ;

– признания качества и уровня подготовки выпускников, освоивших образовательную программу, отвечающими требованиям ФГОС и профессиональных стандартов, требованиям рынка труда к специалистам соответствующего профиля.

Институту присвоен статус «Базовая площадка ФИЭБ». ФИЭБ – внешняя независимая сертификация выпускников бакалавриата и специалитета. Студенты Института ежегодно принимают участие в Федеральном интернет-экзамене для выпускников бакалавриата и специалитета (ФИЭБ).

В 2020 году в Федеральном Интернет-экзамене для выпускников бакалавриата и специалитета приняли участие 26 студентов вуза по 3 направлениям подготовки:

– 40.03.01 Юриспруденция: всего 15, из которых 1 серебряный и 2 бронзовых сертификата;

– 38.03.04 Государственное и муниципальное управление: всего 6, из которых 1 бронзовый сертификат;

– 38.03.01 Экономика: всего 5. Все студенты получили сертификат участника.

В 2021 году в Федеральном Интернет-экзамене для выпускников бакалавриата и специалитета приняли участие 42 студента вуза по 4 направлениям подготовки:

– 40.03.01 Юриспруденция: всего 20, из которых 2 серебряных и 2 бронзовых сертификата;

– 38.03.04 Государственное и муниципальное управление: всего 5, из которых 1 бронзовый сертификат;

– 38.03.01 Экономика: всего 8, из которых 1 серебряный сертификат.

– 09.03.03 Прикладная информатика: всего 9, из которых 1 бронзовый сертификат.

В 2022 году в Федеральном Интернет-экзамене для выпускников бакалавриата и специалитета приняли участие 44 студента вуза по 4 направлениям подготовки:

– 40.03.01 Юриспруденция: всего 9, из которых 1 серебряный сертификат и 1 бронзовый сертификат;

– 38.03.04 Государственное и муниципальное управление: всего 8, из которых 1 золотой сертификат, 1 серебряный сертификат и 3 бронзовых сертификата;

– 38.03.01 Экономика: всего 14, из которых 2 серебряных сертификата и 3 бронзовых сертификата.

– 09.03.03 Прикладная информатика: всего 13, из которых 2 бронзовых сертификата.

В 2023 году в Федеральном Интернет-экзамене для выпускников бакалавриата и специалитета приняли участие 35 студентов вуза по 4 направлениям подготовки:

– 40.03.01 Юриспруденция: всего 9;

– 38.03.04 Государственное и муниципальное управление: всего 10, из которых 2 серебряных сертификата и 2 бронзовых сертификата;

– 38.03.01 Экономика: всего 3;

– 09.03.03 Прикладная информатика: всего 13, из которых 2 бронзовых сертификата.

В 2024 году в Федеральном Интернет-экзамене для выпускников бакалавриата и специалитета приняли участие 32 студента вуза по 4 направлениям подготовки:

– 40.03.01 Юриспруденция: всего 11, из которых 1 серебряный сертификат и 1 бронзовый сертификат;

– 38.03.04 Государственное и муниципальное управление: всего 3;

- 38.03.01 Экономика: всего 5, из которых 1 серебряный сертификат и 2 бронзовых сертификата;
- 09.03.03 Прикладная информатика: всего 13, из которых 1 серебряный сертификат и 3 бронзовых сертификата.

В 2025 году в Федеральном Интернет-экзамене для выпускников бакалавриата и специалитета приняли участие 35 студентов вуза по 5 направлениям подготовки:

- 40.03.01 Юриспруденция: всего 11, из которых 2 бронзовых сертификата;
- 38.03.04 Государственное и муниципальное управление: всего 4;
- 38.03.01 Экономика: всего 7, из которых 1 серебряный сертификат и 3 бронзовых сертификата;
- 09.03.03 Прикладная информатика: всего 12, из которых 3 серебряных сертификата и 1 бронзовый сертификат;
- 38.03.02 Менеджмент: всего 1, из которых 1 серебряный сертификат.

Участие в ФИЭБ в дальнейшем обеспечивает преимущества выпускнику при поступлении в магистратуру, при трудоустройстве как подтверждение качества подготовки выпускника.

Регулярно в рамках внутренней независимой оценки качества образования проводится мониторинг удовлетворенности обучающихся и преподавателей условиями осуществления образовательной деятельности, удовлетворенности обучающихся качеством образования в части профессиональной компетентности, доброжелательности и вежливости педагогических и иных работников.

Проведенный в октябре – ноябре 2025 года опрос профессорско-преподавательского состава, а также педагогических работников, непосредственно участвующих в реализации основных профессиональных образовательных программ среднего профессионального и высшего образования, был направлен на изучение удовлетворенности информационными, материальными, кадровыми, психологическими и организационными условиями осуществления профессиональной деятельности, а также отношением к основным направлениям, перспективам и целям инновационного развития Института. Общий вывод по результатам опроса преподавателей свидетельствует о высоком уровне удовлетворенности условиями осуществления профессиональной деятельности в университете. По ключевым направлениям – информационным, материальным, кадровым, психологическим и организационным – подавляющее большинство респондентов выразили положительную оценку, что подтверждает устойчивую тенденцию к созданию современной, поддерживающей и эффективной образовательной среды. Преподаватели отмечают стабильность условий труда, возможности для профессионального роста, вовлеченность в инновационные процессы и готовность администрации учитывать мнение коллектива.

По итогам опроса подготовлен отчет и размещен на официальном сайте Института: [https://rb.asu.ru/public/uploads/1772696574_Otchet_o_rezultatah_oprosa_prepodavateley_\(2025_g.\).pdf](https://rb.asu.ru/public/uploads/1772696574_Otchet_o_rezultatah_oprosa_prepodavateley_(2025_g.).pdf).

Проведенный в октябре – ноябре 2025 года опрос обучающихся с целью изучения удовлетворенности обучающихся условиями, содержанием, организацией и качеством образовательного процесса в целом и отдельных дисциплин (модулей) и практик охватил 1147 студента, из них обучаются по программам СПО 731 человек, по программам бакалавриата 416 человека. Согласно результатам опроса, наибольшее влияние на общую удовлетворенность обучающихся качеством образовательного процесса оказывают следующие аспекты: материально-техническое обеспечение (включая компьютерное и лабораторное оборудование, программное обеспечение и т.д.), структура образовательной программы (четкость учебного плана, логичность и обоснованность последовательности изучения дисциплин), взаимодействие с преподавателями (как в формате консультаций, так и на электронной платформе Moodle), а также организация и содержание учебных и

производственных практик, особенно с точки зрения приобретения реальных профессиональных умений и навыков.

По итогам опроса подготовлен отчет и размещен на официальном сайте Института: [https://rb.asu.ru/public/uploads/1772696576_Otchet_o_rezultatah_oprosa_studentov_\(2025_g.\).pdf](https://rb.asu.ru/public/uploads/1772696576_Otchet_o_rezultatah_oprosa_studentov_(2025_g.).pdf).

Регулярно в рамках внутренней независимой оценки качества образования проводится опрос работодателей об удовлетворенности качеством подготовки выпускников. Проведенный опрос показал удовлетворенность работодателей качеством полученного образования выпускников Рубцовского института (филиала) АлтГУ и намерения продолжить сотрудничество в различных формах взаимодействия: участие в совместных мероприятиях, образовательной деятельности, содействие трудоустройству выпускников и обучающихся.

По итогам опроса подготовлен отчет и размещен на официальном сайте Института: https://rb.asu.ru/public/uploads/1774508244_Otchet_o_rezultatah_anketirovaniya.pdf.

В 2025 г. в институте был проведен аудит онлайн-курсов по освоению дисциплин (модулей), размещенных на портале для обучающихся на соответствие их содержанию и структуре РПД, а также для анализа качества фондов оценочных средств и материалов промежуточной аттестации.

В 2025 г. Рубцовский институт (филиал) АлтГУ успешно прошел процедуру государственной аккредитации по направлению подготовки 44.03.01 Педагогическое образование.

В рамках внутренней системы оценки качества образования предусмотрена система оценивания компетенций, включающая комплекс оценочных средств, обеспечивающих оценку всех компетенций, формируемых в ходе реализации образовательной программы. Результаты данной оценки фиксируются и учитываются при мониторинге образовательного процесса.

2.7. Востребованность выпускников, их профессиональный рост

Показателем востребованности выпускников является количество трудоустроенных выпускников в течение года после выпуска, стоящих на учете в службе занятости населения.

Ежегодный мониторинг трудоустройства выпускников свидетельствует об успешном трудоустройстве в профильных сферах деятельности в соответствии с областями, объектами и видами профессиональной деятельности, к которым готовится обучающийся (таблица 15).

Таблица 15. Анализ показателя трудоустройства выпускников Рубцовского института (филиала) АлтГУ, 2023-2025 гг., чел.

Выпуск		2023 год	2024 год	2025 год
Итого:		86	107	101
1	Граждане РФ	85	105	100
2	Продолжили обучение	0	3	2
3	Выпуск для расчета	85	102	98
4	Не трудоустроено	1	5	6
5	В отпуске по уходу за ребенком	2	1	2
6	Служба в ВС	0	0	7
7	Трудоустроено (итого)	82	96	83
8	Трудоустроено (без учета трудоустройства в силовых структурах)	69	80	58
9	Трудоустроено (в силовых структурах)	13	16	25

10	Уровень трудоустройства с силовиками, %	96,5	94,1	84,7
11	Уровень трудоустройства без силовиков, %	81,2	78,4	59,2

Выпускники Института активно принимаются на работу, и зачастую занимают руководящие должности в организациях не только Юго-Западной части Алтайского края, но и в других крупных городах, находящихся за его пределами.

Институт ведет тесную работу с работодателями. В Институте реализуются следующие формы взаимодействия с работодателями (в рамках реализации Плана содействия трудоустройству выпускников):

1. Расширение контактов по социальному партнерству (анализ имеющихся и заключение новых долгосрочных договоров с работодателями о сотрудничестве и проведении практической подготовки (практики)).

2. Проведение анкетирования работодателей по оценке удовлетворенности качеством подготовки выпускников Рубцовского института (филиала) АлтГУ по образовательным программам высшего образования и программам среднего профессионального образования. Цель: выявление основных факторов, способствующих сотрудничеству работодателей с Рубцовским институтом (филиалом) АлтГУ относительно трудоустройства выпускников, определение степени удовлетворенности работодателей качеством подготовки выпускников института.

3. Участие студентов выпускных курсов во Всероссийской ярмарке трудоустройства. Основная цель ярмарки трудоустройства – не только быстрый подбор работы, но и помощь в планировании карьеры.

4. Организация встреч студентов с работодателями. Цель данных встреч – получение студентами информации о предприятиях, ознакомление с основной деятельностью, перспективами развития, требованиями, которые сейчас выдвигает работодатель к специалистам.

5. Организация профориентационных экскурсий в организации и предприятия партнеров

6. Участие работодателей в работе ГЭК.

7. Участие работодателей в научно-практических конференциях Института.

8. Направление запросов и получение отзывов, характеристик с мест практики студентов Института и их анализ в целях улучшения качества подготовки.

2.8. Качество кадрового обеспечения

Реализация образовательных программ в Институте осуществляется высококвалифицированными педагогическими работниками и научными работниками, обеспечивающими выполнение требований Федеральных государственных образовательных стандартов (ФГОС) в части кадрового обеспечения. Общая численность штатных работников Института на 01.10.2025 год составила 107 человек:

- профессорско-преподавательский состав (ППС) – 19 чел. (18%);
- преподавательский состав (ПС) – 22 чел. (20%);
- административно-управленческий персонал (АУП) – 20 чел. (19%);
- учебно-вспомогательный персонал (УВП) – 25 чел. (23%);
- обслуживающий персонал (ОП) – 21 чел. (20%).

Профессорско-преподавательский состав и преподавательский состав от общей численности штатных работников составляет 38%; персонал, обеспечивающий основной вид деятельности - 62%.

По уровню образования весь профессорско-преподавательский состав имеет высшее образование (100%).

К обеспечению образовательного процесса привлечено 75 человек, из них:

- штатные ППС – 19 чел. (остепененность 74%);
- штатные ПС – 22 чел. (остепененность 5%);
- на условиях внутреннего совместительства (с учетом педагогических работников АлтГУ) – 21 чел. (остепененность 14,2%);
- на условиях внешнего совместительства – 13 чел. (остепененность 23%).

Институт в полном объеме выполняет требования ФГОС, предъявляемые к кадровому обеспечению.

В соответствии с требованиями ФГОС научно-педагогические и педагогические работники, а также другие сотрудники Института повышают свою квалификацию не реже одного раза в год.

В 2023 году прошли обучение 51 чел., в т.ч.:

- по программам повышения квалификации – 44 чел.

Основная тематика:

1. Документы об образовании и о квалификации в СПО: требования к оформлению, учету и выдаче дипломов СПО в соответствии с приказом 906.
2. Знание основных механизмов платформы «1С: Предприятие 8.3».
3. Интерактивное оценивание и качество образования.
4. Информационно-коммуникационные технологии в организации цифровой образовательной среды.
5. Методика антикоррупционного просвещения и воспитания в организациях высшего образования.
6. Обучение по общим вопросам охраны труда и функционирования СОУТ.
7. Основы SQL.
8. Подготовка должностных лиц и специалистов ГО и РСЧС по категории председатели и члены эвакуационных комиссий.
9. Современный урок географии в условиях реализации ФГОС.
10. Создание учебных планов для ФГОС СПО 4 поколения.
11. Создание учебных планов для ФГОС СПО 5 поколения на базе СОО и ФОП СОО.
12. Управление деятельностью вузов. Аспекты разработки и реализации ФГОС ВО нового поколения.
13. Эффективные инструменты для вовлечения студентов в обучение на электронном курсе.

- по программам профессиональной переподготовки – 12 чел.

Основная тематика:

1. Педагогическое образование (с двумя профилями подготовки): Теория и методика преподавания основ безопасности жизнедеятельности и начальной военной подготовки в образовательных организациях.
 2. Педагог СПО в условиях ФГОС нового поколения.
 3. Преподавание в высшей школе.
 4. Разработчик приложений на платформе 1С: предприятие.
 5. Социальная психология.
 6. Юриспруденция.
 7. Юриспруденция (гражданско-правовой профиль).
- в форме стажировки – 3 чел. по программам:
 1. Нотариат РФ.
 2. Определение стоимости недвижимого имущества.
 3. Финансы организаций. Ценообразование

В 2024 году прошли обучение 72 чел., в т.ч.:

– по программам повышения квалификации – 60 чел.

Основная тематика:

1. Автоматизация работы с текстовыми данными и таблицами Excel с помощью языка Python.
2. Адаптивная физическая культура и спорт: организация и проведение практических занятий и тренировок с лицами, имеющими ограничение возможности здоровья.
3. Администрирование и безопасность операционных систем семейства Linux.
4. Актуальные вопросы преподавания истории и обществознания в условиях реализации ФГОС.
5. Бухгалтерская отчетность малого предприятия.
6. Индивидуализация инженерного образования через проектную деятельность.
7. Курс для преподавателей: «Java от 1С».
8. Курс для преподавателей: Python от 1С. Начальный уровень.
9. Личная безопасность в сети Интернет.
10. Методика антикоррупционного просвещения и воспитания в организациях высшего образования (для педагогических работников).
11. Налоговый учет при применении УСН.
12. Новые информационные технологии в образовании.
13. Новые эффективные инструменты для вовлечения студентов в обучение на электронном курсе.
14. Организация учебного процесса: воспитательная работа, дополнительное образование, внеурочная деятельность.
15. Основы графического дизайна.
16. Особенности приема, обучения, психолого-педагогического сопровождения лиц с инвалидностью и ОВЗ, в том числе имеющих статус ветерана военных действий.
17. Педагогический инвест-дизайн.
18. Преподавание предмета «Основы безопасности и защиты Родины» в общеобразовательных организациях. С присвоением квалификации «Учитель основ безопасности и защиты Родины».
19. Применение современных информационно-коммуникационных и цифровых технологий в условиях функционирования образовательной среды.
20. Проектное обучение: наставничество и научное руководство.
21. Противодействие коррупции в организациях, создаваемых для выполнения задач, поставленных перед федеральными государственными органами.
22. Психолого-педагогическое обеспечение инклюзивного образования.
23. Разработка и реализация рабочих программ дисциплин (модулей) для формирования универсальной компетенции в области экономической культуры, в том числе финансовой грамотности.
24. Разработка и создание электронного учебного курса в LMS Moodle.
25. Режиссура цифрового курса – 2024.
26. Совершенствование профессиональных навыков при подготовке к сдаче ОГЭ по информатике и ИКТ в условиях реализации ФГОС СОО.
27. Современная методика обучения биологии в условиях реализации ФГОС.
28. Современные педагогические технологии в образовательном процессе.
29. Содержание и методы преподавания общеобразовательной дисциплины «Основы безопасности и жизнедеятельности» по ФГОС СПО.
30. Создание веб-сайтов с использованием блочных конструкторов.
31. Управление деятельностью вузов. Аспекты разработки и реализации ФГОС ВО нового поколения.
32. Цифровая среда: новые компетенции педагога.

– по программам профессиональной переподготовки – 12 чел.

Основная тематика:

1. Backend-разработка на Python.
 2. Педагогическое образование (с двумя профилями подготовки): Теория и методика преподавания основ безопасности жизнедеятельности и начальной военной подготовки в образовательных организациях.
 3. Педагог СПО в условиях ФГОС нового поколения.
 4. Преподавание в высшей школе.
 5. Преподавание химии.
 6. Психология: теория и методика преподавания в образовательной организации.
 7. Туризм, сервис и гостеприимство.
 8. Цифровой маркетинг и реклама (SMM).
- в форме стажировки – 1 чел. по программе:
1. Финансы организаций. Ценообразование.

В 2025 году прошли обучение 45 чел., в т.ч.:

– по программам повышения квалификации – 45 чел.

Основная тематика:

1. Актуальные вопросы правоприменительной деятельности в уголовно-процессуальной деятельности и правоохранительных органах.
2. Анализ и прогнозирование рисков.
3. Бухгалтерский учет, анализ и аудит.
4. Государственное и муниципальное управление.
5. Договорное правотворчество.
6. Использование скрайбинга и веб-квеста в образовательном процессе по ФГОС СПО.
7. Математика: подготовка к сдаче ЕГЭ в условиях реализации ФГОС СОО.
8. Менеджмент в образовании.
9. Методы преподавания математики в среднем профессиональном образовании в условиях реализации ФГОС СПО.
10. Мультимодальное проектирование массовых открытых онлайн-курсов.
11. Нейросети в профессии преподавателя: технологии и их применение.
12. НДС при УСН на практических примерах в 1С: Бухгалтерии.
13. Особенности рассмотрения отдельных категорий гражданских дел.
14. Правовое обеспечение деятельности организаций и оказание юридической помощи физическим лицам и их объединениям.
15. Применение современных информационно-коммуникационных и цифровых технологий в условиях функционирования цифровой образовательной среды.
16. Профориентация. Специфика выбора профессии школьников.
17. Психолого-педагогическое обеспечение инклюзивного образования.
18. Разработка и эффективное применение тестовых заданий по биологии.
19. Самозанятость.
20. Современные методы и цифровые технологии преподавания иностранного языка в системе высшего и среднего профессионального образования.
21. Современные педагогические технологии с учетом ФГОС.
22. Содержание и методика преподавания дисциплины "Право" в условиях реализации ФГОС ВО.
23. Судебные акты в гражданском процессе.
24. Теоретические и практические аспекты права социального обеспечения.
25. Теория и методика преподавания Основ Российской Государственности в высшей школе.

26. Технологии использования искусственного интеллекта в деятельности по формированию финансовой культуры населения.
27. Тренды и новации современного образования.
28. Финансовая и денежно-кредитная политика в регулировании экономики.
29. Финансовые аспекты экономической безопасности государства и бизнеса.
30. Экономический анализ хозяйственной деятельности.
31. Юридическая служба компании: организация и управление договорной деятельностью.

– по программам профессиональной переподготовки – 6 чел.

Основная тематика:

1. Преподавание в высшей школе.
2. Преподавание информационных технологий в образовательной организации.
3. Преподавание истории в образовательной организации.
4. Преподавание обществознания в образовательной организации.
5. Специалист в области охраны труда.

Помимо повышения квалификации и профессиональной переподготовки, сотрудники, имея необходимое профессиональное образование, продолжают получать профессиональное образование следующего уровня. Так, в 2025 году завершено обучение по следующим образовательным программам высшего образования:

– по программам магистратуры – 2 чел.:

1. Направление подготовки Социология.
2. Направление подготовки Педагогическое образование.

Кроме того, преподавателям, участвующими в реализации образовательных программ среднего профессионального образования, активно проходят аттестацию, были установлены следующие квалификационные категории:

в 2023 году:

– высшая квалификационная категория – 3 человека.

в 2024 году:

- первая квалификационная категория – 2 человека;
- высшая квалификационная категория – 1 человек.

в 2025 году:

- первая квалификационная категория – 7 человек;
- высшая квалификационная категория – 1 человек.

Высокий уровень квалификации сотрудников подтверждается ведомственными и общественными наградами. Только за 2025 год коллектив получил 13 наград, что свидетельствует об активности и признании заслуг сотрудников на уровне института, города и края.

Институт располагает квалифицированным и сбалансированным кадровым составом, способным на высоком уровне реализовывать образовательные программы. Наблюдается положительная динамика в повышении квалификации и профессиональной аттестации педагогов, а также высокий уровень их внешнего признания (награды).

3. Научно-исследовательская деятельность

3.1. Объемы и результаты научных исследований и разработок

В 2025 году научно-исследовательская деятельность Института осуществлялась в соответствии с приоритетными направлениями научно-технологического развития

Российской Федерации, а также ключевыми направлениями социально-экономического развития Алтайского края.

- 1) Приоритетные направления научно-технологического развития:
 - Безопасность получения, хранения, передачи и обработки информации.
 - Укрепление социокультурной идентичности российского общества и повышение уровня его образования.
- 2) Ключевые направления социально-экономического развития Алтайского края
 - создание условий для реализации инвестиционных проектов;
 - создание условий для развития малого и среднего предпринимательства.
- 3) Направления научных исследований (НИР) в 2025 году:
 - Обоснование и оценка эффективности организационно-методических подходов к формированию и развитию саморегулируемых организаций в промышленности, обеспечивающих повышение эффективности деятельности промышленных предприятий с позиции их рыночной устойчивости и повышение конкурентоспособности;
 - Исследование тенденций развития социально-экономической экосистемы региона в условиях цифровизации;
 - Исследование демографических и миграционных процессов в регионах РФ;
 - Исследование миграционных процессов в регионах РФ;
 - Формирование маркетингового инструментария поддержки развития национальной системы квалификаций в условиях цифровизации экономики;
 - Развитие методологии оценки интеллектуального капитала в условиях функционирования национальной системы квалификаций;
 - Актуальные проблемы привлечения к дисциплинарной ответственности в соответствии с действующим законодательством;
 - Трансформация конституционного статуса личности в условиях пандемии коронавирусной инфекции: правовой опыт субъектов Российской Федерации;
 - Организационно-правовые основы производства по уголовным делам у мировых судей;
 - Исследование актуальных проблем правового регулирования деятельности по исполнению уголовных наказаний в Российской Федерации;
 - Роль цифровой среды в формировании правовой грамотности населения;
 - Проблемы, возникающие при привлечении к уголовной ответственности лиц, совершивших преступления, в соответствии с действующим законодательством;
 - Интеграционные процессы в рыночной экономике;
 - Анализ и разработка комплекса мероприятий, направленных на повышение эффективности финансово-хозяйственной деятельности предприятий;
 - Влияние налогового бремени на развитие региона;
 - Упрощение учета и отчетности субъектов малого бизнеса;
 - Исследование и применение эффективных образовательных методик, направленных на самоопределение и профессиональную ориентацию обучающихся;
 - Применение современных информационных технологий для анализа систем и описания бизнес-процессов;
 - Исследование современных подходов для разработки информационных систем и приложений для малого бизнеса;
 - Исследование возможности применения инфографики в преподавании математики студентам среднего профессионального образования;
 - Изучение современных технологий разработки высоконагруженных web-приложений, направленных на ритейл-рынок продаж;
 - Изучение технологий виртуальной реальности, 3D-моделирования, аэроуправления и моделирования в образовательном процессе студентов;

- Проектирование бизнес-ориентированных информационных систем и приложений
- Исследование и применение эффективных образовательных методик при подготовке к ОГЭ по математике и информатике.

В 2025 году были поданы 3 грантовых заявки (всероссийский грантовый конкурс, проводимый Федеральным агентством по делам молодежи (Росмолодежь), Фонд президентских грантов).

Конкурсы НИОКР не проводились.

Источники финансирования затрат на научные исследования и разработки: средства от хозяйственных договоров с предприятиями и организациями.

3.2. Публикационная активность института

Анализ за 3 года.

В **2023** году число публикаций профессорско-преподавательского состава института составило 48 статей, из них:

- 35 в научных журналах, включенных в Российский научный индекс цитирования;
- 11 в российских научных журналах, включенных в перечень ВАК;
- 1 в изданиях, индексируемых в Scopus;
- 1 в изданиях, индексируемых в RCSI.

В **2024** году число публикаций профессорско-преподавательского состава института составило 45 статей, из них:

- 36 в научных журналах, включенных в Российский научный индекс цитирования;
- 7 в российских научных журналах, включенных в перечень ВАК;
- 2 в изданиях, индексируемых в RCSI.

В **2025** году число публикаций профессорско-преподавательского состава института составило 21 статью, из них:

- 11 в научных журналах, включенных в Российский научный индекс цитирования;
- 10 в российских научных журналах, включенных в перечень ВАК.

Анализ динамики:

Снижение общего количества публикаций: в 2025 году зафиксировано значительное снижение общего числа публикаций (с 45 в 2024 году до 21 в 2025 году).

Качественные изменения: несмотря на снижение общего количества, доля статей в журналах из перечня ВАК выросла — с 7 (в 2024 году) до 10 (в 2025 году). Это свидетельствует о повышении качества публикационной активности.

3.3. Научно-исследовательская работа обучающихся

В институте созданы и функционируют 4 научно-исследовательских объединения студентов:

- Научное студенческое общество "Перспектива" кафедры ГМУ и Права;
- Научное студенческое общество "Экономика без границ" кафедры Экономика;
- Научное студенческое общество "НОВАЦия" кафедры ГМУ и Права;
- Студенческая лаборатория кафедры МиПИ.

Студенты Рубцовского института (филиала) АлтГУ вовлечены в научно-исследовательскую деятельность на постоянной основе.

В 2025 году было опубликовано 29 научных работ (приближений) студентов под руководством научного руководителя (без соавторства преподавателя)

Студенты приняли участие в 11 конкурсах профессионального мастерства, конференциях показав высокую результативность. Одержаны победы в следующих конкурсах и олимпиадах:

- Двенадцатый Международный кинофестиваль студенческих фильмов по криминалистике «Золотой след» имени профессора В.К. Гавло. Специальный диплом кинофестиваля «Хранители памяти»
- конкурс «Эссе по теме «Проблема реализации прав человека»;
- XXIII студенческая внутривузовская научная конференция, посвященная 29-летию Рубцовского института (филиала) АлтГУ;
- XXVII Международная молодежная научно-практическая конференция «Молодежь в 21 веке»;
- XIX краевая студенческая научно-практическая конференция "Интеграция - наука, образование, практика";
- Конкурс профессионального мастерства «От новых стандартов до цифровых сертификатов» Экзаменационное тестирование «Бухгалтерский учет»;
- Конкурс профессионального мастерства Мастер-класс по «Бухгалтерскому учету» ;
- Олимпиада по экономике для студентов ВО;
- Викторина «Знатоки экономики» для студентов СПО;
- Олимпиада "Экономика в нашей жизни" для студентов СПО;
- Конкурс профессионального мастерства по экспресс-анализу финансовой отчетности.

Таблица 16. Научные мероприятия, организованные на базе Института

№	Мероприятие	Дата
1.	Турнир для школьников «Знатоки Права»	28 февраля 2025
2.	Конкурс профессионального мастерства по экспресс-анализу финансовой отчетности	09 апреля 2025 г.
3.	Конкурс профессионального мастерства «От новых стандартов до цифровых сертификатов» Экзаменационное тестирование «Бухгалтерский учет»	10 апреля 2025 г.
4.	Конкурс профессионального мастерства Мастер-класс по «Бухгалтерскому учету»	10 апреля 2025 г.
5.	Олимпиада "Экономика в нашей жизни" для студентов СПО	11 апреля 2025 г.
6.	Викторина «Знатоки экономики» для студентов СПО	13 ноября 2025 г.
7.	Олимпиада по экономике для студентов ВО	15-30 апреля 2025 г.
8.	Конкурс творческих работ «Право и его роль в жизни общества»	с 16 апреля по 15 мая 2025,
9.	Конкурс «Эссе по теме «Проблема реализации прав человека».	29 апреля 2025
10.	Всероссийская олимпиада «Я – профессионал»	Декабрь 2024 – апрель 2025
11.	I Форум с международным участием «Служение ценностям в системе образования: теория на практике»	16 мая 2025
12.	XXIII студенческая внутривузовская научная конференция, посвященная 29-летию Рубцовского института (филиала) АлтГУ	21 мая 2025
13.	Площадки на Международном фестивале "Наука 0+":	30 октября 2025

	<ul style="list-style-type: none"> – мастер-класс "Путешествие в мир дронов с "АэроРуб"; – интерактивная игра-эксперимент "Современные возможности нейросетей: душный против бездушного"; – мастер-класс "Химия в VR: атомное приключение"; обучающий мастер-класс "Битва роботов". 	
14.	XXVII Международная молодежная научно-практическая конференция «Молодежь в 21 веке»	14 ноября 2025

Поддержка научно-исследовательских инициатив обучающихся:
 В 2025 году опубликовано 29 научных работ студентов под руководством научного руководителя (без соавторства преподавателя).
 Студенты активно привлекаются к участию в грантовых конкурсах (в 2025 году студентами поданы 2 заявки).

4. Международная деятельность

4.1 Международное сотрудничество

Направления деятельности Института по международному сотрудничеству:
 Основное направление международного сотрудничества в 2025 году — взаимодействие с образовательными и научными организациями Республики Казахстан.

Ключевые направления:

- академический обмен;
- совместные научные исследования;
- участие в международных конференциях и форумах.

В 2025 году количество договоров о совместной деятельности в области образования и науки с зарубежными и международными организациями представлено двумя договорами.

Таблица 17. Количество договоров о совместной деятельности в области образования и науки с зарубежными и международными организациями

№ п/п	Наименование организации
1	Восточно-Казахстанский государственный технический университет им. Д. Серикбаева (Казахстан)
2	Казахстанский инновационный университет (Казахстан)

Преподаватели Рубцовского института (филиала) АлтГУ регулярно принимают участие в международных конференциях и форумах.

Результативность форм сотрудничества:

Преподаватели института регулярно принимают участие в международных конференциях и форумах. В 2025 году на базе института проведено мероприятие с международным участием: XXVII Международная молодежная научно-практическая конференция «Молодежь в 21 веке» (14 ноября 2025, соорганизатором выступил «Восточно-Казахстанский технический университет им. Д. Серикбаева»).

Международная академическая мобильность студентов и ППС:

Академическая мобильность студентов и ППС в 2025 году отсутствовала, однако участие преподавателей в международных конференциях, а также проведение форумов с международным участием на базе института свидетельствуют о наличии устойчивых международных связей. Студенты принимали участие в международной конференции «Молодежь в 21 веке».

5. Внеучебная деятельность

5.1 Организация внеучебной деятельности

Внеучебная деятельность в Институте включает широкий спектр мероприятий, не связанных непосредственно с учебным процессом. Эти инициативы направлены на развитие профессиональных компетенций студентов, а также на создание и поддержание благоприятной социально-психологической атмосферы, способствующей формированию навыков командной работы и эффективного взаимодействия в коллективе.

Воспитательная и внеучебная деятельность в институте осуществляется в соответствии с Федеральным Законом «Об образовании», Стратегией реализации молодежной политики в Российской Федерации на период до 2030 года, Уставом ФГБОУ ВО «Алтайский государственный университет», Рабочей программой воспитания, а также календарным планом воспитательной работы, утверждаемым приказом ректора на календарный год.

Координацию воспитательной работы в Институте осуществляет отдел по воспитательной и внеучебной работе в соответствии с планом воспитательной работы.

На уровне кафедр координацию воспитательной и внеучебной деятельности осуществляют заведующие кафедрами. Для социализации и адаптации студентов младших курсов в Институте успешно работает система кураторов академических групп и служба тьюторов.

Цели внеучебной деятельности:

- всестороннее развитие личности;
- создание условий для активной жизнедеятельности обучающихся, их гражданского самоопределения, профессионального становления и индивидуально-личностной самореализации в созидательной деятельности для удовлетворения потребностей в нравственном, культурном, интеллектуальном, социальном и профессиональном развитии на основе традиционных российских духовно-нравственных ценностей.

Основные задачи:

- развитие мировоззрения и актуализация системы базовых ценностей личности на основе традиционных российских духовно-нравственных ценностей;
- приобщение студенчества к общечеловеческим нормам морали, национальным устоям и академическим традициям;
- воспитание уважения к закону, нормам коллективной жизни, развитие гражданской и социальной ответственности как важнейшей черты личности, проявляющейся в заботе о своей стране, сохранении человеческой цивилизации;
- воспитание положительного отношения к труду, развитие потребности к творческому труду, воспитание социально значимой целеустремленности и ответственности в деловых отношениях;
- формирование культуры и этики профессионального общения;
- воспитание внутренней потребности личности в здоровом образе жизни, ответственного отношения к природной и социокультурной среде.

Направления внеучебной деятельности, которые успешно реализуются в нашем Институте:

1. Развитие творческого потенциала:
 - обеспечение разнообразного культурного досуга (концертные программы, поход в театры).
 - проведение конкурсных мероприятий по различным направлениям творчества (вокальное, хореографическое, театральное, юмористическое).
 - содействие в работе и продвижении существующих творческих коллективов вуза.

2. Укрепление здоровья и физическое развитие:
 - проведение спартакиад и турниров по различным видам спорта.
 - популяризация принципов здорового питания и физической активности (интерактивные лекции, зарядки, флешмобы).
 - расширение сети студенческих спортивных клубов и привлечение в них новых участников.
3. Развитие интеллектуального и научного потенциала:
 - активизация работы студенческих научных обществ и проблемных групп.
 - проведение интеллектуальных турниров (квизы, дебаты, брейн-ринги).
 - информационная и организационная поддержка студентов в конкурсах на получение грантов и стипендий.
4. Реализация социальных инициатив:
 - развитие системного добровольчества (адресная помощь, экологические десанты, донорство).
 - вовлечение студентов в реализацию социально значимых и патриотических проектов.
 - выстраивание партнерских отношений с общественными организациями и благотворительными фондами.

В Институте успешно работают следующие студенческие объединения, которые помогают студентам развивать свои творческие способности:

Творческие коллективы:

- Вокальная студия «Приматон».

Спортивные секции:

- Волейбол (девушки, юноши);
- Мини-футбол;
- Лыжные гонки, полиатлон (юноши, девушки);
- Тренажерный зал.

Студенческие объединения:

- Команда КВН;
- Студенческий педагогический отряд «Созвездие»;
- Студенческий сервисный отряд «Кристалл»;
- Трудовой отряд подростков «Восход»;
- ТОП СД «Снежные Вершины»;
- Штаб трудовых дел.
- Первичная организация Движения Первых.

Ежегодно Институт активно организует и принимает участие в мероприятиях институтского, регионального и всероссийского уровня по различным направлениям воспитательной деятельности. Это позволяет студентам развивать свои способности, проявлять инициативу и представлять Институт на разных площадках:

- Встреча студенческих отрядов Института с представителями Краевого студенческого отряда «Алтай».
- Участие во Всероссийской акции «Я – изобретатель» (СЭО «Атлас»).
- Всероссийская акция «Объятия Первых» (ТОП «Восход»).
- Деловая игра «Мир профессий».
- Всероссийская акция «Карьера Первых».
- Праздничные мероприятия, посвященные Дню российского студенчества.
- Занятия в рамках Разговоров о важном.
- Акция «Блокадной вечности страницы».
- Квиз «По следам истории» (Штаб трудовых дел).

- Всероссийская патриотическая акция «Снежный десант – РСО» (СД ТОП «Снежные вершины»).
- Открытие первичного отделение Движение Первых в Рубцовском институте (филиале) АлтГУ.
- Всероссийская акция «День российской науки».
- Конкурсная программа «А ну-ка, парни!», посвященная Дню защитника Отечества.
- Всероссийская акция «Зарядка Первых».
- Праздничная программа, посвященная Дню российских студенческих отрядов (Штаб трудовых дел).
- Кубок молодого избирателя Барнаульская лига КВН (команда КВН).
- Диалог на равных с участником СВО (участники ПО Движения Первых).
- Соревнования Чемпионата и первенства Алтайского края по полиатлону (спортсмены).
- Спортивный праздник «А ну-ка, девушки!».
- Фестиваль Лиги КВН АлтГУ.
- Краевой фестиваль клубов и школ молодых и будущих избирателей «Мы выбираем будущее».
- Конкурс красоты и таланта «Мисс и мистер Рубцовского института (филиала) АлтГУ.
- Праздничные мероприятия, посвященные Международному женскому дню.
- Лекции по терроризму.
- Муниципальный этап Всероссийского проекта «Вызов первых».
- Встречи в Центральной городской библиотеке.
- Универсиада образовательных организаций высшего образования.
- Фестиваль открытой лиги КВН (г. Усть-Каменогорск).
- Всероссийский экологический квест «ПРОКлимат».
- Игры Рубцовской лиги КВН.
- Краевой фестиваль студенческого творчества «Студенческая весна на Алтае. Феста – 2025».
- Мисс и мистер студенческие отряды.
- Съезды краевого студенческого актива.
- Молодежный управленческий форум «АТР».
- Добровольческая акция «Весенняя неделя добра».
- Праздничные мероприятия, посвященные Дню Победы.
- Третий трудовой семестр студенческих отрядов.
- Международная Школа управления и активности «PRO МОЛОДЕЖЬ».
- Всемирный день борьбы со СПИДом.
- Всероссийская антинаркотическая акция «Сообща, где торгуют смертью!».
- Первенство по настольному теннису.
- Кафедральные мероприятия (профессиональные праздники, конкурсы).
- Торжественная линейка «День знаний».
- Посвящение в студенты, первый этап «Миссия: знакомство».
- Посвящение в студенты, второй этап «Студенческий путь начинается здесь».
- Праздничная программа для преподавателей института, приуроченная к празднованию Всемирного Дня учителя и Дню СПО.
- Выпуск ежемесячной газеты «Университет».
- Новогодние программы и мероприятия для преподавателей и студентов.
- Соревнования по волейболу между кафедрами института.
- Соревнования по гиревому спорту между кафедрами института.

- Праздничные мероприятия, посвященные празднованию Дню города Рубцовска.
- Спартакиада студенческих и волонтерских отрядов г. Рубцовска.
- Сдача норм ВФСК ГТО.
- Военно-спортивные игры.
- Городские соревнования по лыжным гонкам.
- Спортивные мероприятия в рамках плана работы.
- Акции и мероприятия в рамках планы работы Движения Первых.
- Акции и мероприятия в рамках планы работы Студенческих отрядов.

Деятельность института направлена на подготовку интеллектуальной элиты и во многом определяет вектор развития молодежной политики в регионе. Ярким подтверждением высокого уровня социальной ответственности обучающихся служит тот факт, что студенты и выпускники вуза возглавляют всероссийские молодежные объединения, задавая стандарты лидерства на федеральном уровне.

Особое внимание уделяется волонтерству: Штаб трудовых дел Института ежегодно обеспечивает добровольческое сопровождение масштабных акций.

В Институте действуют 4 студенческих отряда разной направленности. Летом они работают на социально значимых объектах региона, а зимой занимаются профориентацией и гражданско-патриотическим воспитанием школьников.

На базе института действует спортивная секция «Лыжные гонки, легкая атлетика, полиатлон» (приложение 3).

Деятельность педагога-психолога Рубцовского института (филиала) АлтГУ

Цель:

Создание благоприятных условий для образовательного процесса, личностного развития и успешной социализации студентов с учетом их индивидуальных возможностей, а также оказание квалифицированной психолого-педагогической помощи и поддержки.

Задачи:

- формирование психологической культуры обучающихся;
- психологическое сопровождение процессов адаптации и социализации студентов;
- повышение социальной компетентности в проблемных и кризисных жизненных ситуациях;
- оказание помощи студентам, оказавшимся в трудной жизненной ситуации или пережившим психологическую травму;
- развитие навыков саморазвития и самоопределения;
- профилактика и коррекция отклонений в личностном развитии.

Работа педагога-психолога регламентируется Планом работы педагога-психолога Рубцовского института (филиала) ФГБОУ ВО «Алтайский государственный университет».

Реализованные мероприятия:

1) Диагностика: оценка уровня адаптации студентов 1 курса, методика оценки психологического климата в коллективе, первичное выявление обучающихся «группы риска», мониторинг суицидального риска.

2) Профилактическая работа: беседы по предупреждению противоправного поведения и употребления психоактивных веществ; профилактика буллинга (разбор понятий, причин, последствий и алгоритмов поведения в ситуации травли) с выдачей памяток и телефонов доверия.

3) Тренинговые занятия:

а) для первокурсников (ВО и СПО) в начале учебного года — на сплочение коллектива, профилактику дезадаптации и преодоление стресса;

б) по развитию коммуникативных навыков — упражнения на выражение мнения, ведение диалога, активное слушание, использование вербальных и невербальных средств общения;

в) по повышению психологической культуры — обучение групповому взаимодействию, снижение уровня скрытой агрессии и тревожности, развитие самооценки и навыков саморефлексии, противодействие манипуляциям.

4) Консультирование: индивидуальные консультации по запросам кураторов, студентов и их родителей.

Институт является центром реализации социальных программ и проектов не только вузовского, но и регионального уровня, и уже стал субъектом формирования привлекательной социальной среды в регионе.

Институт создал благоприятную социокультурную среду для своих студентов, что поощряет их самореализацию. Благодаря воспитательной работе увеличилось число студентов, занятых в деятельности, не связанной с учебой в рамках разных кружков, творческих коллективов и спортивных секций. Число таких студентов увеличилось на основе активной работы Института в области воспитательной и внеучебной деятельности.

6. Материально-техническое обеспечение

6.1 Материально-техническая база

Институт располагает материально-технической базой, обеспечивающей проведение всех видов лабораторных работ и практических занятий, дисциплинарной, междисциплинарной и модульной подготовки, практики, предусмотренных учебным планом.

Рубцовский институт (филиал) АлтГУ имеет 2 учебных корпуса в г. Рубцове:

– корпус (проспект Ленина, дом 200 Б) – отдельно стоящее здание 3617,6 кв. м. (3 этажа), наличие прилегающего земельного участка.

– корпус (проспект Ленина 243) – отдельно стоящее здание 4722,7 кв. м. (2 этажа), наличие прилегающего земельного участка.

На основании договора безвозмездного пользования муниципальным имуществом Рубцовского института (филиала) АлтГУ имеет:

– спортивный зал (658201, Алтайский край, г. Рубцовск, ул. Калинина, д.21) площадью 616,8 кв.м., распложенный на 2 этаже Дома спорта «Торпедо».

– открытый стадион широкого профиля с элементами полосы препятствий «Торпедо» (658201, Алтайский край, г. Рубцовск, ул. Калинина, д.21) общей площадью 24790 кв.м.

Учебные корпуса оснащены автоматической пожарной сигнализацией с подключением на пульт центрального наблюдения пожарной связи 01. Наличие системы контроля доступа. В двух учебных корпусах выделены автостоянки для транспортных средств, с выделением оборудованного места для инвалидов. Ремонт учебных, бытовых помещений производится по утвержденному графику. Закупка оборудования и мебели по необходимости.

Так на ремонт учебных и бытовых помещений, а также на закупку оборудования и мебели было израсходовано (Таблица 18):

Таблица 18. Израсходованные средства на ремонт учебных и бытовых помещений, а также на закупку оборудования и мебели

Наименование	2023 г	2024 г	2025 г
Стройматериалы (руб.)	477 007,98	115 790,00	256 390,4
Оборудование (руб.)	120 504,00	144 471,00	460 230,00

Мебель (руб.)	24 200,00	0,00	0,00
---------------	-----------	------	------

Общий парк вычислительной техники Рубцовского института (филиала) АлтГУ насчитывает 298 компьютеров и 6 серверов учебной направленности, из них 88 ПК на мобильных платформах, в образовательном процессе участвуют в образовательном процессе 214 ед.

Совместно с данным оборудованием в учебном процессе используются 20 мультимедийных проекторов (19 стационарных), 14 широкоформатных телевизоров, интерактивная доска и интерактивная панель, 26 multifunctional устройств.

Аудиторный фонд, оснащенный средствами вычислительной техники, включает 11 компьютерных классов и лабораторий (5 классов по 15 персональных компьютеров в каждом, 2 – по 16 персональных компьютеров, 2 – по 18 персональных компьютеров) и 2 мобильных класса на ноутбуках. Один из компьютерных классов на 15 рабочих мест используется в режиме свободного доступа студентов. Мобильные классы на ноутбуках используются в учебно-образовательной деятельности, как для учебных занятий, так и для организации беспроводного доступа к ресурсам корпоративной сети и Internet на всей территории Рубцовского института (филиала) АлтГУ. Все компьютеры объединены в единую локальную вычислительную сеть и имеют управляемый доступ в Интернет. Лаборатории института оснащены специализированным оборудованием по направлениям подготовки: интерактивные тир и планетарий, технические устройства, приборы, стенды, инструментальные средства обеспечения для проведения практических занятий специализированного профиля обучения (Таблица 19).

Таблица 19. Аудиторный фонд, оснащенный средствами вычислительной техники, включает 11 компьютерных классов и лабораторий

№ аудитории	Название кабинета	Ответственная кафедра
106	– Кабинет бухгалтерского учета, налогообложения и аудита – Кабинет бухгалтерского учета – Кабинет теории бухгалтерского учета	Экономики
108	– Лаборатория «Учебный финансовый отдел» – Лаборатория «Учебная бухгалтерия»	Экономики
111	– Кабинет документационного обеспечения управления – Лаборатория программного обеспечения и сопровождения компьютерных систем – Лаборатория вычислительной техники, архитектуры персонального компьютера и периферийных устройств – Лаборатория программирования и баз данных – Лаборатория организации и принципов построения информационных систем – Лаборатория информационных ресурсов – Студия инженерной и компьютерной графики – Лаборатория разработки веб-приложений – Студия разработки дизайна веб-приложений	ГМУ и Права, МиПИ
205	– Лаборатория информационных технологий в профессиональной деятельности	МиПИ

	<ul style="list-style-type: none"> – Кабинет информационных технологий в профессиональной деятельности – Лаборатория компьютеризации профессиональной деятельности – Лаборатория информационных технологий в юридической деятельности 	
208	– Кабинет иностранного языка	Психологии и Общественных дисциплин
213	<ul style="list-style-type: none"> – Кабинет менеджмента – Кабинет маркетинга 	ГМУ и Права
214	<ul style="list-style-type: none"> – Кабинет математических дисциплин – Кабинет математики 	МиПИ
215	– Кабинет программирования и баз данных	МиПИ
301	<ul style="list-style-type: none"> – Кабинет гуманитарных и социально-экономических дисциплин – Кабинет социально-экономических дисциплин – Кабинет социально-гуманитарных дисциплин 	Психологии и Общественных дисциплин
303	– Кабинет естественнонаучных дисциплин	Психологии и Общественных дисциплин
304	<ul style="list-style-type: none"> – Лаборатория архитектуры вычислительных систем – Лаборатория технических средств информатизации – Лаборатория компьютерных сетей – Лаборатория вычислительной техники, архитектуры персонального компьютера и периферийных устройств 	МиПИ
305	<ul style="list-style-type: none"> – Лаборатория инструментальных средств разработки – Полигон разработки бизнес-приложений – Полигон проектирования информационных систем – Студия информационных ресурсов 	МиПИ
306	– Кабинет метрологии и стандартизации	МиПИ
307	– Лаборатория информационных систем	МиПИ
309	<ul style="list-style-type: none"> – Кабинет экономики организации – Кабинет статистики – Кабинет экономической теории – Кабинет междисциплинарных курсов 	Экономика; ГМУ и Права
310	– Кабинет правового обеспечения профессиональной деятельности	ГМУ и Права
311	– Кабинет иностранного языка (лингвфонный)	Психологии и Общественных дисциплин
314	<ul style="list-style-type: none"> – Кабинет финансов, денежного обращения и кредита – Кабинет анализа финансово хозяйственной деятельности 	Экономики

	– Кабинет исполнения бюджетов бюджетной системы – Кабинет бюджетного учета	
316	– Лаборатория геодезии – Учебный геодезический полигон	ГМУ и Права
104	– Лаборатория социальной психологии	Психологии и Общественных дисциплин
105	– Кабинет общепрофессиональных дисциплин	ГМУ и Права
106	– Кабинет криминалистики – Лаборатория криминалистики	ГМУ и Права
107	– Кабинет безопасности жизнедеятельности и охраны труда – Кабинет безопасности жизнедеятельности – Кабинет первой медицинской помощи	Психологии и Общественных дисциплин
201	– Криминалистический полигон – Полигон для отработки навыков оперативно-служебной деятельности в соответствии с профилем подготовки	ГМУ и Права
203	– Кабинет специальной техники – Кабинет тактико-специальной подготовки	ГМУ и Права
206	– Учебный зал судебных заседаний – Центр (класс) деловых игр	ГМУ и Права
208	– Кабинет теории государства и права – Кабинет конституционного права России – Кабинет административного права	ГМУ и Права
210	– Кабинет иностранного языка	Психологии и Общественных дисциплин
213	– Кабинет гражданского права	ГМУ и Права
215	– Кабинет информатики – Мастерская «Юриспруденция»	МиПИ; ГМУ и Права
220	– Кабинет огневой подготовки	ГМУ и Права
222	– Стрелковый тир	ГМУ и Права

Материально-техническое обеспечение образовательных программ так же доступно на сайте: <https://rb.asu.ru/sveden/objects>.

6.2 Социально-бытовое обеспечение

В двух корпусах института на первых этажах расположены столовые, основной функцией которых является реализация обязанностей по обеспечению здорового питания обучающихся и работников, в корпусах используется бутилированная вода для нужд обучающихся и работников.

Особое внимание в Рубцовском институте (филиале) АлтГУ уделяется обеспечению комплексной безопасности, которое ведется по нескольким направлениям в том числе: противопожарная безопасность; обучение работников и обучающихся правилам поведения при возникновении чрезвычайных ситуаций, а также плановая работа по гражданской обороне; соблюдение норм охраны труда и техники безопасности работниками и обучающимися института.

Комплексная безопасность института и охрана здоровья обучающихся обеспечивается выполнением следующих мероприятий:

- развитие технических компонентов комплексной системы безопасности института путем наращивания системы видеонаблюдения, охранно-пожарной сигнализации, мониторинг общей обстановки и контроля за объектами;
- проведение обязательных предварительных и периодических медицинских осмотров, флюорографических обследований, а также гигиенического обучения и оформления личных медицинских книжек работников;
- проведение производственного контроля за микроклиматом и освещением в зданиях института;
- проводится обучение руководителей и ответственных лиц по ОТ и пожарной безопасности;
- регулярное проведение практические тренировки по действиям при чрезвычайных ситуациях;
- проведение вводных инструктажей со вновь прибывшими работниками и инструктажей на рабочих местах, проверка состояния условий труда и пожарной безопасности, ГО и ЧС.

Кроме того, в институте проводится активная работа по пропаганде и обучению навыкам здорового образа жизни, необходимости сдачи норм ГТО.

Для популяризации здорового образа жизни проводятся значительное число спортивных соревнований различного уровня.

Организация доступной среды позволяет обеспечить беспрепятственный доступ в институт для инвалидов и лиц с ограниченными возможностями здоровья.

Рядом с корпусами института предусмотрены места для стоянки автотранспортных средств для инвалидов и лиц с ОВЗ. Входные группы оборудованы кнопками вызова помощи со стороны улицы, имеют расширенные дверные проемы, противоскользящее покрытие. Здание корпуса по адресу 658227, Алтайский край, город Рубцовск, проспект Ленина, дом 243, оборудовано стационарным пандусом с поручнями.

Путь в здание прямой, без препятствий и поворотов; двери-вертушки пропускных пунктов открываются без усилий, ширина двери-вертушки более 0,9 м; лестницы имеют одинаковые по ширине и высоте ступени с контрастной маркировкой.

При входе в здание института расположены тактильные вывески с названием института и режимом работы. В корпусах расположены мнемосхемы плана здания с целью ориентирования слабовидящих студентов.

В холле имеются интерактивные панели со звуковым дублированием, которые позволяют просмотреть расписание занятий, консультаций, предметных комиссий, осуществить выход на сайт института с возможностью использования версии для слабовидящих, не поднимаясь на верхние этажи в классы свободного доступа.

Перед входом в аудитории размещены тактильные пиктограммы со шрифтом Брайля, указывающие номер аудитории и ее назначение. В аудиториях на первом этаже расширены дверные проемы для доступа на кресле-коляске.

В каждом корпусе оборудованы специальные санитарно-гигиенические помещения для инвалидов и лиц с ОВЗ.

Рубцовский институт (филиал) АлтГУ в рамках инклюзивного образования обеспечивает условия обучения для инвалидов и лиц с ограниченными возможностями здоровья; разработана и реализуется «Программа по развитию архитектурной доступности и созданию условий для обучения инвалидов и лиц с ОВЗ», а также «План работы по содействию трудоустройству выпускников-инвалидов и лиц с ОВЗ и постдипломного сопровождения». Информация доступна на сайте в разделах «Материально - техническое обеспечение и оснащенность образовательного процесса. Доступная среда» <https://rb.asu.ru/sveden/objects> и «Инклюзивное образование» <https://rb.asu.ru/content/8439>.

Стипендии и материальная поддержка:

Академические стипендии назначаются студентам, обучающимся на «отлично», или на «хорошо» и «отлично», или на «хорошо» (106 человек).

Дополнительно к академической стипендии лучшие студенты института, прошедшие по конкурсу, получают именные и повышенные стипендии за достижения студента в учебной деятельности, за достижения в спортивной деятельности (2 человека).

Студенты из числа детей-сирот и детей, оставшихся без попечения родителей, студенты из неполных семей, студенты из малоимущих семей имеющих право на получение социальной помощи назначается социальная стипендия (25 человек).

Стипендии нуждающимся студентам назначаются студентам первого и второго курса, обучающимся по очной форме обучения (бюджетный набор), имеющим оценки успеваемости «хорошо» и «отлично» (4 человека).

Два раза в семестр студентам оказывается материальная помощь (43 человека).

Академическую стипендию назначают студентам, обучающимся по очной форме обучения, имеющим оценки успеваемости «отлично» или «хорошо» и «отлично» или «хорошо» (Таблица 20).

Таблица 20. Выплачено (в тыс. руб.):

Виды стипендия	2023 г	2024 г	2025 г
Академическая стипендия ВО	3793,4	2920,3	2561,1
Академическая стипендия СПО	898,7	849,2	591,9

Дополнительно к Академической стипендии лучшие студенты института, прошедшие по конкурсу, получают Именные и Повышенные стипендии за достижения студента в учебной деятельности и Правительственные стипендии для студентов, обучающихся по специальностям СПО (Таблица 21):

Таблица 21. Именные и Повышенные стипендии за достижения студента в учебной деятельности и Правительственные стипендии для студентов, обучающихся по специальностям СПО

Виды стипендия	2023 г	2024 г	2025 г
Повышенная государственная академическая стипендия ВО	181,2	354,4	275,6
Правительственная стипендия СПО	5,8	0,0	0,00

Студентам из числа детей-сирот и детей, оставшихся без попечения родителей, имеющим право на получение социальной помощи назначается социальная стипендия (Таблица 22):

Таблица 22. Социальные стипендии

Виды стипендия	2023 г	2024 г	2025 г
Социальная стипендия ВО	1105,8	1276,7	682,3
Социальная стипендия СПО	268,4	275,4	199,9

Стипендии нуждающимся студентам назначаются студентам первого и второго курса, обучающимся по очной форме обучения (бюджетный набор), имеющим оценки успеваемости «хорошо» и «отлично» (Таблица 23):

Таблица 23. Стипендия нуждающимся студентам ВО

Виды стипендия	2023 г	2024 г	2025 г
Стипендия нуждающимся студентам ВО	1731,9	644,9	677,4

Два раза в семестр студентам оказывается материальная помощь и материальное поощрение (Таблица 24):

Таблица 24. Материальная помощь и материальное поощрение

Виды стипендия	2023 г	2024 г	2025 г
Материальная помощь из стипендиального фонда ВО	1286,9	1146,9	785,9
Материальная помощь из стипендиального фонда СПО	305,1	299,7	199,7

7. Финансово-экономическая деятельность

7.1. Распределение объема средств организации

Таблица 25. Распределение объема средств организации по источникам их получения и по видам деятельности за 2025 год
Код по ОКЕИ: тысяча рублей – 384 (с одним десятичным знаком)

Наименование показателей	№ строк и	Всего (сумма граф 4, 12, 13)	в том числе по видам деятельности									
			образова- тельная	из нее (из гр. 4):							научные исследо- вания и разработк и	прочие виды
				по образовательным программам подготовки квалифицированных рабочих, служащих	по образовательным программам подготовки специалистов среднего звена	по образовательным программам высшего образования			по программам профессионального обучения	по дополнительным профессиональным программам		
1	2	3	4	5	6	7 бакалавриат	8 специалитет, магистратура	9 подготовка научно-педагогических кадров в аспирантуре, ординатуре, ассистентуре-стажировке	10	11	12	13
Объем поступивших средств (за отчетный год) – всего	01	113 601,4	111 738,3	0,0	62 227,2	47 883,3	0,0	0,0	0,0	456,2	44,0	1 819,1
в том числе средства: бюджетов всех уровней (субсидий) – всего (сумма	02	30 847,6	30 847,6	0,0	5 541,2	25 306,4	0,0	0,0	0,0	0,0	0,0	0,0
в том числе бюджета: федерального	03	30 847,6	30 847,6	0,0	5 541,2	25 306,4	0,0	0,0	0,0	0,0	0,0	0,0
субъекта Российской	04	0,0	0,0	0,0	0,0	0,0	0,0	0,0	0,0	0,0	0,0	0,0
местного	05	0,0	0,0	0,0	0,0	0,0	0,0	0,0	0,0	0,0	0,0	0,0
организаций	06	230,5	26,7	0,0	0,0	26,7	0,0	0,0	0,0	0,00	44,0	159,8
населения	07	81 624,6	79 965,3	0,0	56 438,5	21 899,0	0,0	0,0	0,0	456,2	0,0	1 659,3
внебюджетных фондов	08	0,0	0,0	0,0	0,0	0,0	0,0	0,0	0,0	0,0	0,0	0,0
иностранных источников	09	898,7	898,7	0,0	247,5	651,2	0,0	0,0	0,0	0,0	0,0	0,0

Справка 2. Остаток средств:

на начало отчетного года

(10) 22 921,6

на конец отчетного года

(11) 24 998,6

Из строки 02 графы 3: средства, полученные от органов государственного управления (местного самоуправления) за

(12) 0,0

Код по ОКЕИ: тысяча рублей – 384 (с одним десятичным знаком)

Таблица 26. Информация о средней заработной плате по категориям работников (без учета внешних совместителей) за 2025 год			
Наименование категории	Фонд оплаты труда, тыс. руб.	Среднесписочная численность, чел	Среднемесячная заработная плата (тыс. руб.)
1. Профессорско-преподавательский состав	20 764,8	19,4	89,2
в том числе:			
Заведующий кафедрой	1 514,0	1,0	126,2
Доцент	14 137,1	12,7	92,8
Старший преподаватель	5 113,7	5,7	74,8
2. Преподавательский состав СПО	16 980,1	19,6	72,2
3. Руководители, зам. руководителей, начальники отделов	11 630,2	11,3	85,8
4. Административно-хозяйственный персонал	3 868,2	8	40,3
5. Учебно-вспомогательный персонал	10 020	16,7	50
6. Прочий обслуживающий персонал	6 707,3	19,8	28,2
ИТОГО	69970,6	94,8	61,5

Таблица 27. Информация о динамике выполнении показателя: Отношение средней заработной платы ННР в образовательной организации к средней заработной плате по экономике региона за 2023-2025 годы

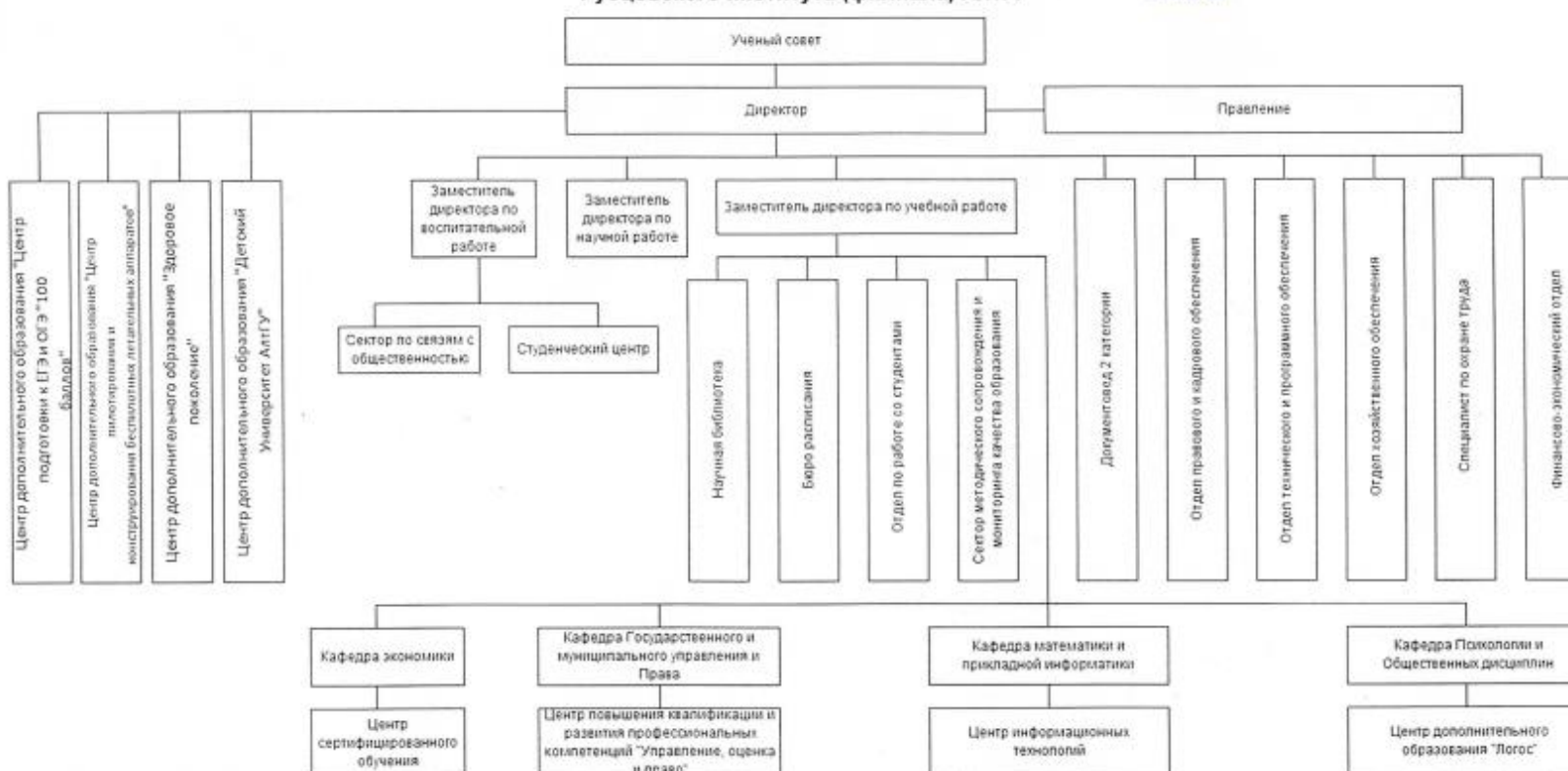
Показатель	<u>2023</u>	<u>2024</u>	<u>2025</u>
Значение	<u>247,50%</u>	<u>223,96%</u>	210,05%

ОРГАНИЗАЦИОННАЯ СТРУКТУРА УПРАВЛЕНИЯ Рубцовского института (филиала) АлтГУ

МИНИСТЕРСТВО НАУКИ И ВЫСШЕГО ОБРАЗОВАНИЯ РОССИЙСКОЙ ФЕДЕРАЦИИ
Рубцовский институт (филиал) федерального государственного бюджетного образовательного учреждения высшего образования
«Алтайский государственный университет»



ОРГАНИЗАЦИОННАЯ СТРУКТУРА УПРАВЛЕНИЯ Рубцовского института (филиала) АлтГУ



Список программ ДПО (ДО) за 2025 год

**Центр повышения квалификации и развития профессиональных компетенций
«Управление, оценка и право»**

№	Наименование программы	Срок обучения (час)	Количество слушателей, закончивших обучение
<i>Программы профессиональной переподготовки:</i>			
1	Управление государственными, муниципальными и корпоративными закупками	252 часа	1
2	Реклама и связи с общественностью	252 часа	2
3	Менеджмент в образовании	252 часа	1
4	Юриспруденция	256 часов	1
5	Теория и методика преподавания основ безопасности и защиты Родины	256 часов	4
<i>Программы повышения квалификации:</i>			
1	Медиация как альтернативный способ урегулирования споров	36 часов	20
2	Оказание первой доврачебной помощи при неотложных состояниях в образовательных учреждениях	16 часов	43
3	Психолого-педагогическое обеспечение инклюзивного образования	16 часов	44

Центр дополнительного образования «Логос» (ЦДО «Логос»)

№	Наименование программы	Срок обучения (час)	Количество слушателей, закончивших обучение
1	ЛОГО Kids - английский для младших школьников	94	15
2	ЛОГО Junior- английский для средних и старших школьников	144	16
3	Подготовка к ОГЭ: Обществознание	10	1

Центр информационных технологий

№	Наименование программы	Срок обучения (час)	Количество слушателей, закончивших обучение
<i>Программы повышения квалификации:</i>			
1.	Информационные технологии. Microsoft Office	24	3
2.	Применение современных информационно-коммуникационных и цифровых технологий в условиях функционирования цифровой образовательной среды	16	38
3.	1С:Документооборот	16	37
4.	Беспилотные летательные аппараты	24	10
5.	Методология проектирования и разработки программного обеспечения	24	11
6.	Разработка Web-приложений на основе Framework Vue.js	24	11
7.	Использование React Native при разработке мобильных приложений в условиях цифровизации бизнеса	24	18
<i>Программы дополнительного образования</i>			
1.	Информатика и ИКТ: подготовка к ЕГЭ	10	5
2.	Информатика и ИКТ: подготовка к ОГЭ	10	6
3.	Математика: подготовка к ОГЭ	10	18
4.	Математика: подготовка к ЕГЭ	10	18

Центр сертифицированного обучения

№	Наименование программы	Срок обучения (час)	Количество слушателей, закончивших обучение
<i>Программы профессиональной переподготовки:</i>			
1	Бухгалтер коммерческой организации	340	1
2	Экономика и управление на предприятии	340	1
<i>Программы повышения квалификации:</i>			
1	1С: Управление торговлей 8 (складской учет) (ДО)	20	1
2	1С: Предприятие: 8 редакция 3.0: (1С: Бухгалтерия 8; 1С: Зарплата и управление персоналом 8; 1С: Управление торговлей 8) (внешние)	72	2
3	1С: Предприятие: 8 редакция 3.0: (1С: Бухгалтерия 8; 1С: Зарплата и управление персоналом 8; 1С: Управление торговлей 8) (студенты)	72	18
	Всего		23

ОТЧЕТ РАБОТЫ спортивной секции ЛЫЖНЫЕ ГОНКИ, ЛЕГКАЯ атлетика, полиатлон ЗА 2025-2026 УЧЕБНЫЙ ГОД

Кафедра: Психологии и общественных дисциплин

ФИО, должность: Мананников Игорь Владимирович, преподаватель.

ОБЩИЕ СВЕДЕНИЯ

1.	Цели деятельности	<p>Развитие и популяризация лыжных гонок, легкой атлетики, полиатлона в Рубцовском институте (филиал) АлтГУ, г. Рубцовске, Алтайском крае.</p> <p>Повышение спортивного мастерства.</p> <p>Совершенствование и укрепление материально-технической базы для занятий лыжными гонками, легкой атлетикой, полиатлоном.</p> <p>Пропаганда физической культуры и здорового образа жизни среди студентов Рубцовского института (филиал) АлтГУ, населения, г. Рубцовска, Алтайского края.</p>
2.	План	<p>1. Подготовка команды для участия во всероссийском ежегодном массовом соревновании по бегу на различных дистанциях «Кросс Нации», в открытой Всероссийской массовой лыжной гонке «Лыжня России», «День ходьбы», «Всероссийский физкультурно-спортивный комплекс «Готов к труду и обороне» (ГТО)», в городских и краевых соревнованиях лыжным гонкам, легкой атлетике, полиатлону.</p> <p>2. Участие в соревнованиях.</p> <ul style="list-style-type: none"> – Всероссийские ежегодные массовые соревнования по бегу на различных дистанциях Кросс Нации (сентябрь 2025г); – День ходьбы (сентябрь- октябрь 2025г); – Чемпионат и Первенство Алтайского края по ОФП среди лыжников гонщиков (сентябрь 2025г); – Краевые соревнования в зачет Спартакиады ВУЗов Алтайского края по кроссу (октябрь 2025г); – Открытие зимнего спортивного сезона (декабрь 2025г); – Новогодняя костюмированная эстафета (декабрь 2025г.); – Алтайская зимовка (декабрь 2025) село Алтайское; – Соревнования по лыжным гонкам памяти С.В. Зорина (декабрь 2025) г. Барнаул; – Первенство г. Рубцовска по лыжным гонкам классическим стилем (январь 2025г.); – Краевая эстафета по лыжным гонкам на призы газеты Алтайская правда (февраль 2025г.) г. Барнаул; – Открытая Всероссийская массовая лыжная гонка Лыжня России – (февраль 2025г.); – Соревнования по лыжным гонкам памяти С.Д. Мороз (февраль 2025г.).

		<ul style="list-style-type: none"> – Краевые соревнования в зачет Спартакиады ВУЗов Алтайского края по лыжным гонкам (март 2025г); – Тягунский марафон (апрель 2025г) 30 км. – Закрытие зимнего спортивного сезона по лыжным гонкам (март2025г). – Воспитательная работа. – Участие в городском мероприятии, посвященном 80 годовщине Победы в Великой Отечественной Войне «Кольцо Победы» (май 2025г). – Участие в городском велопробеге, посвященном 80 годовщине Победы в Великой Отечественной Войне (май 2025г). – Профориентационная работа на соревнованиях с участием команд школ города Рубцовска, районов Алтайского края. – Профориентационная работа на родительских собраниях, классных часах в школах города и ДЮСШ. – Работа со старостами групп, кураторами, родителями, преподавателями. – Ведение здорового образа жизни, применение личностно-ориентированного подхода в воспитательной работе со студентами.
3.	Лыжные гонки, легкая атлетика, полиатлон.	Расписание тренировок с 01 октября по 30 апреля. Понедельник и пятница.
4.	Мероприятия и результаты.	<p>Участие в проведении физкультурно-массовых и спортивных мероприятиях различного уровня:</p> <ul style="list-style-type: none"> – Спортивный праздник «А ну-ка, парни!» - февраль 2025г., главный судья. – Спортивный праздник «А ну-ка, девушки!» - март 2025г., главный судья. – «День здоровья» - май 2025г., главный судья. – Соревнования по мини футболу - апрель 2025г., судья. – Соревнования по настольному теннису - апрель 2025г., главный судья. <p>Участие в соревнованиях студентов спортивных секций полиатлон, лыжные гонки:</p> <ul style="list-style-type: none"> – Краевые соревнования в зачет Спартакиады ВУЗов Алтайского края по кроссу г. Барнаул (октябрь 2024г); 2 место Ионин Виталий гр. 1225С9-4. – Открытие зимнего спортивного сезона (декабрь 2025г); 1 место Ионин Виталий гр. 1225С9-4. – Соревнования по лыжным гонкам памяти С.В. Зорина (декабрь 2025) г. Барнаул; Ионин Виталий гр. 1225С9-4 3 место. – Первенство г. Рубцовска по лыжным гонкам классическим стилем (январь 2025г.); 1 место Ионин Виталий гр. 1225С9-4. – Лыжня России (февраль 2025г.); 2 место Ионин Виталий гр.1225С9-4. – Соревнования по лыжным гонкам памяти С.Д. Мороз (февраль 2025г.). 2 место Мананников Вадим гр. 1226 ОЗО, 2 место Ионин Виталий гр.1225С9-4.

		<ul style="list-style-type: none"> – Краевые соревнования в зачет Спартакиады ВУЗов Алтайского края по лыжным гонкам г. Барнаул (март 2025г); командное 2 место, Ионин Виталий гр.1225С9-4. – Закрытие зимнего спортивного сезона по лыжным гонкам (март 2025г). 1 место Ионин Виталий гр. 1225С9-4. – Легкоатлетический пробег «Кольцо победы» г. Рубцовск 07.05.2025г., студенты РИ (филиал) АлтГУ.
5.	Контингент	<ol style="list-style-type: none"> 1. Вагнер Диана Витальевна – группа 1237С9-1 2. Иванова Валерия Владимировна – группа 1237С9-1 3. Колесникова Ольга Владимировна – группа 1249и 4. Косарева Виктория Викторовна – группа 1241С9-3 5. Острокостова Екатерина Николаевна – группа 1237С9-1 6. Рутц Юлия Сергеевна – группа 1232С9-2 7. Ряполова Екатерина Константиновна – группа 1237С9-1 8. Чаплеева Мария Александровна – группа 1237С9-2 9. Алексеенко Дмитрий Александрович 1247С9-3 10.Ионин Виталий Евгеньевич – группа 1225С9-3 11.Лизунов Артем Юрьевич – группа 1232С9-2 12.Мананников Вадим Игоревич – группа 1226ви 13.Орехов Александр Дмитриевич – группа 1237С9-1
6.	Результаты спортивной работы	Ионин Виталий гр. 1225С9-4 выполнил 1 спортивный разряд по лыжным гонкам.
7	Спортивно массовые работы	<ol style="list-style-type: none"> 1. Работа спортивные секции (в течении года). 2. День здоровья (сентябрь 2025 г). 3. Соревнования по волейболу между кафедрами института (октябрь – ноябрь 2025 г). 4. Соревнования по гиревому спорту между кафедрами института (декабрь 2025 г). 5. «А ну-ка, парни!» (февраль 2025 г). 6. «А ну-ка, девушки!» (март 2025 г). 7. Соревнования по мини-футболу посвященные «Дню рождению института» (апрель 2025 г). 8. Соревнования по настольному теннису посвященные «Дню рождению института» (апрель 2025 г). 9. Пробег посвященный 80 годовщине Победы Великой Отечественной Войне «Кольцо победы» (май 2025 г). 10. Участие в краевых, региональных, городских соревнованиях по мини футболу, волейболу, лыжным гонкам, легкой атлетике, полиатлону.

Показатели деятельности образовательной организации высшего образования, подлежащей самообследованию

Наименование образовательной организации *Рубцовский институт (филиал) федерального государственного бюджетного образовательного учреждения высшего профессионального образования «Алтайский государственный университет»*

Регион, почтовый адрес *Алтайский край
658225, Алтайский край, г. Рубцовск, проспект Ленина, д. 200б*

Ведомственная принадлежность *Министерство науки и высшего образования Российской Федерации*

№ п/п	Показатели	Единица измерения	Значение показателя
А	Б	В	Г
1	Образовательная деятельность		
1.1	Общая численность студентов (курсантов), обучающихся по образовательным программам бакалавриата, программам специалитета, программам магистратуры, в том числе:	человек	662
1.1.1	по очной форме обучения	человек	191
1.1.2	по очно-заочной форме обучения	человек	245
1.1.3	по заочной форме обучения	человек	226
1.2	Общая численность аспирантов (адъюнктов, ординаторов, интернов, ассистентов-стажеров), обучающихся по образовательным программам подготовки научно-педагогических кадров в аспирантуре (адъюнктуре), программам ординатуры, программам ассистентуры-стажировки, в том числе:	человек	-
1.2.1	по очной форме обучения	человек	-
1.2.2	по очно-заочной форме обучения	человек	-
1.2.3	по заочной форме обучения	человек	-
1.3	Общая численность студентов (курсантов), обучающихся по образовательным программам среднего профессионального образования, в том числе:	человек	1024
1.3.1	по очной форме обучения	человек	1011
1.3.2	по очно-заочной форме обучения	человек	13
1.3.3	по заочной форме обучения	человек	0
1.4	Средний балл студентов (курсантов), принятых по результатам единого государственного экзамена на первый курс на обучение по очной форме по программам бакалавриата и специалитета по договору об образовании на обучение по образовательным программам высшего образования	баллы	54,2

1.5	Средний балл студентов (курсантов), принятых по результатам дополнительных вступительных испытаний на первый курс на обучение по очной форме по программам бакалавриата и специалитета по договору об образовании на обучение по образовательным программам высшего образования	баллы	-
1.6	Средний балл студентов (курсантов), принятых по результатам единого государственного экзамена и результатам дополнительных вступительных испытаний на обучение по очной форме по программам бакалавриата и специалитета за счет средств соответствующих бюджетов бюджетной системы Российской Федерации	баллы	60
1.7	Численность студентов (курсантов) - победителей и призеров заключительного этапа всероссийской олимпиады школьников, членов сборных команд Российской Федерации, участвовавших в международных олимпиадах по общеобразовательным предметам по специальностям и (или) направлениям подготовки, соответствующим профилю всероссийской олимпиады школьников или международной олимпиады, принятых на очную форму обучения на первый курс по программам бакалавриата и специалитета без вступительных испытаний	человек	-
1.8	Численность студентов (курсантов) - победителей и призеров олимпиад школьников, принятых на очную форму обучения на первый курс по программам бакалавриата и специалитета по специальностям и направлениям подготовки, соответствующим профилю олимпиады школьников, без вступительных испытаний	человек	0
1.9	Численность/удельный вес численности студентов (курсантов), принятых на условиях целевого приема на первый курс на очную форму обучения по программам бакалавриата и специалитета в общей численности студентов (курсантов), принятых на первый курс по программам бакалавриата и специалитета на очную форму обучения	человек/%	3/5
1.10	Удельный вес численности студентов (курсантов), обучающихся по программам магистратуры, в общей численности студентов (курсантов), обучающихся по образовательным программам бакалавриата, программам специалитета, программам магистратуры	%	-
1.11	Численность/удельный вес численности студентов (курсантов), имеющих диплом бакалавра, диплом специалиста или диплом магистра других организаций, осуществляющих образовательную деятельность, принятых на первый курс на обучение по программам магистратуры образовательной организации, в общей численности студентов (курсантов), принятых на первый курс по программам магистратуры на очную форму обучения	человек/%	-
1.12	Общая численность студентов образовательной организации, обучающихся в филиале образовательной организации (далее - филиал)	человек	1686
2	Научно-исследовательская деятельность		
2.1	Количество публикаций в научных журналах «Белого списка»	единиц	2
2.3	Количество цитирований в Российском индексе научного цитирования (далее - РИНЦ) в расчете на 100 научно-педагогических работников	единиц	2 131,87

2.6	Количество публикаций в РИНЦ в расчете на 100 научно-педагогических работников	единиц	54,95
2.7	Общий объем научно-исследовательских, опытно-конструкторских и технологических работ (далее - НИОКР)	тыс. руб.	44
2.8	Объем НИОКР в расчете на одного научно-педагогического работника	тыс. руб.	2,42
2.9	Удельный вес доходов от НИОКР в общих доходах образовательной организации	%	0,04
2.10	Удельный вес НИОКР, выполненных собственными силами (без привлечения соисполнителей), в общих доходах образовательной организации от НИОКР	%	100
2.11	Доходы от НИОКР (за исключением средств бюджетов бюджетной системы Российской Федерации, государственных фондов поддержки науки) в расчете на одного научно-педагогического работника	тыс. руб.	2,42
2.12	Количество лицензионных соглашений	единиц	0
2.13	Удельный вес средств, полученных образовательной организацией от управления объектами интеллектуальной собственности, в общих доходах образовательной организации	%	0
2.14	Численность/удельный вес численности научно-педагогических работников без ученой степени - до 30 лет, кандидатов наук - до 35 лет, докторов наук - до 40 лет, в общей численности научно-педагогических работников	человек/%	1/4,7
2.15	Численность/удельный вес численности научно-педагогических работников, имеющих ученую степень кандидата наук, в общей численности научно-педагогических работников образовательной организации	человек/%	13,35 / 73,35
2.16	Численность/удельный вес численности научно-педагогических работников, имеющих ученую степень доктора наук, в общей численности научно-педагогических работников образовательной организации	человек/%	0,25/1,37
2.17	Численность/удельный вес численности научно-педагогических работников, имеющих ученую степень кандидата и доктора наук, в общей численности научно-педагогических работников филиала (без совместителей и работающих по договорам гражданско-правового характера)	человек/%	11,1/73,5
2.18	Количество научных журналов, в том числе электронных, издаваемых образовательной организацией	единиц	0
2.19	Количество грантов за отчетный период в расчете на 100 научно-педагогических работников	единиц	0
3	Международная деятельность		
3.1	Численность/удельный вес численности иностранных студентов (курсантов) (кроме стран Содружества Независимых Государств (далее - СНГ)), обучающихся по образовательным программам бакалавриата, программам специалитета, программам магистратуры, в общей численности студентов (курсантов), в том числе:	человек/%	0
3.1.1	по очной форме обучения	человек/%	0
3.1.2	по очно-заочной форме обучения	человек/%	0
3.1.3	по заочной форме обучения	человек/%	0

3.2	Численность/удельный вес численности иностранных студентов (курсантов) из стран СНГ, обучающихся по образовательным программам бакалавриата, программам специалитета, программам магистратуры, в общей численности студентов (курсантов), в том числе:	человек/%	10/1,5
3.2.1	по очной форме обучения	человек/%	3/1,5
3.2.2	по очно-заочной форме обучения	человек/%	4/1,7
3.2.3	по заочной форме обучения	человек/%	3/1,2
3.3	Численность/удельный вес численности иностранных студентов (курсантов) (кроме стран СНГ), завершивших освоение образовательных программ бакалавриата, программ специалитета, программ магистратуры, в общем выпуске студентов (курсантов)	человек/%	0
3.4	Численность/удельный вес численности иностранных студентов (курсантов) из стран СНГ, завершивших освоение образовательных программ бакалавриата, программ специалитета, программ магистратуры, в общем выпуске студентов (курсантов)	человек/%	1/0,9
3.5	Численность/удельный вес численности студентов (курсантов) образовательной организации, обучающихся по очной форме обучения по образовательным программам бакалавриата, программам специалитета, программам магистратуры, прошедших обучение за рубежом не менее семестра (триместра), в общей численности студентов (курсантов)	человек/%	0
3.6	Численность студентов (курсантов) иностранных образовательных организаций, прошедших обучение в образовательной организации по очной форме обучения по образовательным программам бакалавриата, программам специалитета, программам магистратуры, не менее семестра (триместра)	человек	0
3.7	Численность/удельный вес численности иностранных граждан из числа научно-педагогических работников в общей численности научно-педагогических работников	человек/%	0
3.8	Численность/удельный вес численности иностранных граждан (кроме стран СНГ) из числа аспирантов (адъюнктов, ординаторов, интернов, ассистентов-стажеров) образовательной организации в общей численности аспирантов (адъюнктов, ординаторов, интернов, ассистентов, стажеров)	человек/%	-
3.9	Численность/удельный вес численности иностранных граждан стран СНГ из числа аспирантов (адъюнктов, ординаторов, интернов, ассистентов-стажеров) образовательной организации в общей численности аспирантов (адъюнктов, ординаторов, интернов, ассистентов, стажеров)	человек/%	-
3.10	Объем средств, полученных образовательной организацией на выполнение НИОКР от иностранных граждан и иностранных юридических лиц	тыс. руб.	0
3.11	Объем средств от образовательной деятельности, полученных образовательной организацией от иностранных граждан и иностранных юридических лиц	тыс. руб.	898,7
4	Финансово-экономическая деятельность		
4.1	Доходы образовательной организации по всем видам финансового обеспечения (деятельности)	тыс. руб.	113 601,4
4.2	Доходы образовательной организации по всем видам финансового обеспечения (деятельности) в расчете на одного научно-педагогического работника	тыс. руб.	4 975,9

4.3	Доходы образовательной организации из средств от приносящей доход деятельности в расчете на одного научно-педагогического работника	тыс. руб.	3 624,8
4.4	Отношение среднего заработка научно-педагогического работника в образовательной организации (по всем видам финансового обеспечения (деятельности)) к соответствующей среднемесячной начисленной заработной плате наемных работников в организациях, у индивидуальных предпринимателей и физических лиц (среднемесячному доходу от трудовой деятельности) в субъекте Российской Федерации	%	210,05
5	Инфраструктура		
5.1	Общая площадь помещений, в которых осуществляется образовательная деятельность, в расчете на одного студента (курсанта), в том числе:	кв. м	33,19
5.1.1	имеющихся у образовательной организации на праве собственности	кв. м	0
5.1.2	закрепленных за образовательной организацией на праве оперативного управления	кв. м	32,21
5.1.3	предоставленных образовательной организации в аренду, безвозмездное пользование	кв. м	0,94
5.2	Количество компьютеров в расчете на одного студента (курсанта)	единиц	0,16
5.3	Удельный вес стоимости оборудования (не старше 5 лет) образовательной организации в общей стоимости оборудования	%	0
5.4	Количество экземпляров печатных учебных изданий (включая учебники и учебные пособия) из общего количества единиц хранения библиотечного фонда, состоящих на учете, в расчете на одного студента (курсанта)	единиц	117
5.5	Удельный вес укрупненных групп специальностей и направлений подготовки, обеспеченных электронными учебными изданиями (включая учебники и учебные пособия) в количестве не менее 20 изданий по основным областям знаний	%	100
5.6	Численность/удельный вес численности студентов (курсантов), проживающих в общежитиях, в общей численности студентов (курсантов), нуждающихся в общежитиях	человек/%	0
6	Обучение инвалидов и лиц с ограниченными возможностями здоровья		
6.1	Численность/удельный вес численности студентов (курсантов) из числа инвалидов и лиц с ограниченными возможностями здоровья, обучающихся по программам бакалавриата, программам специалитета и программам магистратуры, в общей численности студентов (курсантов), обучающихся по программам бакалавриата, программам специалитета и программам магистратуры	человек/%	1/0,15
6.2	Общее количество адаптированных образовательных программ высшего образования, в том числе:	единиц	0
6.2.1	программ бакалавриата и программ специалитета	единиц	0
	для инвалидов и лиц с ограниченными возможностями здоровья с нарушениями зрения	единиц	0
	для инвалидов и лиц с ограниченными возможностями здоровья с нарушениями слуха	единиц	0

	для инвалидов и лиц с ограниченными возможностями здоровья с нарушениями опорно-двигательного аппарата	единиц	0
	для инвалидов и лиц с ограниченными возможностями здоровья с другими нарушениями	единиц	0
	для инвалидов и лиц с ограниченными возможностями здоровья со сложными дефектами (два и более нарушений)	единиц	0
6.2.2	программ магистратуры	единиц	-
	для инвалидов и лиц с ограниченными возможностями здоровья с нарушениями зрения	единиц	-
	для инвалидов и лиц с ограниченными возможностями здоровья с нарушениями слуха	единиц	-
	для инвалидов и лиц с ограниченными возможностями здоровья с нарушениями опорно-двигательного аппарата	единиц	-
	для инвалидов и лиц с ограниченными возможностями здоровья с другими нарушениями	единиц	-
	для инвалидов и лиц с ограниченными возможностями здоровья со сложными дефектами (два и более нарушений)	единиц	-
6.3	Общая численность инвалидов и лиц с ограниченными возможностями здоровья, обучающихся по программам бакалавриата и программам специалитета, в том числе:	человек	1
6.3.1	по очной форме обучения	человек	1
	инвалидов и лиц с ограниченными возможностями здоровья с нарушениями зрения	человек	0
	инвалидов и лиц с ограниченными возможностями здоровья с нарушениями слуха	человек	0
	инвалидов и лиц с ограниченными возможностями здоровья с нарушениями опорно-двигательного аппарата	человек	0
	инвалидов и лиц с ограниченными возможностями здоровья с другими нарушениями	человек	1
	инвалидов и лиц с ограниченными возможностями здоровья со сложными дефектами (два и более нарушений)	человек	0
6.3.2	по очно-заочной форме обучения	человек	0
	инвалидов и лиц с ограниченными возможностями здоровья с нарушениями зрения	человек	0
	инвалидов и лиц с ограниченными возможностями здоровья с нарушениями слуха	человек	0
	инвалидов и лиц с ограниченными возможностями здоровья с нарушениями опорно-двигательного аппарата	человек	0
	инвалидов и лиц с ограниченными возможностями здоровья с другими нарушениями	человек	0
	инвалидов и лиц с ограниченными возможностями здоровья со сложными дефектами (два и более нарушений)	человек	0
6.3.3	по заочной форме обучения	человек	0
	инвалидов и лиц с ограниченными возможностями здоровья с нарушениями зрения	человек	0

	инвалидов и лиц с ограниченными возможностями здоровья с нарушениями слуха	человек	0
	инвалидов и лиц с ограниченными возможностями здоровья с нарушениями опорно-двигательного аппарата	человек	0
	инвалидов и лиц с ограниченными возможностями здоровья с другими нарушениями	человек	0
	инвалидов и лиц с ограниченными возможностями здоровья со сложными дефектами (два и более нарушений)	человек	0
6.4	Общая численность инвалидов и лиц с ограниченными возможностями здоровья, обучающихся по адаптированным программам бакалавриата и программам специалитета, в том числе:	человек	0
6.4.1	по очной форме обучения	человек	0
	инвалидов и лиц с ограниченными возможностями здоровья с нарушениями зрения	человек	0
	инвалидов и лиц с ограниченными возможностями здоровья с нарушениями слуха	человек	0
	инвалидов и лиц с ограниченными возможностями здоровья с нарушениями опорно-двигательного аппарата	человек	0
	инвалидов и лиц с ограниченными возможностями здоровья с другими нарушениями	человек	0
	инвалидов и лиц с ограниченными возможностями здоровья со сложными дефектами (два и более нарушений)	человек	0
6.4.2	по очно-заочной форме обучения	человек	0
	инвалидов и лиц с ограниченными возможностями здоровья с нарушениями зрения	человек	0
	инвалидов и лиц с ограниченными возможностями здоровья с нарушениями слуха	человек	0
	инвалидов и лиц с ограниченными возможностями здоровья с нарушениями опорно-двигательного аппарата	человек	0
	инвалидов и лиц с ограниченными возможностями здоровья с другими нарушениями	человек	0
	инвалидов и лиц с ограниченными возможностями здоровья со сложными дефектами (два и более нарушений)	человек	0
6.4.3	по заочной форме обучения	человек	0
	инвалидов и лиц с ограниченными возможностями здоровья с нарушениями зрения	человек	0
	инвалидов и лиц с ограниченными возможностями здоровья с нарушениями слуха	человек	0
	инвалидов и лиц с ограниченными возможностями здоровья с нарушениями опорно-двигательного аппарата	человек	0
	инвалидов и лиц с ограниченными возможностями здоровья с другими нарушениями	человек	0
	инвалидов и лиц с ограниченными возможностями здоровья со сложными дефектами (два и более нарушений)	человек	0

6.5	Общая численность инвалидов и лиц с ограниченными возможностями здоровья, обучающихся по программам магистратуры, в том числе:	человек	-
6.5.1	по очной форме обучения	человек	-
	инвалидов и лиц с ограниченными возможностями здоровья с нарушениями зрения	человек	-
	инвалидов и лиц с ограниченными возможностями здоровья с нарушениями слуха	человек	-
	инвалидов и лиц с ограниченными возможностями здоровья с нарушениями опорно-двигательного аппарата	человек	-
	инвалидов и лиц с ограниченными возможностями здоровья с другими нарушениями	человек	-
	инвалидов и лиц с ограниченными возможностями здоровья со сложными дефектами (два и более нарушений)	человек	-
6.5.2	по очно-заочной форме обучения	человек	-
	инвалидов и лиц с ограниченными возможностями здоровья с нарушениями зрения	человек	-
	инвалидов и лиц с ограниченными возможностями здоровья с нарушениями слуха	человек	-
	инвалидов и лиц с ограниченными возможностями здоровья с нарушениями опорно-двигательного аппарата	человек	-
	инвалидов и лиц с ограниченными возможностями здоровья с другими нарушениями	человек	-
	инвалидов и лиц с ограниченными возможностями здоровья со сложными дефектами (два и более нарушений)	человек	-
6.5.3	по заочной форме обучения	человек	-
	инвалидов и лиц с ограниченными возможностями здоровья с нарушениями зрения	человек	-
	инвалидов и лиц с ограниченными возможностями здоровья с нарушениями слуха	человек	-
	инвалидов и лиц с ограниченными возможностями здоровья с нарушениями опорно-двигательного аппарата	человек	-
	инвалидов и лиц с ограниченными возможностями здоровья с другими нарушениями	человек	-
	инвалидов и лиц с ограниченными возможностями здоровья со сложными дефектами (два и более нарушений)	человек	-
6.6	Общая численность инвалидов и лиц с ограниченными возможностями здоровья, обучающихся по адаптированным программам магистратуры, в том числе:	человек	-
6.6.1	по очной форме обучения	человек	-
	инвалидов и лиц с ограниченными возможностями здоровья с нарушениями зрения	человек	-
	инвалидов и лиц с ограниченными возможностями здоровья с нарушениями слуха	человек	-
	инвалидов и лиц с ограниченными возможностями здоровья с нарушениями опорно-двигательного аппарата	человек	-

	инвалидов и лиц с ограниченными возможностями здоровья с другими нарушениями	человек	-
	инвалидов и лиц с ограниченными возможностями здоровья со сложными дефектами (два и более нарушений)	человек	-
6.6.2	по очно-заочной форме обучения	человек	-
	инвалидов и лиц с ограниченными возможностями здоровья с нарушениями зрения	человек	-
	инвалидов и лиц с ограниченными возможностями здоровья с нарушениями слуха	человек	-
	инвалидов и лиц с ограниченными возможностями здоровья с нарушениями опорно-двигательного аппарата	человек	-
	инвалидов и лиц с ограниченными возможностями здоровья с другими нарушениями	человек	-
	инвалидов и лиц с ограниченными возможностями здоровья со сложными дефектами (два и более нарушений)	человек	-
6.6.3	по заочной форме обучения	человек	-
	инвалидов и лиц с ограниченными возможностями здоровья с нарушениями зрения	человек	-
	инвалидов и лиц с ограниченными возможностями здоровья с нарушениями слуха	человек	-
	инвалидов и лиц с ограниченными возможностями здоровья с нарушениями опорно-двигательного аппарата	человек	-
	инвалидов и лиц с ограниченными возможностями здоровья с другими нарушениями	человек	-
	инвалидов и лиц с ограниченными возможностями здоровья со сложными дефектами (два и более нарушений)	человек	-
6.7	Численность/удельный вес численности работников образовательной организации, прошедших повышение квалификации по вопросам получения высшего образования инвалидами и лицами с ограниченными возможностями здоровья, в общей численности работников образовательной организации, в том числе:	человек/%	30/36,5
6.7.1	численность/удельный вес профессорско-преподавательского состава, прошедшего повышение квалификации по вопросам получения высшего образования инвалидами и лицами с ограниченными возможностями здоровья, в общей численности профессорско-преподавательского состава	человек/%	16/76,1
6.7.2	численность/удельный вес учебно-вспомогательного персонала, прошедшего повышение квалификации по вопросам получения высшего образования инвалидами и лицами с ограниченными возможностями здоровья, в общей численности учебно-вспомогательного персонала	человек/%	7/46,6